

İçindekiler

Gerekçe	4
BİRİNCİ KISIM.....	5
Amaç, Kapsam, Dayanak ve Tanımlar	5
Amaç.....	5
Kapsam	5
Dayanak	5
Tanımlar.....	5
İKİNCİ KISIM	9
GEMİLER İÇİN GEREKLİLİKLER.....	9
BİRİNCİ BÖLÜM	10
Gemilerin Tasarım, İnşa, İşletme ve Bakımı	10
Gemilerin tehlikeli maddelerinin kontrolleri.....	10
Tehlikeli maddeler envanteri.....	10
İKİNCİ BÖLÜM.....	11
Gemilere Yönelik Teftişler, Denetimler ve Sertifikasyon.....	11
Gemilerin Liman Devleti teftişi.....	11
Bayrak Devleti Denetimleri.....	12
Sertifikaların düzenlenmesi ve onaylanması	14
Bir Sertifikanın Sözleşmeye Taraf veya AB Üyesi başka bir Devlet tarafından düzenlenmesi veya onaylanması	15
Sertifikaların formu, süresi ve geçerliliği	16
Bayrak Transferi.....	16
Diğer	17
ÜÇÜNCÜ KISIM	17
Gemi Geri Dönüşümüne Hazırlık	17
Donatan için genel şartlar ve genel hususlar.....	17
Gemi geri dönüşüm planı	18
DÖRDÜNCÜ KISIM	19
Gemi Geri Dönüşüm Tesisleri için Gereklilikler	19
Gemi geri dönüşüm tesislerinin yetkilendirilmesi	19
Gemi geri dönüşüm yetki belgesi başvurusu.....	21
Gemi geri dönüşüm yetki belgesi verilmesi.....	21
Gemi geri dönüşüm geçici yetki belgesi	22
İnceleme ve denetim	22
Gemi geri dönüşüm tesisinin kiralanması veya devredilmesi	23

Tesis organizasyonu ve yerleşim planı onayı.....	24
Tesis organizasyonu ve yerleşim planı değerlendirme esasları.....	24
Gemi geri dönüşüm tesis planı	25
BEŞİNCİ KISIM	25
Gemi Geri Dönüşüm Faaliyeti.....	25
BİRİNCİ BÖLÜM	25
Gemilerin gemi geri dönüşüm tesisine kabulü ve bildirimler.....	25
Ön bildirim.....	25
Gemilerin gemi geri dönüşüm tesisine yanaştırılması	26
Gemi geri dönüşüm izni verilmesi	26
Gemilerin geri dönüştürülmesi.....	27
Bitişin bildirilmesi	28
İKİNCİ BÖLÜM	28
Tesislerin Emniyetli, Güvenli ve Çevreye Duyarlı Yönetimi	28
Tesis güvenliği.....	28
Saha düzeni	28
İnsan sağlığına ve çevreye menfi etkilerin önlenmesi.....	29
Tehlikeli maddelerin emniyetli ve çevreye duyarlı yönetimi	29
İş sağlığı ve güvenliği eğitimi	30
Radyasyona karşı önlemler.....	31
Yangına karşı alınacak tedbirler.....	32
Acil durumlara hazırlık ve müdahale	32
Olay ve kazaların bildirimi	33
ALTINCI KISIM	33
Gemi Geri Dönüşüm Tesisi Dışında Gemi Geri Dönüşümü.....	33
Gemi geri dönüşüm tesisi dışında geri dönüştürülebilecek gemiler	33
Gemi geri dönüşüm tesisi dışında gemi geri dönüşümü ile ilgili genel hükümler	33
Mahallinde gemi geri dönüşüm başvurusu	34
Mahallinde gemi geri dönüşüm başvurusunun değerlendirilmesi.....	35
Mahallinde gemi geri dönüşüm izni alınması.....	36
Mahallinde gemi geri dönüşüm termin planının revize edilmesi.....	37
YEDİNCİ KISIM	37
İTDK, GSVP Uygulamaları ve Mütemmim Cüz Bildirimi.....	37
İnceleme, tespit ve denetleme komisyonu	37
Gemi sanayi veritabanı programı uygulamaları	38
Mütemmim cüz bildirimi	38

SEKİZİNCİ KISIM	38
Genel Esaslar, Denetim ve Yaptırım	38
Genel Esaslar	38
Yaptırımlar	39
Faaliyetteki gemi geri dönüşüm tesisleri.....	41
Yürürlükten kaldırılan hükümler	41
Yürürlük	41
Yürütme.....	41

Gerekeçe

8/3/2004 tarihli ve 25396 sayılı Resmi Gazete’de yayımlanarak yürürlüğe giren Gemi Söküm Yönetmelięi, dönemin gemi geri dönüşüm sektörünün mevcut durumu, sorunları ve hedefleri gözetilerek hazırlanmış olup uluslararası platformlarda örnek olarak takdim edilen gemi geri dönüşüm endüstrimizin düzenlenmesinde faydalı olmuştur.

Ülkemizin de arasında bulunduğu sadece beş ülke tarafından dünya gemi geri dönüşüm faaliyetlerinin %98’i gerçekleştirilmekte olup Ülkemizin pazar payı bu beş ülke haricinde kalan bütün ülkelerin toplamından fazladır. Ülkemiz ekonomisinin ve sanayisinin iyileşmesi neticesinde ortaya çıkan hammadde ihtiyacının karşılanması için gemi geri dönüşüm endüstrisi en efektif çözümlerden biridir.

Ancak, denizcilik endüstrisinin dinamikleri göz önünde bulundurularak gemi geri dönüşüm faaliyetinin emniyetli, güvenli, insan sağlığına ve çevreye duyarlı şekilde gerçekleştirilmesi için hali hazırda kabul görmüş standartların hızla değişen ve gelişen ulusal ve uluslararası mevzuat gerekliliklerini sağlayacak hale getirilmesi ve ilgili kurum ve kuruluşların daha uyumlu çalışabilecekleri mevzuat altyapısının sağlanması ihtiyacı hasıl olmuştur.

Bu itibarla;

- Denizcilik Müsteşarlığı’nın 655 sayılı Ulaştırma, Denizcilik ve Haberleşme Bakanlığının Teşkilat ve Görevleri Hakkında Kanun Hükmünde Kararname ile Ulaştırma, Denizcilik ve Haberleşme Bakanlığına bağlanması ile ihtiyaç duyulan düzenlemelerin yapılabilmesi,
- 2009 Gemilerin Emniyetli ve Çevreye Duyarlı Geri Dönüşümü Hakkında Hong Kong Uluslararası Sözleşmesi yürürlüğe girene kadar gerekli hazırlıkların tamamlanması,
- Gemi Geri Dönüşümü ve 1013/2006 sayılı Tüzük (EC) ile 2009/16/EC sayılı Direktif’in Deęiştirilmesi Hakkında 20/11/2013 tarihli ve 1257/2013 sayılı Avrupa Parlamentosu ve Konseyi Tüzüğüne sorunsuz tam uyum sağlanması ve bu mevzuat kapsamında gemi geri dönüşüm tesislerimizin sorunsuz şekilde yetkilendirilebilmesi,
- Tesislerin faaliyet gösterdiği hazine taşınmazların kira ve devir işleri ile firmalar nezdinde gerçekleştirilen tüzel kişilik deęişiklikleri ile ilgili prosedürlerin düzenlenmesine ihtiyaç duyulması ve
- Gemi geri dönüşüm faaliyetleriyle ilgili evrak işlerinin mümkün mertebe elektronik ortamda gerçekleştirilebilmesi ve çeşitli istatistikler ile verilerin elektronik ortamda toplanabilmesine zemin hazırlamak amacıyla,

yazıldığı dönem itibarı ile hem tesisler ve hem de gemi geri dönüşüm faaliyeti için yüksek standartlar belirleyen, ilgili kurumlar arasında koordinasyonun sağlanmasında başarılı olan Gemi Söküm Yönetmelięi’nin ulusal ve uluslararası boyutta teknik ve mevzuat yönü ile deęişen konjoktörde yürütülmesiyle ilgili yaşanan sıkıntıların giderilebilmesi amacıyla eski yönetmelięin yürürlükten kaldırılması ve yeni hazırlanan Yönetmelik Taslaęı’nın ilgili kurum ve kuruluş görüşlerinin alınmasına müteakip yayımlanması gerekmektedir.

GEMİ GERİ DÖNÜŞÜMÜ HAKKINDA YÖNETMELİK TASLAĞI

BİRİNCİ KISIM

Amaç, Kapsam, Dayanak ve Tanımlar

Amaç

MADDE 1 - (1) Bu Yönetmeliğin amacı, gemi geri dönüşümü sebebiyle ortaya çıkan kazaları, yaralanmaları ve insan sağlığına ve çevreye diğer olumsuz etkileri önlemek, azaltmak, en aza indirmek ve uygulanabilir olduğu ölçüde ortadan kaldırmak ile bir geminin kullanım süresi boyunca güvenliği, insan sağlığının ve deniz ortamının korunmasını artırmak ve gemi geri dönüşümü sebebiyle ortaya çıkan tehlikeli atıkların çevreye duyarlı yönetime tabi olmasını temin etmektir.

Bu Yönetmelik, gemilerdeki tehlikeli maddelerin uygun şekilde yönetimini sağlamak için de kurallar öngörmektedir.

Kapsam

MADDE 2 - (1) Bu Yönetmelik,

a) Gemi geri dönüşüm faaliyeti ve bu faaliyetin gerçekleştirildiği tesisler ile alanlara,
b) Türkiye’de geri dönüştürülme kararı alınmış yabancı bayraklı gemilere,
c) Bu Yönetmeliğin 7 nci maddesi hariç olmak üzere Türk Bayrağını taşıyan gemilere uygulanır.

ç) Bu Yönetmeliğin 7 nci maddesi, Türkiye’nin liman, açık deniz terminali veya demirleme sahasına uğrayan üçüncü ülke bayrağını taşıyan gemilere uygulanır.

(2) Bu Yönetmelik, açıkça belirtilmediği müddetçe,

a) Her türlü savaş gemisi, savaş gemisi filosu veya bir devlete ait olup veya bir devlet tarafından işletilmekte olup mevcut durumda sadece devletin ticaret dışı hizmetlerinde kullanılan diğer gemilere;

b) 500 gros ton (GT) altı gemilere;

c) Kullanım süreleri boyunca sadece taşıdığı Avrupa Birliği Ülkesi veya Türk Bayrağının ait olduğu devletin hâkimiyetine veya yargı yetkisine tabi sularda işletilen gemilere uygulanmaz.

Dayanak

MADDE 3 - (1) Bu Yönetmelik, 14/4/1925 tarihli ve 618 sayılı Limanlar Kanunu, 4/4/1990 tarihli ve 3621 sayılı Kıyı Kanunu, 9/8/1983 tarihli ve 2872 sayılı Çevre Kanunu, 20/6/2012 tarihli ve 6331 sayılı İş Sağlığı ve Güvenliği Kanunu, 26/9/2011 tarihli ve 655 sayılı Ulaştırma, Denizcilik ve Haberleşme Bakanlığının Teşkilat ve Görevleri Hakkında Kanun Hükmünde Kararname, 15/5/1994 tarihli ve 21935 sayılı Resmî Gazete’de yayımlanan Tehlikeli Atıkların Sınırlarötesi Taşınımının ve Bertarafının Kontrolüne İlişkin Basel Sözleşmesi ve 31/3/2017 tarihli ve 30024 sayılı Resmî Gazete’de yayımlanan 2009 Gemilerin Emniyetli ve Çevreye Duyarlı Geri Dönüşümü Hakkında Hong Kong Uluslararası Sözleşmesi hükümlerine dayanılarak hazırlanmıştır.

Tanımlar

MADDE 4 - (1) Bu Yönetmelikte geçen;

a) Acil durum planı: 18/6/2013 tarihli ve 28681 sayılı Resmi Gazete’de yayımlanan İşyerlerinde Acil Durumlar Hakkında Yönetmelik kapsamında hazırlanmış, işyerlerinde meydana gelebilecek acil durumlarda yapılacak iş ve işlemler dahil bilgilerin ve uygulamaya yönelik eylemlerin yer aldığı planı,

b) Atık işleme tesisi: Ön işlemler ve ara depolama dâhil olmak üzere, atıkları 2/4/2015 tarihli ve 29314 sayılı Resmi Gazete’de yayımlanarak yürürlüğe giren Atık Yönetimi Yönetmeliği ek-2/A ve ek-2/B’deki faaliyetlerle geri kazanan ve/veya bertaraf eden tesisi,

c) Atık: Üreticisi veya fiilen elinde bulunduran gerçek veya tüzel kişi tarafından çevreye atılan veya bırakılan ya da atılması zorunlu olan herhangi bir madde veya materyali,

ç) Çalışan: Gemi geri dönüşüm şirketi tarafından istihdam edilenler ile asıl yüklenici ve alt yüklenici için gemi geri dönüşüm tesisinde çalışanlar da dâhil olmak üzere, sürekli veya geçici olarak, bir iş ilişkisi çerçevesinde geri dönüştürülecek gemide ve gemi geri dönüşüm tesisinde iş gören her bir kişiyi,

d) Çevre lisansı: 10/9/2014 tarihli ve 29115 sayılı Resmî Gazete’de yayımlanan Çevre İzin ve Lisans Yönetmeliğinde düzenlenen geçici faaliyet belgesi/çevre izin ve lisansı belgesini kapsayan lisansı,

e) Çevreye duyarlı yönetim: Atıkların ve tehlikeli maddelerin, söz konusu maddelerin ve atıkların sonucunda ortaya çıkabilecek tüm olumsuz etkilere karşı insan sağlığını ve çevreyi koruyacak şekilde yönetilmesini sağlamak için atılması mümkün tüm adımları atmayı,

f) Demirleme sahası: Gemilerin demirlemesine izin verilen 21/10/2012 tarihli ve 28453 sayılı Resmi Gazete’de yayımlanan Limanlar Yönetmeliği’yle belirlenmiş deniz alanlarını,

g) Denize elverişlilik: Gemilerin tekne, makine, genel donanım, can kurtarma, yangından korunma ve yangın söndürme durumu, seyir teçhizatı ve haberleşme sistemi, sağlık koşulları, yük ve yolcu taşıma kapasiteleri, deniz kirliliğini önleme donanımları ile diğer seyir emniyeti konuları bakımından tahsis olundukları hizmetin normal deniz tehlikelerine karşı koyabilecek durumda olmaları hâlini,

ğ) Donatan: Gemi sahibi olarak kaydı olan kişi veya kişiler veya şirket demektir. Kayıt olmadığı takdirde, geminin sahibi olan kişi, kişiler veya şirketi ya da geminin sahibinden geminin işletim sorumluluğunu almış işleten veya gemi işletme müteahhidi gibi diğer bir kuruluş veya şahsı ifade eder. Bununla birlikte, bir Devlet tarafından sahip olunan ve o Devlette geminin işleteni olarak kayıtlı bulunan bir şirket tarafından işletilen bir geminin söz konusu olduğu bir durumda "Donatan" bu şirket anlamına gelecektir. Bu ifade aynı zamanda geminin bir gemi geri dönüşüm tesisine satılınca veya teslim edilinceye kadar geçecek sınırlı süredeki sahipliği,

h) EPIRB: Acil durumlarda pozisyon belirleyen radyo vericisini,

ı) Gazdan arındırma belgesi: 21/12/2004 tarihli ve 25677 sayılı Resmi Gazete’de yayımlanan Gemi ve Deniz Araçlarının İnşa, Tadilat, Bakım, Onarım ve Söküm İşlemlerinde Gazdan Arındırma Yönetmeliği kapsamında düzenlenen belgeyi,

i) Geçici depolama alanı: Atıkların, Çevre ve Şehircilik İl Müdürlüğünden izin alınarak atık üreticisi tarafından işleme tesislerine ulaştırılmadan önce üretildikleri yerde ilgili mevzuatta belirlenen süre boyunca güvenli bir şekilde bekletildiği alanı,

j) Gemi: Deniz ortamında işletilmekte olan veya işletilmiş olan ve denizaltılarını, yüzen platformları, tek başına yükselen platformları, yüzer depolama ünitelerini ve yüzer üretim, depolama ve boşaltma ünitelerini ve aynı zamanda donanımı bulunmayan veya yedeğe çekilen bir deniz taşıtını içeren her türlü deniz taşıtını,

k) Gemi geri dönüşüm izni: Gemi geri dönüşüm tesislerinde geri dönüşümü yapılacak her gemi için liman başkanlığından alınan izni,

l) Gemi geri dönüşüm planı: Gemi geri dönüşüm tesisi işleticisi tarafından, Rehberler ve IMO kararları dikkate alarak, kendi sorumluluğu altında geri dönüştürülecek her bir gemi için geliştirilen planı,

m) Gemi geri dönüşüm şirketi: Gemi geri dönüşüm tesisinin sahibi veya gemi geri dönüştürme tesisinin sahibinden gemi geri dönüşüm faaliyetinin yürütülmesi sorumluluğunu alan her türlü kuruluş veya kişiyi,

n) Gemi geri dönüşüm tesis planı: Gemi geri dönüşüm tesisi şirketi tarafından hazırlanan gemi geri dönüşüm şirketi yönetim kurulu veya uygun yönetim organı tarafından kabul edilen ve rehberler ile IMO kararlarını dikkate alarak, gemi geri dönüşüm tesisinde gemi geri dönüşüme ilişkin işletim süreçlerini ve usullerini açıklayan ve özellikle işçilerin güvenliğini ve eğitimini, insan sağlığının ve çevrenin korunmasını, çalışanların rollerini ve sorumluluklarını, acil durum hazırlığını ve müdahalesi ile denetleme, raporlama ve kayıt tutma sistemlerini içeren planı,

o) Gemi geri dönüşüm tesisi: Gemilerin geri dönüşümü için kullanılan bir alan veya tesis olarak tanımlanmış bir alanı,

ö) Gemi geri dönüşümü: Bir geminin, bir gemi geri dönüşüm tesisinde, tekrar işlemek, yeniden kullanıma hazırlamak veya yeniden kullanmak için bileşenlerin ve maddelerin geri kazanılması amacıyla, tehlikeli ve diğer maddelerin yönetimini sağlayarak, bileşenlerin ve maddelerin yerinde depolanması ve işlenmesi gibi bağlantılı işlemleri de içeren; ancak bunların sonraki işlemlerini veya ayrı tesislerdeki imhasını içermeyen, geminin tamamen veya kısmen sökülmesi faaliyetini,

p) Gemi ilgilileri: Sahip, donatan, işleten, kiracı, kaptan veya acenteleri ile gemiyi temsile yetkilendirilmiş gerçek veya tüzel kişileri,

r) Gemi sağlık kontrol sertifikası: Gemide enfeksiyon veya kontaminasyon dahil halk sağlığı riski tespit edildiğinde gerekli kontrol önlemlerinin alındığını belirten uluslararası belgeyi,

s) Geminin boş ağırlığı: Yük, yakıt, depolama tanklarındaki motor yağı, balast suyu, tatlı su, besleme suyu, tüketilebilir erzaklar, yolcular ve mürettebat ve bunların eşyaları olmadan geminin gövdesinin, iskeletinin, makinelerinin, cihazlarının ve donanımının ton cinsinden toplam ağırlığını,

ş) Geri dönüşüm için hazır belgesi: Bu Yönetmeliğin 9 uncu maddesinin 3 üncü fıkrasına uygun olarak gemiler için düzenlenen ve bu Yönetmeliğin 8 inci maddesinin 3 üncü fıkrasının (ç) bendine uygun olarak bir tehlike madde envanteri ve bu Yönetmeliğin 14 üncü maddesine uygun olarak onaylı gemi geri dönüşüm planı eklenmiş, gemiye özgü belgeyi,

t) Giriş için güvenli: 1) Atmosferin oksijen içeriğinin ve alev alabilir buhar yoğunlaşmasının güvenli sınırlar içinde bulunması ve

2) Atmosferdeki her türlü zehirli maddelerin, izin verilen yoğunlaşmalarda bulunması ve

3) Uzman kişi tarafından izin verilen işle ilişkili her türlü kalıntının veya maddenin, mevcut atmosferik şartlarda bir yandan emredildiği üzere muhafaza edilirken, kontrolsüz zehirli madde salınımı veya güvenli olmayan alev alabilir buhar yoğunlaşması oluşturmaması

u) Gros Ton (GT): Gemilerin Tonajlarını Ölçme Hakkında 1969 Uluslararası Sözleşmesi'nin Ek I'inde veya yerine geçen sonraki bir sözleşmede yer alan tonaj ölçümü düzenlemelerine uygun olarak hesaplanan gros tonu,

ü) GSVP: Gemi geri dönüşüm tesislerine ve gemi geri dönüşümü yapılan gemilere ilişkin bilgilerin girildiği gemi sanayi veritabanı programını,

v) IMO: Uluslararası Denizcilik Örgütü'nü,

y) İdare: Yabancı bir devletin bayrağını taşıyan gemilere veya yabancı bir devletin yönetimi altında işletilen gemilere ilişkin görevlerden sorumlu olması için görevlendirilen bir devlet otoritesini; Türk Bayraklı gemiler ile Türkiye Hükümeti adına işletilen gemiler içinse Ulaştırma, Denizcilik ve Haberleşme Bakanlığı'nı,

z) İşletim kapsamında oluşan atık: Denizlerin Gemiler Tarafından Kirletilmesinin Önlenmesine Ait Uluslararası Sözleşme (MARPOL Sözleşmesi) şartlarına tabi gemilerin olağan işletimleri sonucu oluşan atık su ve kalıntı,

aa) İTDK: İnceleme, tespit ve denetim amacıyla yetkili otorite tarafından en az üç kişinin katılımıyla oluşturulan komisyonu,

kriterlerinin hepsini birden sağlayan alanı,

bb) Liman başkanlığı: Gemi geri dönüşüm tesisinin veya mahallinde gemi geri dönüşüm faaliyetinin gerçekleştirildiği alanın bulunduğu liman idari sahasından sorumlu liman başkanlığını,

cc) Mevcut gemi: Yeni olmayan gemiyi,

çç) Notifikasyon (Ön bildirim) belgesi: 14/3/2005 tarihli ve 25755 sayılı Resmi Gazete’de yayımlanan Tehlikeli Atıkların Kontrolü Yönetmeliği’nin ekinde yer alan belgeyi,

dd) Rehberler: İdare ve IMO tarafından hazırlanmış rehberleri,

ee) Serbestleştirme sınırları: Radyoaktif madde ya da atıkların serbestleştirilebilmesi için sınır değer olarak kabul edilen 9/3/2013 tarihli ve 28582 sayılı Resmi Gazete’de yayımlanan Nükleer Tesislerde Serbestleştirme ve Sahanın Düzenleyici Kontrolde Çıkarılmasına İlişkin Yönetmelikte verilen aktivite konsantrasyonu ve yüzey bulaşma düzeylerini,

ff) Serbestleştirme: Bildirim veya yetkilendirme gerektiren uygulama veya faaliyetlerden kaynaklanan radyoaktif madde veya atıkların aktivitelerinin belirli düzeylerin altında olması veya altına düşmesi sonucu düzenleyici kontrolden çıkarılmasını,

gg) Sıcak çalışma için güvenli: 1) elektrik veya gaz kaynak cihazının kullanımı veya donanımın kesilmesi ya da yakılması ya da diğer çıplak alev türleri yanı sıra, ısıtma, bileme veya alev çıkaran işlemler için, gazsız durum dâhil olmak üzere güvenli, patlayıcı nitelikte olmayan koşulların bulunduğu ve

2) Giriş için güvenli kriterlerinin sağlandığı,

3) Sıcak çalışma neticesinde mevcut atmosferik şartların değişmediği ve 4) tüm bitişik alanların boşaltılmış, stabil hale getirilmiş veya yangının çıkmasını veya yayılmasını engellemeye yetecek şekilde işleme alındığı kriterlerinin hepsinin birden karşılandığı alanı,

ğğ) Sıvı atık: Geri dönüşümü yapılan gemilerin bünyelerinden ve gemi geri dönüşüm saha faaliyetlerinden kaynaklanan her nevi yakıt atıkları, yağlar, sintine suları ve yağlı suları,

hh) Sicil: Milli Gemi Sicili veya Türk Uluslararası Gemi Sicili veya bağlama kütüğünü,

ıı) Sözleşme: 2009 Gemilerin Emniyetli ve Çevreye Duyarlı Geri Dönüşümü Hakkında Hong Kong Uluslararası Sözleşmesi’ni

ii) SSAS: Gemi güvenliği alarm sistemini,

jj) TAEK: Türkiye Atom Enerjisi Kurumu’nu

kk) Tamamlama bildirim: Gemi geri dönüşüm tesisi işleticisi tarafından düzenlenen ve gemi geri dönüşümünün bu Yönetmeliğe uygun olarak tamamlandığını tasdik edici bildirim,

ll) Tanınmış Kuruluş: 391/2009 Avrupa Parlamentosu ve Konseyi Tüzüğü (EC) uyarınca tanınmış kuruluşu,

mm) Tanker: MARPOL Sözleşmesi’nin Ek I’inde tanımlandığı üzere petrol tankeri veya söz konusu Sözleşmenin Ek II’sinde tanımlandığı üzere Zehirli Sıvı Maddeler (NLS) tankerini,

nn) Tehlikeli madde: İnsan sağlığı ve/veya çevre için tehlike oluşturma ihtimali bulunan herhangi bir malzeme veya maddeyi,

oo) Tehlikeli Maddeler Envanteri Uluslararası Sertifikası: Bu Yönetmeliğin 8 inci maddesine uygun olarak Türk bayrağını taşıyan gemiler için düzenlenen ve bu Yönetmeliğin 6 ncı maddesine uygun olarak bir tehlike madde envanteri eklenmiş, gemiye özgü belgeyi,

öö) Tesis alanı ve organizasyonu planı: Gemi geri dönüşüm tesisinin sınırları ile bu sınırlar dahilindeki mevcut ve planlanan, açık ve kapalı, kalıcı ve geçici, deniz ve kara taşınmazları üzerinde 5 m²’den büyük izdüşümü olan/olacak tüm alan, yapı ve donatılar ile teçhizatın gösterildiği ölçekli planı,

pp) Tesis denetimi: Tesisteki yapı, imkan, uygulama veya yeterliliklerin sağlanan ilgili herhangi bir belgede veya beyanda öngörülen bilgiler ile uyumlu olup olmadığının değerlendirildiği, gemi geri dönüşüm tesisinin denetimini,

rr) Tesis yetkilisi: Gemi geri dönüşümünün, gemi geri dönüşüm tesisinde gerçekleştirilmesi durumunda bu Yönetmeliğin ortaya koyduğu tüm görev ve sorumlulukları yerine getirmeyi taahhüt eden gemi geri dönüşüm tesisinin sahibi veya gemi geri dönüşüm tesisinin sahibinden gemi geri dönüşüm faaliyetinin sorumluluğunu alan herhangi bir kişi, kişiler, kuruluş veya tüzel kişiyi ifade eder. Gemi geri dönüşümünün, gemi geri dönüşüm tesisinde gerçekleştirilmemesi durumunda ise mahallinde gemi geri dönüşüm izni verilmiş gemi donatanı veya donatanından gemi geri dönüşüm faaliyetinin sorumluluğunu alan ve bu sorumluluğu alarak bu Yönetmeliğin ortaya koyduğu tüm görev ve sorumlulukları yerine getirmeyi taahhüt eden herhangi bir kişi, kişiler, kuruluş veya tüzel kişiyi,

ss) TÜRKAK: Türk Akreditasyon Kurumu'nu

şş) Ulusal askeri gemiler: Türk Silahlı Kuvvetleri, Genelkurmay Başkanlığı ile Sahil Güvenlik Komutanlığına ait gemileri,

tt) Uygunluk bildirimini: Üçüncü bir ülkenin bayrağını taşıyan gemiler için düzenlenen ve bu Yönetmeliğin 7 nci maddesine uygun olarak bir tehlike madde envanteri eklenmiş, gemiye özgü belgeyi,

uu) Uzman kişi: Belirli bir işin yerine getirilmesi için uygun niteliklere, eğitime ve yeterli bilgiye, deneyime ve beceriye sahip kişiyi,

üü) Yeni donanım: 31/12/2018 tarihinden sonra gemiye sistem, ekipman, yalıtım ve diğer malzemelerin konulmasını,

vv) Yeni gemi: 1) 31/12/2018 tarihinde veya sonrasında inşa sözleşmesi akdedilen, 2) İnşa kontratının olmadığı hallerde, 31/06/2019 tarihinde veya daha geç bir tarihte omurgası kızağa konmuş veya benzer inşa safhasında olan; veya 3) Teslimi, 31/06/2021 tarihinde veya daha geç bir tarihte gerçekleşen gemiyi.

yy) Yetkilendirilmiş kuruluş: 18/01/2017 tarihli ve 29952 sayılı Resmî Gazete'de yayımlanan Gemiler İçin Yetkilendirilmiş Kuruluşlar Yönetmeliği hükümleri çerçevesinde, İdare adına, İdarenin belirleyeceği konularda ulusal ve uluslararası kurallar ile yükümlülükler çerçevesinde yetkilendirilmiş kuruluşu,

zz) Yetkili otorite/otoriteler: Türkiye dışında yer alan gemi geri dönüşüm tesisleri için ilgili ülke tarafından görevlendirilmiş, belirlenmiş bir coğrafi alan veya bir uzmanlık alanı içerisinde, söz konusu devletin yargı yetkisi içerisindeki tüm işlemlere ilişkin olarak gemi geri dönüşüm tesislerinden sorumlu bir devlet mercii veya mercilerini; Türkiye'de ise Ulaştırma, Denizcilik ve Haberleşme Bakanlığı, Çevre ve Şehircilik Bakanlığı ile Çalışma ve Sosyal Güvenlik Bakanlığında biri veya bir kaçını

ifade eder.

(2) Bu Yönetmeliğin 14 üncü maddesinin 3 üncü fıkrası ile bu Yönetmeliğin 15 ve 32 nci maddeleri bakımından 'atık', 'tehlikeli atık', 'işleme' ve 'atık yönetimi', 2008/98/EC Direktifinin 3 üncü maddesi ile aynı anlama sahiptir. Ayrıca, bu maddenin 1 inci fıkrasının (uu) bendi bakımından, uzman kişi, bir gemi geri dönüşüm tesisindeki iş tehlikelerini, riskleri ve çalışanların, muhtemel tehlikeli maddelere veya güvenli olmayan koşullara maruz kalmasını ayırt edebilen ve değerlendirebilen ve söz konusu tehlikeleri, riskleri veya maruz kalmayı ortadan kaldırmak veya azaltmak için gerekli korumayı ve alınması gereken önlemleri belirleyebilen eğitilmiş bir çalışan veya idari personeldir. 2005/36/EC Avrupa Parlamentosu ve Konseyi Direktifine hâle getirmeksizin yetkili merci, söz konusu kişilerin atanması için uygun kriterler öngörebilir ve bunlara verilecek görevleri belirleyebilir.

İKİNCİ KISIM

GEMİLER İÇİN GEREKLİLİKLER

BİRİNCİ BÖLÜM

Gemilerin Tasarım, İnşa, İşletme ve Bakımı

Gemilerin tehlikeli maddelerinin kontrolleri

MADDE 5 - (1) Bu Yönetmeliğin ek-1'inde yer alan Tablo A'da listelenen tehlikeli maddelerin gemilerde kullanılması yasaklanmış ve/veya sınırlandırılmıştır.

(2) Bu Yönetmeliğin ek-1'inde yer alan Tablo A'da listelenen tehlikeli maddelerin limanlar, tersaneler, demirleme sahaları, gemi bakım/onarım/tamir tesisleri veya açık deniz terminallerinde iken gemilere kurulumu veya gemilerde kullanımı yasaklanmış ve/veya kısıtlanmıştır.

(3) Gemilerin, Bu Yönetmeliğin ek-1'inde yer alan Tablo A'da belirtilen gerekliliklere uygun olarak tasarlanması, inşa edilmesi, bakım/onarım/tamiri, işletilmesi ve bakımının yapılması için yetkili otoriteler bu Yönetmelik hükümlerinin uygulanması ve kontrolü için gerekli görülen tedbirleri alırlar.

Tehlikeli maddeler envanteri

MADDE 6 - (1) Tehlikeli maddeler envanteri, geri dönüştürülecek her geminin gövdesinde ve ekipmanlarında bulunan, ek-1'de belirlenmiş olan tehlikeli maddeler ile eşik değerler ve muafiyetler dikkate alınarak bu tehlikeli maddelerin yaklaşık miktarlarını ve yerlerini tanımlamak amacıyla Rehberlere uygun şekilde her gemiye özel hazırlanır ve idare ya da idare tarafından yetkilendirilmiş tanınmış kuruluş tarafından tasdiklenir.

(2) Tehlikeli maddeler envanteri, üç kısımdan oluşur. Kısım I'de gemi yapısında ve ekipmanlarında bulunan maddeleri, Kısım II'de operasyon sebebiyle oluşan atıkları ve Kısım III'de depolarda bulunan maddeler ve malzemeleri içerir.

(3) Ek-1'de yer alan Tablo A ve Tablo B'deki materyaller tehlikeli maddeler envanterinin Kısım I'inde yer almalıdır. Ek-1'de yer alan Tablo C'deki muhtemelen tehlikeli malzemeler Kısım II ve III'de ve ek-1'de yer alan Tablo D'deki muhtemelen tehlikeli materyaller içeren düzenli tüketim malzemeleri ise Kısım III'de yer alacaktır.

(4) Tehlikeli maddeler envanterinde, envanterin hazırlanmasında kullanılan görsel kontroller ile örnekleme metodlarına ilişkin bilgi verilir.

(5) Her yeni geminin, Tehlikeli Maddeler Envanterinde, en azından Kısım I'de bu Yönetmeliğin ek-1'inde yer alan Tablo A ve B'sinde belirtilen ve geminin gövdesinde veya ekipmanlarında bulunan, tehlikeli maddeler ile bunların yerleri ve yaklaşık miktarları belirlenir ve geminin bu Yönetmeliğin 5 inci maddesine uyduğu açıklanır.

(6) Her mevcut gemi için ise 31/12/2020 tarihine kadar veya daha önce ise, geri dönüşüme gidişine kadar rehberler ve IMO'nun Uyumlu Denetim ve Sertifikalandırma Sistemi göz önünde bulundurularak, mümkün mertebe bu maddenin 1. paragrafına uygunluk sağlanır. Tehlikeli maddeler envanteri hazırlanırken, en azından bu Yönetmeliğin ek-1'inde yer alan Tablo A'daki tehlikeli maddeler tanımlanır. Mevcut gemiler için, rehberler göz önünde bulundurularak, Tehlikeli Maddeler Envanterinin hazırlanmasında kullanılan görsel/örnekleme kontrolleri tarif edilerek bir plan hazırlanır.

(7) Tehlikeli maddeler envanterinin I. Kısımı, bu Yönetmeliğin ek-1'inde yer alan Tablo B'de belirtilen tehlikeli maddelerden herhangi birini içeren yeni donanımları ve geminin gövdesinde ve teçhizatındaki her türlü ilgili değişikliği yansıtacak şekilde, geminin işletim ömrü süresince düzgün olarak muhafaza edilir ve güncellenir.

(8) Gemi, geri dönüştürülmeden önce, ilgili rehberler dikkate alınarak, tehlikeli maddeler envanteri, düzgün olarak muhafaza edilmiş ve güncellenmiş I. Kısım ek olarak, işletim kapsamında oluşan atıklar için II. Kısım ve depolar için III. Kısım kapsamına alır ve idare ya da idare tarafından yetkilendirilmiş tanınmış kuruluş tarafından tasdik edilir.

(9) Tehlikeli maddeler envanteri, ilgili idarelerce yapılacak olası bir inceleme veya denetim için gemi, gemi geri dönüşüm tesisine yanaşmadan önce gemide ve gemi, gemi geri dönüşüm tesisine yanaştıktan sonra gemi geri dönüşüm tesisinde muhafaza edilir.

(10) Geri dönüştürülen gemiye ait tehlikeli maddeler envanteri, tesis yetkilisince en az iki takvim yılı muhafaza edilir. Geri dönüştürülen geminin hukuki bir ihtilafa konu olması durumunda tehlikeli maddeler envanteri, tesis yetkilisince en az beş takvim yılı muhafaza edilir.

İKİNCİ BÖLÜM

Gemilere Yönelik Teftişler, Denetimler ve Sertifikasyon

Gemilerin Liman Devleti teftişi

MADDE 7 - (1) 31/12/2020 tarihinden sonra, üçüncü ülke bayrağını taşıyan bir gemi, Türkiye Cumhuriyeti'nin herhangi bir liman, açık deniz terminali veya demirleme sahasına uğrarken, bu Yönetmeliğin 6 ncı maddesi ile uyumlu tehlikeli maddeler envanteri bulundurur.

(2) Türkiye Cumhuriyeti'nin herhangi bir liman, açık deniz terminali veya demirleme sahasında uğrayan bir gemi, bu Yönetmeliğe uygunluğunu belirlemek amacıyla usulüne uygun olarak İdare tarafından yetkilendirilen görevlilerce teftişe tabi tutulabilir. Bu maddenin 3 üncü fıkrasında öngörülen durumlar hariç olmak üzere bu teftiş işlemi, gemide geçerli olması halinde kabul edilecek olan beraberinde Sözleşme ve/veya AB Tüzüğüne uygun şekilde düzenlenmiş ve onaylanmış Tehlikeli Maddeler Envanteri eşliğinde Tehlikeli Maddeler Envanteri Uluslararası Sertifikanın veya Uluslararası Geri Dönüşüme Hazır Sertifikasının bulunduğu tespit ile sınırlı olacaktır.

(3) Geminin geçerli sertifika taşımadığı veya:

a) Geminin veya ekipmanlarının durumunun sertifikada belirtilen hususlara ve/veya Tehlikeli Maddeler Envanterinin 1 nci Kısmının büyük oranda uymadığına veya

b) Gemide Tehlikeli Maddeler Envanterinin Kısım I'inin güncel tutulması için uygulamaya konulmuş prosedürlerin bulunmadığına/uygulanmadığına kanaat getirilmesi için açık emarelerin bulunması halinde rehberler göz önüne alınarak detaylı bir teftiş yapılabilir.

(4) Yabancı bir devletin bayrağını taşıyan geminin, İdarenin uygun gördüğü şekilde ve İdarenin talebi üzerine, uygunluk bildirimiminin bir suretinin yanı sıra tehlikeli maddeler envanterini sunmaması durumunda, söz konusu gemi, uyarılabilir, alıkonulabilir veya Türk yargı yetkisi içerisindeki limanları veya açık deniz terminallerinin dışında bırakılabilir. İdare, bu yönde bir işlemde bulunursa derhal söz konusu geminin taşıdığı bayrağın ait olduğu ülkenin ilgili mercilerini bilgilendirir. Tehlikeli maddeler envanterinin güncellenmemiş olması, alıkonulabilir bir eksiklik oluşturmaz; ancak tehlikeli maddeler envanterindeki her türlü uyumsuzluk, geminin taşıdığı bayrağın ait olduğu ülkenin ilgili mercilerine bildirilir ve bir sonraki muayene zamanında düzeltilir.

(5) Uygunluk bildirimini, geminin taşıdığı bayrağın ait olduğu ilgili merciler veya bunlar tarafından yetkilendirilmiş bir kuruluş tarafından, iç hukuktan doğan koşullara uygun olarak, tehlikeli maddeler envanterinin onaylanması üzerine düzenlenir. Uygunluk bildirimini, Sözleşmenin Ek 3'üne dayanılarak şekillendirilebilir.

(6) Uygunluk bildirimini ve tehlikeli maddeler envanteri, geminin taşıdığı bayrağın ait olduğu ülkenin ilgili düzenleyici mercilerinin resmi dilinde kaleme alınır ve söz konusu dilin İngilizce veya Türkçe olamaması durumunda metin, bu dillerden birine tercümesini de kapsayacaktır.

(7) 31/12/2020 tarihinden sonra, Türk bayrağı altında kayıtlı olmak için başvuran yabancı ülke bayrağını taşıyan gemiler, bu Yönetmeliğin 6 ncı maddesinde öngörüldüğü şekilde bir tehlikeli maddeler envanterinin gemide bulunduğunu veya hangisi önce gelirse ya Türk bayrağı altına tescilden itibaren altı ay içerisinde ya da bu Yönetmeliğin 8 inci maddesinin 3 üncü fıkrası uyarınca, bir sonraki herhangi bir muayene sırasında oluşturulduğunu temin eder.

(8) Bu maddenin birinci fıkrasına rağmen, güvenli girişi sağlamak amacıyla İdareyi tatmin edecek yeterli önlemlerin gemi ilgililerince alınmış olması koşuluyla, zorunlu sebeplerin ya da ağır basan güvenlik önlemlerinin varlığı halinde veya kirliliği azaltmak veya en aza

indirmek için ya da eksiklerin düzeltilmesi amacıyla belirli bir limana veya demirleme sahasına erişime, İdare tarafından izin verilebilir.

Bayrak Devleti Denetimleri

MADDE 8 - (1) 31/12/2020 tarihinden sonra, Türk bayrağı taşıyan veya Türkiye Cumhuriyeti yetkisi altında faaliyet gösteren ve denetim ile sertifikalandırmaya tabi gemilerin bu Yönetmelikte yer alan kurallara uygun şekilde denetlenmesinden ve sertifikalandırılmasından İdare sorumludur ve bu sorumluluğun gerçekleştirilmesi için 31/12/2020 tarihinden önce ve sonrasında gerekli düzenlemeleri yapmak ve tedbirleri almakla yükümlüdür.

(2) Gemilerin, bu Yönetmeliğin 5 ve 6 ncı maddelerine uygunluğunun teyidi ve ek-1'de belirtilen gerekliliklere uygun olarak tasarlanması, inşa edilmesi, işletilmesi ve bakımının yapıldığının kontrolü için İdare gerekli gördüğü tedbirleri alır ve gemilere bu hizmetleri sunan tesisler ile gemilerde haberli veya habersiz denetim yapabilir veya yaptırabilir. Denetimde, Tehlikeli Maddeler Envanterinin I. Kısmının geminin hali hazır durumu ile uyumlu olduğunun teyit edilmesi yönünde gerekli inceleme yapılabilir. Bu incelemede, görsel kontrol raporu ve/veya örnekleme raporu ve/veya malzeme beyanları ve tedarikçi uygunluk beyanları gibi destekleyici bilgi ve belgelerden faydalanılır.

(3) Bu Yönetmeliğin uygulanacağı gemiler, 31/12/2020 tarihinden sonra aşağıda belirtilen denetimlere tabi tutulacaktır:

a) Gemi, hizmete sunulmadan veya Tehlikeli Maddeler Envanteri Uluslararası Sertifikası verilmeden önce bu Yönetmeliğin 6 ncı maddesinin gerektirdiği envanterin I. Kısmının bu Yönetmeliğin gerekliliklerine uygun olduğunu teyit etmek amacıyla başlangıç denetimine tabi tutulur. Yeni gemiler ile mevcut gemilerin başlangıç denetimlerinde farklı gereklilikler mevcuttur.

1) Yeni gemiler hizmete girmeden başlangıç denetimi gerçekleştirilir. Başlangıç denetimi talebi, gemi sahibi veya geminin başvuru sırasında bulunduğu tersane, tekne imal veya çekek yeri tarafından İdareye aşağıdaki bilgi ve belgeleri içeren bir dilekçe ile yapılır.

- a) Geminin adı
- b) Ayırt edici numara ve harf
- c) Sicil limanı
- ç) Gros ton
- d) IMO numarası
- e) Gemi sahibinin adı ve adresi
- f) IMO kayıtlı sahip tanımlama numarası
- g) IMO firma tanımlama numarası
- ğ) İnşa tarihi

h) Tehlikeli Maddeler Envanterinin I. Kısmı

ı) Malzeme beyanları ve tedarikçi uygunluk beyanları

i) Tehlikeli Maddeler Envanterinin hazırlanmasında faydalanılmış diğer belgeler

2) Mevcut gemiler için başlangıç denetimi, 31/12/2020 tarihine kadar ve Tehlikeli Maddeler Envanteri Uluslararası Sertifikası düzenlenmeden önce gerçekleştirilmelidir. Başlangıç denetimi talebi, gemi sahibi tarafından İdareye, yukarıda istenen bilgi ve belgeleri içeren bir dilekçe ile yapılır.

b) Gemiler, Tehlikeli Maddeler Envanterinin I. Kısmının bu Yönetmeliğin gerekliliklerine uygunluğunu koruduğunu teyit etmek amacıyla 5 yıl aralıklarla yenileme denetimine tabi tutulur. Yenileme denetimi talebi, gemi sahibi tarafından İdareye, aşağıda belirtilen bilgi ve belgeleri içeren bir dilekçe ile yapılır.

- 1) Geminin adı
- 2) Ayırt edici numara ve harfler
- 3) Sicil limanı

- 4) Gros ton
- 5) IMO numarası
- 6) Gemi sahibinin adı ve adresi
- 7) IMO kayıtlı sahip tanımlama numarası
- 8) IMO firma tanımlama numarası
- 9) İnşa tarihi
- 10) Tehlikeli Maddeler Envanterinin I. Kısmının son hali

11) Son denetimden sonra eğer yapılmış ise önemli yapı, ekipman, sistem, teçhizat, malzeme değişiklik/değişim/onarımları ile ilgili malzeme beyanları ve tedarikçi uygunluk beyanları.

Denetim sırasında, başlangıç denetiminde dikkat edilen hususlara ilave olarak Tehlikeli Maddeler Envanterinin I. inci Kısmının geminin yapısındaki ve ekipmanındaki değişikliklerin işlenerek güncellenmesinin sağlandığı kontrol edilir. Bu kontrolde malzeme beyanları ve tedarikçi uygunluk beyanlarından faydalanılır. Bu denetimde, gemi sahibi tarafından daha önce muhtemelen tehlikeli madde içermekte olduğu belirlenmiş ekipman, sistem ve/veya alanın Tehlikeli Maddeler Envanterinin I. Kısmından çıkarılmasının somut sebeplere dayandığı tespit edilmelidir.

Yenileme denetiminin başarı ile neticelendirilmesinden sonra İdare tarafından yeni bir Tehlikeli Maddeler Envanteri Uluslararası Sertifikası tanzim edilir.

c) Yapı, ekipman, sistem, parça, düzenleme ve malzemede yapılan bir değişiklik veya önemli tamir sonrasında donatanın talebi üzerine, duruma bağlı olarak tam veya kısmi bir ek denetim yapılabilir. Bu denetim, söz konusu değişiklik veya önemli tamirin, geminin bu Yönetmeliğin gerekliliklerine uygunluğunu sürdüreceği şekilde yapılmasını ve envanterin I. Kısmının gerektiği gibi değiştirilmesini sağlamaya yöneliktir.

Ek denetim talebi, gemi sahibi tarafından İdareye, bu maddenin 3 üncü fıkrasının (b) bendinde belirtilen bilgi ve belgeleri içeren bir dilekçe ile yapılır. Denetim kapsamında yenileme denetimde dikkat edilen hususlar kontrol edilir.

Yenileme denetiminin başarı ile neticelendirilmesinden sonra İdare tarafından yeni bir Tehlikeli Maddeler Envanteri Uluslararası Sertifikası tanzim edilir.

ç) Gemi hizmetten alınmadan ve geminin geri dönüşümüne başlanmadan önce gemide bir nihai denetim yapılır. Nihai denetim öncesinde Tehlikeli Maddeler Envanteri I'inci Kısmı geminin yapısındaki ve ekipmanındaki değişikliklerin işlenerek güncellenmiş, II. Kısmı ve III. Kısmı geminin gemi geri dönüşüm tesisine ulaşana kadar ki planlanmış veya beklenen operasyonlar ile Rehberler göz önünde bulundurulmuş ve gemi geri dönüşüm planı onaylanmış olmalıdır.

d) Donatan, gemisini geri dönüştürme niyetini İdareye mümkün olan en erken zamanda ve yazılı olarak bildirecek ve İdarenin bu Yönetmelik tarafından istenen denetim ve sertifikalandırma için hazırlanması için olanak tanıyacaktır. Nihai denetim talebi, gemi sahibi tarafından İdareye, bu maddenin 3 üncü fıkrasının (b) bendinde belirtilen bilgi ve belgeler ile aşağıdakileri de içeren bir dilekçe ile yapılır.

- 1) Gemi geri dönüşüm tesisinin/tesislerinin adı
- 2) Gemi Geri Dönüşüm Tesisinin Yetkilendirme Belgesi veya tesisin gemi geri dönüşümü yapabileceğini belirten ilgili idaresince düzenlenmiş faaliyet belgesi
- 3) Gemi Geri Dönüşüm Tesisinin Yetkilendirme Belgesinde/faaliyet belgesinde yer almıyorsa tesisin ayırt edici kimlik numarası, tam adresi, Yetki Belgesinin geçerlilik süresi,
- 4) Onaylanmış Gemi Geri Dönüşüm Planı.

Geminin birden fazla gemi geri dönüşüm tesisinde geri dönüştürülmesi planlanıyor ise bütün tesislerin yukarıdaki bilgilerden uygulanabilir olanları İdareye sunulur.

Nihai denetim:

a) Rehberler göz önüne alınarak, bu Yönetmeliğin 6 ncı maddesinin gerektirdiği Tehlikeli Maddeler Envanterinin bu Yönetmeliğin gerekliliklerine uygun olduğunu ve

b) Bu Yönetmeliğin 14 üncü maddesi uyarınca istenen Gemi Geri Dönüşüm Planının, bu Yönetmeliğin 6 ncı maddesi uyarınca istenen Tehlikeli Maddeler Envanterinin içerdiği bilgileri uygun şekilde yansıttığını ve giriş için emniyetli ve sıcak işlem için emniyetli şartların oluşturulması, muhafazası ve izlenmesine ilişkin bilgileri içerdiğini ve

c) Geminin geri dönüştürüleceği gemi geri dönüşüm tesis(ler)inin, Sözleşme ve/veya AB Yönetmeliği 'ne uygun olarak geçerli bir yetkilendirmeye sahip olduğunu teyit etmek amacıyla yapılır.

ç) Denetimde geminin gemi geri dönüşüm tesisine ulaşana kadar ki planlanmış veya beklenen operasyonları, Gemi geri Dönüşüm Planının zımnı onaylanacak olması durumunda gözden geçirme süresinin son bulma tarihi, Gemi Geri Dönüşüm tesisinin geçerli bir Gemi Geri Dönüşüm Tesisi Yetkilendirme Belgesi veya tesisin gemi geri dönüşümü yapabileceğini belirten ilgili idaresinde düzenlenmiş faaliyet belgesine sahip olduğu kontrol edilir.

(4) Bu Yönetmelik hükümlerinin tatbik edilmesi için İdare tarafından denetimler rehberler göz önüne alınarak yapılır.

(5) Başlangıç ve yenileme denetimleri, IMO'nun diğer uygulanabilir yasal belgelerinin gerektirdiği denetimlerle uyumlu olmalıdır.

Sertifikaların düzenlenmesi ve onaylanması

MADDE 9 - (1) Tehlikeli Maddeler Envanteri Uluslararası Sertifikası, İdare tarafından ya da İdarenin yetkilendirdiği kişi veya kuruluş tarafından, rehberler göz önünde bulundurulurken, başlangıç ve nihai denetimleri aynı zamanda yapılmış mevcut gemiler hariç, bu Yönetmeliğin 8 inci maddesinin uygulandığı her bir gemi için aynı madde uyarınca başlangıç ve yenileme denetimleri başarı ile yapıldıktan sonra tanzim edilir.

(2) Donatanın talebi üzerine, bu maddenin birinci fıkrasına göre düzenlenen Tehlikeli Maddeler Envanteri Uluslararası Sertifikası, bu Yönetmeliğin 8 inci maddesi uyarınca bir ek denetimin başarı ile yapılmasından sonra İdare veya onun tarafından yetkilendirilmiş kişi veya kuruluş tarafından onaylanır.

(3) Nihai denetimin başarı ile neticelendirilmesinden sonra İdare veya onun tarafından yetkilendirilmiş kişi veya kuruluş tarafından ek-3'de yer alan örneğe uygun Geri Dönüşüme Hazır Uluslararası Sertifikası tanzim edilir.

(4) Bu Yönetmeliğin 11 inci maddesinin 3 üncü fıkrası ve 8 inci maddesinin 3 üncü fıkrasının (b) bendinin gereklerinden bağımsız olarak, yenileme denetiminin, mevcut sertifikanın geçerlilik süresinin bitmesinden önceki 3 ay içinde tamamlanması halinde, yeni sertifikanın geçerlilik süresi, yenileme denetiminin tamamlandığı tarihten başlar ve mevcut sertifikanın son geçerlilik tarihinden itibaren beş yılı aşmayan bir süreyi kapsar.

(5)Yenileme denetimi mevcut sertifikanın geçerlilik süresi dolduktan sonra tamamlanırsa, yeni sertifikanın geçerlilik süresi yenileme denetiminin tamamlandığı tarihten başlar ve mevcut sertifikanın son geçerlilik tarihinden itibaren beş yılı aşmayan bir süreyi kapsar.

(6) Yenileme denetiminin mevcut sertifikanın geçerlilik süresinin dolmasından önceki üç aydan daha uzun bir süre önce tamamlanması halinde, yeni sertifikanın geçerlilik süresi yenileme denetiminin tamamlandığı tarihten başlar ve bu tarihten itibaren beş yılı aşmayan bir süreyi kapsar.

(7) Bir sertifikanın beş yıldan daha kısa bir süre için düzenlenmesi durumunda, İdare sertifikanın süresini 8 inci maddesinin 3 üncü fıkrasının (b) bendinde belirtilen maksimum süreye kadar uzatabilir.

(8) Bir yenileme denetimi tamamlanmış ve yeni sertifika, mevcut sertifikanın son geçerlilik tarihinden önce düzenlenememiş veya gemiye verilememişse, İdare tarafından yetkilendirilen bir kişi veya kuruluş mevcut sertifikayı onaylayabilir ve bu sertifika son geçerlilik tarihinden itibaren en fazla beş ay süre için geçerli olarak kabul edilir.

(9) Bir gemi, sertifikanın geçerlilik süresinin sona erdiği tarihte denetime tabi tutulacağı limanda değil ise, sertifikanın geçerlilik süresi İdare tarafından uzatılabilir, ancak bu ek süre sadece geminin denetime tabi tutulacağı limana olan yolculuğunu tamamlaması için ve sonrasında ise sadece makul ve gerekli durumlar için verilir. Sertifikanın süresi üç aydan daha uzun bir süre için uzatılamaz ve sertifika süresi uzatılan bir gemi, denetime tabi tutulacağı limana vardığında, söz konusu uzatmaya istinaden sertifikasını yenilemeden limandan ayrılamaz. Yenileme denetimi tamamlandıktan sonra düzenlenen yeni sertifikanın geçerlilik süresi, mevcut sertifikanın uzatma verilmeden önceki geçerlilik son tarihinden itibaren en fazla beş yıllık bir süreyi kapsar.

(10) Kısa sefer yapan bir gemi için düzenlenen ve bu kuralın yukarıda yer alan hükümleri uyarınca geçerlilik süresi uzatılmamış olan bir sertifika için İdare tarafından üzerinde yazan son geçerlilik tarihinden itibaren bir aylık ek süre verilebilir. Yenileme denetimi tamamlandığında, düzenlenen yeni sertifikanın geçerlilik süresi, mevcut sertifikanın uzatma verilmeden önceki son geçerlilik tarihinden itibaren en fazla beş yıllık bir süreyi kapsar.

(11) İdare tarafından belirlenen özel durumlarda, düzenlenen bir yeni sertifikanın geçerlilik süresinin, bu Maddenin 4, 8 veya 9 uncu paragraflarında belirtildiği gibi mevcut sertifikanın son geçerlilik tarihinden itibaren başlatılmasına gerek yoktur. Böylesi özel durumlarda yeni sertifikanın geçerlilik süresi, yenileme denetiminin tamamlandığı tarihten itibaren en fazla beş yıllık bir süreyi kapsar.

(12) Bu Yönetmeliğin 8 inci maddesinin tatbik edildiği her gemi için, aynı maddeye göre yapılan başarılı nihai denetimin tamamlanmasından sonra, İdare veya İdarece yetkilendirilmiş kişi veya kuruluş tarafından, gemi geri dönüşüm tesisinin yetkisi ve IMO'nun hazırladığı rehberler göz önüne alınarak, bir Uluslararası Geri Dönüşüme Hazır Sertifikası tanzim edilir.

Bir Sertifikanın Sözleşmeye Taraf veya AB Üyesi başka bir Devlet tarafından düzenlenmesi veya onaylanması

MADDE 10 - (1) Sözleşmeye Taraf veya AB Üyesi bir Devlet, İdarenin talebi üzerine bir gemiyi denetime tabi tutabilir ve denetimi yapan İdare, geminin Sözleşme veya Tüzük hükümlerine uygunluğundan emin olduktan sonra söz konusu gemi için Sözleşme veya Tüzük uyarınca bir sertifika düzenleyebilir veya düzenlenmesi için izin verebilir ve uygun olduğu takdirde gemideki bu sertifikayı onaylayabilir veya onaylanması için izin verebilir.

(2) İlgili sertifikanın ve denetim raporunun kopyası mümkün olan en kısa sürede İdare'ye gönderilir.

(3) Bu şekilde düzenlenen bir sertifikanın üzerinde, İdare'nin talebi üzerine düzenlenmiş olduğunu ve İdare tarafından düzenlenen sertifika ile eşit geçerlilikte olduğunu ve aynı şekilde tanınması gerektiğini belirten bir ifade yer alır.

(4) Sözleşme veya Tüzük gereğince, yabancı bir bayrak devletinin ilgili otoritesince İdareden Sözleşmeye taraf veya AB üyesi ülkelerden bir Devletin bayrağını taşıma yetkisi bulunan bir gemi için Sertifika düzenlenmesi istenebilir.

Sertifikaların formu, süresi ve geçerliliği

MADDE 11 - (1) Sertifikalar, ek-2 ve ek-3'te belirtilen forma uygun şekilde hazırlanır.

(2) Bu Yönetmeliğin 8 ve 9 uncu maddeleri uyarınca düzenlenen bir Tehlikeli Maddeler Envanteri Uluslararası Sertifikası aşağıdaki durumların herhangi biri söz konusu olduğunda geçerliliğini kaybeder:

a) Rehberlere uygun olarak Tehlikeli Maddeler Envanterinin I. Kısmı, gemi gövdesi ve ekipmanındaki değişiklikleri belirtecek şekilde düzenli tutulup güncellenmediği durumlar dâhil, sertifikada belirtilen özelliklere geminin uymadığını gösteren açık ve belirli nedenler varsa;

b) Geminin başka bir Devletin bayrağına geçmesi durumunda. Türk Bayrağına geçen geminin Yeni sertifikası, geminin bu Yönetmeliğin 8 inci maddesindeki gerekliliklere tam olarak uygun olduğuna kanaat getirmesi halinde tanzim edilir. Sözleşmeye Taraf Devletler arasında devir işleminin gerçekleşmesi durumunda, devir işleminin gerçekleştirilmesinden itibaren üç ay içerisinde talep edilmesi halinde geminin eskiden bayrağını taşımaya yetkisinin bulunduğu Taraf, geminin devir işleminden önce taşımış olduğu sertifikanın kopyalarını ve varsa ilgili denetim raporlarının kopyalarını mümkün olan en kısa zamanda İdareye gönderir;

c) Bu Yönetmeliğin 8 inci maddesinin 3 üncü fıkrası ve 10 uncu maddesinde belirtilen süreler içinde gerekli yenileme denetimi tamamlanmamışsa veya

ç) Sertifika, bu Yönetmeliğin 8 veya 10 uncu maddesine uygun olarak onaylanmadıysa.

(3) Bir Tehlikeli Maddeler Envanteri Uluslararası Sertifikası, İdare tarafından beş yılı aşmayan bir süre için tanzim edilir.

(4) Bir Uluslararası Geri Dönüşüme Hazır Sertifikası, İdare tarafından üç ayı aşmayan bir süre için tanzim edilir.

(5) Bu Yönetmeliğin 9 ve 10 uncu maddelerine göre hazırlanan bir Geri Dönüşüme Hazır Sertifikası, geminin durumunun sertifikada bulunan özelliklere önemli ölçüde uymaması halinde geçerliliğini yitirir.

(6) Uluslararası Geri Dönüşüme Hazır Sertifikasının süresi, İdare tarafından gemi geri dönüşüm tesisine yapılacak bir noktadan diğer bir noktaya tek seyir için uzatılabilir.

Bayrak Transferi

MADDE 12 - (1) Türk bayrağı taşıyan veya Türkiye Cumhuriyeti yetkisi altında faaliyet gösteren ve denetim ile sertifikalandırmaya tabi gemilerin bu durumlarının değişmesinin durumunda gemi için düzenlenmiş belgelerinin geçerliliği yeni bayrak devletinin yapacağı değerlendirmeye tabidir ve aksi açıkça ilgili idarece belirtilmedikçe üçüncü taraflarca geçerli kabul edilemez.

(2) Bu maddenin birinci fıkrası kapsamındaki gemilerin yeni bayrak devletinin talebi üzerine İdare uygun görürse gemi için bu Yönetmelik kapsamında düzenlenmiş belgelerin ve bu belgelerin düzenlenmelerine dayanak rapor ve kayıtları paylaşabilir.

(3) Daha evvel yabancı bir devletin bayrağına sahipken Türk bayrağı taşımaya veya Türkiye Cumhuriyeti yetkisi altında faaliyet göstermeye başlayan gemiler, denetim tarihlerinin düzeninin korunması için daha evvel düzenlenmiş belge ve sertifikalar için uygun bir süre için geçerlilik tanıyabilir ve/veya bayrak değişimi sebebiyle geçerliliğini yitirmiş mevcut belgeler ile aynı geçerlilik süresine sahip yeni belgeler düzenleyebilir.

Diğer

EK MADDE 1- (1) İdare, gemilerde kullanılması öngörülen ekipman ve malzemeler ile bunlara ait malzeme beyanları ve tedarikçi uygunluk beyanlarının bu Yönetmelikte belirlenmiş şartlara uygunluğunu kontrol etmek amacıyla rehberlere uygun şekilde piyasa gözetimi gerçekleştirir.

EK MADDE 2- (1) İdare, kullanım süreleri boyunca sadece taşıdığı Avrupa Birliği Ülkesi veya Türk Bayrağının ait olduğu devletin hâkimiyetine veya yargı yetkisine tabi sularda işletilen gemilerin bu Yönetmeliğe uygun hareket etmelerini sağlamak amacıyla makul ve uygulanabilir ölçüde uygun tedbirler alır.

GEÇİCİ MADDE 1 - (1) İdare, Yönetmeliğin 2 inci kısmındaki maddelerin yürürlüğe giriş tarihinden evvel gönüllülük esasına dayanarak uygulanabilmesi için gerekli tedbirleri alır ve denetimleri gerçekleştirebilir. Bu madde kapsamındaki işlemler rehberler göz önünde bulundurularak gerçekleştirilir ve denetim neticesinde uygun görülen gemilere rehberlere uygun şekilde ilgili belge düzenlenir. Bu madde kapsamında alınacak önlemler ve yapılan işlerde gemilere, gemi geri dönüşüm tesislerine, tesis yetkililerine ve donatana aşırı yük getirmemek için mümkün olduğunca çaba gösterilmelidir.

ÜÇÜNCÜ KISIM

Gemi Geri Dönüşümüne Hazırlık

Donatan için genel şartlar ve genel hususlar

MADDE 13 - (1) Bir gemiyi geri dönüşüme göndermeye hazırlanırken donatan:

a) Gemi geri dönüşüm tesisi yetkilisine, bu Yönetmeliğin 14 üncü maddesinde öngörülen, gemi geri dönüşüm planının geliştirilmesi için gerekli olan, gemiyle ilgili tüm bilgileri temin eder;

b) İdareye, söz konusu idare tarafından belirlenen süre içerisinde, gemiyi belirli bir gemi geri dönüşüm tesisinde veya tesislerinde geri dönüştürme niyetini yazılı olarak bildirir. Bildirimde en azından şunlar bulunur:

- 1) Tehlikeli maddeler envanteri; ve
- 2) (a) bendinde belirtilen, gemiyle ilgili her türlü bilgi.

(2) Donatan:

(a) Gemi Türkiye’de geri dönüştürülecekse, gemilerin yalnızca, bu Yönetmeliğe uygun olarak yetkilendirilmiş ve Gemi Geri Dönüşüm Planında, Gemi Geri dönüşüm Tesis(ler)ince gerçekleştirileceği belirtilen tüm iş ve işlemleri gerçekleştirebilecek yeterlilikteki tesislerde geri dönüştürülmesini; gemi yabancı bir devlette geri dönüştürülecekse, gemi geri dönüşüm tesisinin en az Gemi Geri Dönüşüm Planında, gerçekleştirileceği belirtilen tüm iş ve işlemleri gerçekleştirebilecek yeterlilikte olduğunun ilgili Otoritesinin beyan edeceği tesislerde geri dönüştürülmesini,

(b) Gemi geri dönüşüm tesisine girmeden önceki işletiminin, gemide kalan yük kalıntılarının, arta kalan yakıtın ve gemide oluşan atığın en aza indirilecek şekilde yürütülmesini;

(c) Geminin geri dönüşümünden önce ve bu Yönetmeliğin 14 üncü maddesinin 4 üncü fıkrası uyarınca tasdik edilmiş gemi geri dönüşüm planını aldıktan sonra, idare veya idare tarafından yetkilendirilmiş tanınmış kuruluş tarafından düzenlenmiş bir geri dönüşüm için hazır belgesine sahip olduğunu temin eder.

(3) Donatan, tankerlerin, sıcak çalışma için güvenli belgesi almaya hazır şekilde, yük tankları ve pompa dairesi ile birlikte gemi geri dönüşüm tesisine gelmesini temin eder.

(4) Donatan, gemi geri dönüşüm tesisi işleticisine, bu Yönetmeliğin 9 uncu maddesine uygun olarak düzenlenmiş Uluslararası Geri Dönüşüme Hazır Sertifikasının bir suretini verir. Herhangi bir geri dönüşüm faaliyetinden önce, Uluslararası Geri Dönüşüme Hazır Sertifikası tanzim edilmiş olmalıdır.

(5) Donatan, gemiden sorumludur ve gemiyi, gemi geri dönüşüm tesisi yetkilisinin geri dönüştürülecek geminin sorumluluğu kabul ettiği ana kadar bayrağını taşıdığı devlet yönetiminin şartlarına uygun bulundurmak için ayarlamalar yapar. Gemi geri dönüşüm tesisi yetkilisi, tehlikeli maddeler envanterinin I. Kısımının, geminin gövdesindeki ve donanımındaki değişiklikleri yansıtacak şekilde uygun olarak muhafaza edilmemiş ve güncellenmemiş olması durumu dahil olmak üzere, geminin bulunduğu koşulların tehlikeli maddeler envanter belgesinin ayrıntıları ile önemli derecede uyuşmaması halinde, gemiyi geri dönüşümü için kabul etmekten kaçınabilir. Bu gibi durumlarda donatanın, söz konusu gemi için sorumluluğu devam eder ve konuyla ilgili idareyi gecikmeden bilgilendirir. Gemi geri dönüşüm tesisine, geri dönüştürülmek amacıyla gemi yanaştırılırken tesis yetkilisi, geminin, tesisin ve üçüncü tarafların zarar görmemesi ve faaliyetten en az şekilde etkilenmemesi için gerekli emniyet, güvenlik ve çevre kirliliğini önleme ile ilgili tedbirleri alır.

(6) Gemiye ulaşımın kötü hava şartlarında dahi kolaylıkla sağlanabilmesi ve gemi geri dönüşüm tesisi ile gemi arasında haberleşmenin rahatlıkla sağlanmasından veya gemi, gemi geri dönüşüm tesisine yanaştırıldıktan sonra gemideki EPIRB ve SSAS cihazlarının güç kaynakları çıkarılır.

Gemi geri dönüşüm planı

Madde 14 - (1) Tesis yetkilisince, bir geminin geri dönüştürülmesinden önce, gemiye özgü bir gemi geri dönüşüm planı hazırlanır. Gemi geri dönüşüm planı hazırlanırken, gemi geri dönüşüm tesis planında yer almayan veya özel işlemler gerektiren her nevi gemiye özel hususlar göz önüne alınır. Gemi geri dönüşümü, gemi geri dönüşüm planına uygun şekilde gerçekleştirilir.

(2) Türkiye’de geri dönüştürülecek geminin bayrağının yabancı bayrak olması durumunda ve ilgili İdarenin gemi geri dönüşüm planını İdareden talep etmesi durumunda tesis yetkilisince gemi geri dönüşüm planı İngilizce, Fransızca veya İspanyolca dillerinden idarenin talep ettiği birine tercüme edilir.

(3) Gemi geri dönüşüm planı aşağıdaki içerikte hazırlanır:

a) İçeriğinin tehlikeli maddeler envanterinde yer alan bilgilerle uyumlu olması amacıyla, gemi geri dönüşüm tesisi yetkilisi tarafından, Sözleşmenin ilgili hükümlerine uygun olarak ve ilgili rehberler ile bu Yönetmeliğin 13 üncü maddesinin 1 inci fıkrasının (a) bendi uyarınca donatan tarafından temin edilen gemiye özel bilgiler ve gemide inceleme yapılmış ise bu incelemede elde edilen veriler göz önünde bulundurulur.

b) Ön işlem, muhtemel tehlikelerin belirlenmesi ve depolardaki stokların kaldırılması gibi herhangi bir hazırlık çalışmasının, gemi geri dönüşüm planında belirlenen gemi geri dönüşüm tesisi dışında başka bir yerde yapılıp yapılmayacağını, yapılacaksa ne kadarının yapılacağını açıklığa kavuşturur.

c) Gemi geri dönüşüm planı, geri dönüşüm işlemleri sırasında geminin konumlandırılacağı yeri ve geri dönüştürülecek geminin geri dönüşüm tesisine gelişi ve güvenli yerleştirilmesi/konumlandırılması hakkında özlü bir planı içerir.

ç) Giriş ve sıcak çalışma için emniyetli olma şartlarının sağlanması, muhafazası ve izlenmesi ile ilgili bilgileri ve tehlikeli maddeler envanterinde tanımlanan malzemelerin türü,

miktarı ve bunların nasıl yönetileceğine ilişkin bilgileri içerir.

d) Geminin geri dönüştürülme safhaları, safhaların gerçekleştirilme prosedürleri, tesisin hangi bölümlerinin bu işlemlerde kullanılacağı ve iş aşamalarında görev alacak çalışanların yeterlilikleri açıklanır.

e) Birden fazla gemi geri dönüşüm tesisinin kullanıldığı hallerde kural olarak, dahil olan her gemi geri dönüştürme tesisi için ayrı hazırlanır ve söz konusu tesislerde meydana gelen kullanım sırasını ve izin verilmiş faaliyetleri belirtir.

(4) Gemi geri dönüşüm planı, Liman başkanlığı tarafından onaylanır. Liman başkanlığı, gemi geri dönüşüm planı hakkındaki kararını, gemi geri dönüşüm tesisi yetkilisine, donatana yazılı bildirim yoluyla tebliğ eder. Liman başkanlığı, gemi geri dönüşüm planının onaylanması sürecinde ihtiyaç duyulur ise ilgili kurumlardan görüş alabilir.

(5) Bu Yönetmeliğe göre yetkilendirilmiş ve geri dönüşüm için bir gemiyi kabul etmeye hazırlanan gemi geri dönüşüm tesisi uygun zamanda yazılı olarak niyetini liman başkanlığına ve yabancı bir devlette gemisini geri dönüştürecek Türk bayrağı taşıyan geminin ise gemi geri dönüşüm tesisinin bulunduğu devletin yetkili mercisine bu Yönetmeliğin 13 üncü maddesinin birinci fıkrasının (b) bendi uyarınca gemi sahibi tarafından sağlanan bilgilerin ve aşağıdaki ayrıntıların gönderilmesini zorunludur:

- a) Geminin bayrağını taşıdığı devletin adı;
- b) Geminin o devlette tescil edildiği tarih;
- c) Geminin kimlik numarası (IMO numarası);
- ç) İnşaat teslimindeki gövde numarası;
- d) Gemin ismi ve tipi;
- e) Gemin kayıtlı olduğu liman;
- f) Gemi sahibinin adı ve adresi ve IMO'da kayıtlı donatan veya gemi sahibinden birini seç kimlik numarası
- g) Şirketin isim ve adresi ile şirketin IMO kimlik numarası
- ğ) Gemiye klas veren kuruluşun(ların) adı;
- h) Geminin ana özellikleri (Tam boyu (LOA), Eni (Kalıp), Derinliği (Kalıp), geminin boş ağırlığı, gros ve net tonajı ve makine tipi ve gücü);

DÖRDÜNCÜ KISIM

Gemi Geri Dönüşüm Tesisleri için Gereklilikler

Gemi geri dönüşüm tesislerinin yetkilendirilmesi

MADDE 15 - (1) Bu Yönetmelik kapsamında gemi geri dönüşümü yapmak isteyen tesisler, İdareden gemi geri dönüşüm yetki belgesi veya gemi geri dönüşüm geçici yetki belgesi almak zorundadır.

(2) Gemi geri dönüşüm tesisleri, Rehberleri göz önüne alarak, çalışanlar veya tesisin yakınlarındaki nüfus için sağlık riski meydana getirmeyecek, geri dönüşümünün çevre üzerindeki olumsuz etkilerine engel olacak, bu etkileri azaltacak, asgariye indirecek ve mümkün mertebe ortadan kaldıracak yönetim sistemleri, usulleri ve teknikleri tesis edeceklerdir.

(3) Gemi geri dönüşüm tesisleri yetkilendirilebilmek için, bu Yönetmelikte belirtilen tüm sorumluluklar ile Sözleşme hükümleri ve IMO, ILO, Tehlikeli Atıkların Sınırlarötesi Taşınımının ve Bertarafının Kontrolüne İlişkin Basel Sözleşmesi, Kalıcı Organik Kirleticilere İlişkin Stockholm Sözleşmesi ile bunların ilgili kılavuzları ve diğer uluslararası kılavuzları dikkate alınarak, aşağıdaki şartları taşıyacaktır:

- a) Güvenli ve çevreye duyarlı şekilde tasarlanmış, inşa edilmiş ve işletilmiş olmak;
- b) Amaca uygun inşa edilmiş yapılarda faaliyet göstermek;

c) Çalışanlar ve gemi geri dönüşüm tesisi çevresindeki nüfus için sağlık riskleri ile gemi geri dönüşümü sebebiyle çevreye olan olumsuz etkileri önlemek, azaltmak, en aza indirmek ve mümkün olduğu ölçüde ortadan kaldırmak amacıyla yönetim ve takip sistemleri, prosedürler ve teknikler geliştirmek;

ç) Gemi geri dönüşüm planı oluşturmak;

d) Her türlü sızıntı kontrolü gösterimini yapmak dahil olmak üzere, insan sağlığına ve çevreye olumsuz etkileri önlemek;

e) Aşağıdakiler dahil olmak üzere, güvenli ve çevreye duyarlı şekilde tehlikeli maddelerin ve atıkların yönetimini ve depolanmasını sağlamak:

1) Tüm gemi geri dönüşüm sürecinde gemide bulunan tüm tehlikeli maddelerin, çevreye salıverilmesini engelleyecek şekilde muhafazası; ve ayrıca tehlikeli maddelerin ve gemi geri dönüşüm sürecinde ortaya çıkan atıkların, yalnızca etkili boşaltma sistemleri olan sızdırmaz zeminlerde ele alınmış olması,

2) Gemi geri dönüşüm faaliyeti sonucu oluşan tüm atıkların ve miktarlarının belgelenmesi ve insan sağlığına zarar vermeyecek ve çevreye duyarlı şekilde atıkları işlemekle yetkilendirilmiş, atık geri dönüşüm tesisleri dahil olmak üzere, yalnızca atık yönetim tesislerine gönderilmesi.

f) Bir acil durum müdahale planı oluşturmak ve muafaza etmek; yangın söndürme ekipmanları ve araçları, ambulanslar ve vinçler dahil olmak üzere, acil müdahale ekipmanının, gemiye ve gemi geri dönüşüm tesisinin her bölgesine hızlı erişimini sağlamak;

g) Kullanılması gereken faaliyetler için kişisel korunma ekipmanlarının kullanılmasını temin etmek dahil, işçi güvenliğini ve eğitimini sağlamak;

ğ) Olaylar, kazalar, meslek hastalıkları ve kronik etkiler hakkında kayıtlar tutmak ve yetkili merciler tarafından talep edildiği takdirde, işçilerin güvenliği, insan sağlığı ve çevre için risk oluşturan veya oluşturma ihtimali bulunan tüm olayların, kazaların, meslek hastalıklarının veya kronik etkileri raporlamak;

(4) Yetkilendirilen gemi geri dönüşüm tesisleri sadece bu Yönetmeliğe uygun olan veya bu Yönetmeliğin gerekliliklerini karşılayan gemileri ve sadece geri dönüşümü için yetkilendirildikleri gemileri kabul eder ve bir gemiyi geri dönüşüm için getiren donatan veya İdare tarafından talep edilmesi durumunda yetki belgesini ibraz eder.

(5) Gemi geri dönüşüm tesislerinin yetkilendirilmesi, bu Yönetmelik kapsamında istenen belgelerin geçerli olduğunun ve tesisin bu Yönetmeliğin hükümleri ile bu Yönetmelik kapsamında istenen belgelere uygun inşa edildiği ve faaliyet gösterdiğinin/gösterebileceğinin tespit edilebilmesi amacıyla sunulan dokümanların incelenmesini ve İTDK tarafından mahallinde denetim yapılmasını içerir.

(6) Gemi geri dönüşüm tesisindeki olaylar veya alınan tedbirler yetki şartlarının yerine getirilmediğini ortaya koyuyor ise, gemi geri dönüşüm tesisi, durumu yetkili otoriteye bildirecektir. Yetkili otorite, buna göre yetkinin askıya alınması, geri çekilmesi veya tesisin düzeltici tedbirler almasına karar verecektir.

(7) Kamuya ait tesislerde, ulusal askeri gemiler haricinde bir geminin geri dönüştürülmesi için tesisin, gemi geri dönüşüm geçici yetki belgesi/gemi geri dönüşüm yetki belgesine sahip olması gerekir.

(8) Gemi geri dönüşüm yetki belgesi veya gemi geri dönüşüm geçici yetki belgesi adlarına düzenlenen tesis yetkilisi dışında başkaları tarafından kullanılamaz veya devredilemez.

Gemi geri dönüşüm yetki belgesi başvurusu

MADDE 16 - (1) Gemi geri dönüşüm yetki belgesi başvurusu için tesis yetkilisi aşağıdaki belgeler veya belgelerin örnekleri ile yazılı olarak İdareye başvurur:

- a) Başvuru dilekçesi,
 - b) Tüzel kişiliğe ait bu Ticaret Sicil Gazetesi, gerçek kişiye ait sicil belgesi ve T.C. kimlik numarası beyanı,
 - c) Noterden onaylı imza sirküleri veya imza beyanı ve yetki belgesi,
 - ç) Taşınmaza ilişkin kira sözleşmesi, kullanma izni veya irtifak hakkı gibi mülkiyet veya tahsis belgeleri,
 - d) Onaylı gemi geri dönüşüm tesis planı,
 - e) Onaylı tesis organizasyonu ve yerleşim planı,
 - f) Gemi geri dönüşüm tesisindeki, 12/10/2004 tarihinden sonra yapılan binaların yapı kullanma izni belgeleri,
 - g) Yapılacak dolgu ve kıyı yapılarının, uygulama projelerine uygun olarak tamamlandığına dair Ulaştırma, Denizcilik ve Haberleşme Bakanlığı, Altyapı Yatırımları Genel Müdürlüğü'nün yazısı,
 - ğ) İşyeri açma ve çalışma ruhsatı,
 - h) Çevre lisansı,
 - ı) İlgili kurumundan alınmış gemi geri dönüşüm tesisinin yangınla mücadelede yeterli olduğuna dair belge,
 - i) Gemi geri dönüşüm tesisinin, radyasyon ölçüm sistemine (radyasyon kontrolü için uygun ve kalibre edilmiş sabit ve portatif radyasyon ölçüm cihazlarına ve ilgili diğer donanıma) ve radyasyondan korunma konusunda eğitim almış personele sahip olduğunu gösteren belge,
 - j) Tesis için, TÜRKAK'dan ISO IEC 17021 kapsamında akredite olan belgelendirme kuruluşları tarafından düzenlenmiş TS EN ISO 9001 Kalite Yönetim Sistemi ve TS EN ISO 14001 Çevre Yönetim Sistemi Belgeleri ile yine aynı kuruluşlarca düzenlenmiş OHSAS 18001 İş Sağlığı ve Güvenliği Yönetim Sistemi ve ISO 30000 Gemi Geri Dönüşümü Yönetim Sistemi Belgeleri,
 - k) İTDK tarafından mahallinde yapılacak saha incelemesi için İTDK ücretinin yatırıldığına dair makbuz.
- 1) Bu Yönetmelikte tesisler için belirlenmiş şartların/gerekliliklerin karşılandığını gösterir diğer belgeler.
- (2) Kamuya ait tesislerin, gemi geri dönüşüm yetki belgesi veya gemi geri dönüşüm geçici yetki belgesi başvurularında bu maddenin birinci fıkrası kapsamında istenen belgelerden bazılarının ilgili mevzuatınca gerekli olmadığını belge ile beyan edilmesi halinde bu durum İdarece değerlendirilir.

Gemi geri dönüşüm yetki belgesi verilmesi

MADDE 17 - (1) Yapılan incelemeler sonucunda bu Yönetmelik hükümlerine uygunluğu anlaşılan tesise ek-4'te belirtilen formatta yetkili otoritesi tarafından hazırlanan 5 yıl süreli gemi geri dönüşüm yetki belgesi verilir.

(2) Gemi geri dönüşüm tesisinin bulunduğu taşınmazın kullanım hakkının tesis yetkilisi adına son bulacağı tarih 5 yıldan kısa ise gemi geri dönüşüm yetki belgesi geçerlilik tarihi bu tarih olarak belirlenir.

(3) Gemi geri dönüşüm yetki belgesi geçerliliği, gemi geri dönüşüm tesisinin bulunduğu taşınmazın kullanım hakkı tesis yetkilisi adına son bulduğunda, belgenin düzenlendiği tesisin sahibi, gerçek veya tüzel kişilik değiştiğinde veya belgenin geçerlilik süresi dolduğunda bildirimde gerek kalmaksızın sona erer.

(4) Gemi geri dönüşüm yetki belgesi geçerlilik süresi dolmadan en az 30 gün öncesinde bu belgenin yenilenmesi için başvuru yapılmışsa yetkili otorite değerlendirmesi sonuçlanıncaya kadar gemi geri dönüşüm tesisi faaliyete devam eder.

(5) Gemi geri dönüşüm yetki belgesi veya gemi geri dönüşüm geçici yetki belgesi ücretinin yatırıldığına dair makbuz gemi geri dönüşüm yetki belgesi verilmeden İdareye ibraz edilir.

Gemi geri dönüşüm geçici yetki belgesi

MADDE 18 - (1) Aşağıdaki haller dışında, bu Yönetmeliğin 15 ve 16 ncı maddeleri kapsamındaki gereklilikleri sağlayan tesise aşağıda belirtilen geçerlilik süreli gemi geri dönüşüm geçici yetki belgesi verilir.

a) İTDK tarafından mahallinde yapılacak saha incelemesi tarihinde çalışanların büyük kısmının mevcut olmaması veya gemi geri dönüşüm faaliyeti gerçekleştirilmemesi sebebiyle İTDK incelemesinin kısıtlı yapılabilmesi veya aynı sebeplerden dolayı incelemede uygunsuzluk tespit edilmesi halinde, gemi geri dönüşüm tesisine ek-5'te belirtilen formatta hazırlanan 3 ay geçerli;

b) Bu Yönetmeliğin yürürlüğe girdiği tarihte Gemi Söküm Yetki Belgesine sahip olan tesisler ile bu tesislerden bu Yönetmeliğin yürürlüğe girdiği tarihten sonra devredilenlerden imar planı uygulamalarından kaynaklanan, bu Yönetmelik kapsamında diğer kurum ve kuruluşlar nezdinde alınması ve İdareye ibraz edilmesi gereken belgeleri alamayanlara ek-5'te belirtilen formatta hazırlanan 1 yıl geçerli.

(2) Gemi geri dönüşüm geçici yetki belgesi başvurusu ve gemi geri dönüşüm geçici yetki belgesi verilmesi, bu Yönetmeliğin 15 ve 16 ncı maddeleri kapsamında aşağıdaki hususlar göz önünde bulundurularak yürütülür.

a) Bu maddenin birinci fıkrasının (a) bendi kapsamında gemi geri dönüşüm geçici yetki belgesi almış olan tesis yetkilisinin, belge geçerlilik tarihi dolana kadar gemi geri dönüşüm yetki belgesi veya bu maddenin birinci fıkrasının (b) bendi kapsamında gemi geri dönüşüm geçici yetki belgesi başvurusunda bulunmaması durumunda gemi geri dönüşüm tesisine yeni bir gemi geri dönüşüm izni düzenlenmez.

b) Bu maddenin birinci fıkrasının (b) bendi kapsamında gemi geri dönüşüm geçici yetki belgesi almış olan tesis yetkilisinin, belge geçerlilik tarihi dolana kadar gemi geri dönüşüm yetki belgesi veya bu maddenin birinci fıkrasının (b) bendi kapsamında gemi geri dönüşüm geçici yetki belgesi başvurusunda bulunmaması durumunda gemi geri dönüşüm tesisine yeni bir gemi geri dönüşüm izni düzenlenmez.

c) Bu maddenin ikinci fıkrası kapsamında yeni bir gemi geri dönüşüm izni düzenlenmeyecek duruma düşen gemi geri dönüşüm tesisinde hali hazırda geri dönüşüm izni almış gemi mevcut ise bu geminin geri dönüşümünün tamamlanması için 60 günü aşmayacak bir süre için Liman Başkanlığınca izin verilir. Bu süre sonrasında geri dönüşüm tamamlanmamışsa, Liman Başkanlığınca bu Yönetmeliğin 48 inci maddesinde belirlenmiş idari yaptırım uygulanır ve gerekli görülen emniyet, güvenlik ve çevrenin korunması ile ilgili önlemler tesis yetkilisince alınır.

(3) Gemi geri dönüşüm geçici yetki belgesi ile gemi geri dönüştürecek tesisler, bir GT başına İdare tarafından belirlenecek olan tutarın geri dönüştürülecek geminin GT'si çarpımı neticesinde hesap edilecek tutarda harç yatırarak faaliyet gösterirler.

İnceleme ve denetim

MADDE 19 - (1) Gemi geri dönüşüm yetki belgesine sahip bir gemi geri dönüşüm tesisinin faaliyetine devam edebilmesi için, bu Yönetmelikte belirlenmiş emniyet, güvenlik ve çevre kirliliğiyle ilgili önlemlerin alındığının teyidine yönelik yıllık incelemeler yetkili otoritesince yapılır. Yıllık incelemeler gemi geri dönüşüm tesis yetki belgesinin onaylanma tarihinin yıl dönümlerinde yapılır.

(2) Yetkili otoritelerin ve İdarenin, gerekli gördüğü durumlarda gemi geri dönüşüm tesislerini, geri dönüştürülecek gemileri ve gemilere hizmet veren tesisleri haberli ve habersiz inceleme ve denetim yetkisi saklıdır.

(3) Yetkili otorite, aynı bölgede faaliyet gösteren tesislerin incelemelerini eş zamanlı yapabilmek için gemi geri dönüşüm yetki belgelerinin yıldönümü ve geçerlilik tarihlerinden en fazla 2 ay erken veya geç bir tarihte denetim yapabilir.

(4) İncelemenin, yıldönümü veya belge geçerlilik tarihlerinden erken veya geç yapılması durumunda bir sonraki yıldönümü tarihi veya belge geçerlilik tarihi belgenin normal yıl dönümü veya belge geçerlilik süresinden hesap edilerek 1 yıl veya 5 yıl olarak hesaplanır.

(5) Gemi geri dönüşüm yetki belgesinin yıllık vize onayı için İTDK marifetiyle mahallinde yapılacak incelemede bu Yönetmeliğin 15 inci maddelerinde belirtilen koşulların sağlanıp sağlanmadığı ve 16 ncı madde gereği yetkilendirme için sunulmuş belgelerin geçerliliğini koruyup korumadığı kontrol edilir. Gemi geri dönüşüm tesisinin, yetkilendirilmesi için gerekli asgari şartları sağladığı tespit edilirse liman başkanı tarafından yıllık vize onaylanır.

(6) Gemi geri dönüşüm tesisinde gerçekleştirilen yıllık ve program dışı denetim veya incelemede, emniyet, güvenlik veya çevre kirliliği ile ilgili alınması gereken önlemlerde büyük boyutlu eksik ve/veya uygunsuzluklar tespit edilmesi ve/veya yapılan tespitlerin ciddi bir kazaya sebep olabileceğinin değerlendirildiği durumlarda uygunsuzluklar giderilinceye kadar gemi geri dönüşüm tesisinin faaliyeti durdurularak gemi geri dönüşüm yetki belgesi yetkili otoritesince askıya alınır.

(7) Bu maddenin 6 ncı fıkrasında belirtilen durum ve eksiklikler haricinde tespit edilen uygunsuzlukların giderilmesi için üç aydan fazla olmamak üzere süre verilir.

(8) Belgesi askıya alınan veya süre verilen tesislere ilişkin bilgi, Çevre ve Şehircilik Bakanlığına ve yetkisini devrettiği Çevre ve Şehircilik İl Müdürlüğüne 15 iş günü içerisinde yetkili otoritesince verilir. Uygunsuzlukların giderildiği tesis yetkilisi tarafından yetkili otoritesine bildirilir ve yetkili otorite tarafından yapılacak değerlendirme neticesinde eksikliklerin giderildiğinin tespit edilmesi halinde geri dönüşüm tesisi faaliyetine devam eder.

(9) Yetki belgesi askıya alınan gemi geri dönüşüm tesisine, bu işlemin uygulandığı tarihten evvel demirde beklemeye alınmış gemi hariç yeni bir geminin yanaştırılmasına müsaade edilmez.

(10) Gemi geri dönüşüm yetki belgesi/ Gemi geri dönüşüm geçici yetki belgesi talebi veya İdare tarafından yapılan her türlü inceleme ve denetimlerde İdareye sunulan diğer kurum ve kuruluşlarca düzenlenmiş belgelerin, düzenlenmesi için gerekli hususların sağlanmadığına ilişkin kuvvetli şüphe duyulması durumunda ve/veya bu belgelerin gerekliliklerinin sağlanması için belirlenmiş prosedürlerin bulunmadığı ve/veya uygulanmadığına kanaat getirilmesi için açık gerekçelerin bulunması halinde gemi geri dönüşüm tesisinden izahat istenebilir ve/veya ilgili kurum veya kuruluş bilgilendirilerek görüş talep edilir.

(11) İdare tarafından bu Yönetmelik kapsamında yapılan inceleme ve denetimler ilgili diğer kurum ve kuruluşların kendi mevzuatı çerçevesinde gerekli denetimleri yapmalarına engel değildir.

Gemi geri dönüşüm tesisinin kiralanması veya devredilmesi

MADDE 20 - (1) Kamu mülkiyetindeki taşınmazları üzerinde lehlerine irtifak hakkı tesis edilen, kira sözleşmesi yapılan ve/veya adlarına kullanma izni verilen tesislere ilişkin sahiplik/hisselerin kısmen veya tamamen üçüncü kişilere devrine yönelik başvurular taşınmazın mülkiyet veya kullanım hakkına sahip kuruma yapılır ve bu alanlar tesis yetkilisince kısmen kiraya verilemez veya farklı bir faaliyet için kullanılamaz. Gemi geri dönüşüm tesisinde, sınırları belirlenmiş olmasından bağımsız olarak tesisin bir kısmında üçüncü tarafların gemi geri dönüşüm faaliyeti dahil olmak üzere faaliyet göstermesi kısmen kiraya vermek olarak kabul edilir.

(2) Tesis yetkilisi, yer tahsisi veya kiralama yapan kurumca alınmış taahhütname ya da sözleşmede bağlayıcı bir hüküm bulunmaması halinde ilgili kurumun onayını almak kaydıyla tesisin tamamını kiraya verebilir. Bu durumda alt kiracı, tesis yetkilisi olarak bu Yönetmelik hükümlerine tabidir.

(3) Devir işleminin gerçekleşmesi halinde devir alan, gemi geri dönüşüm yetki belgesi almak için 8 inci madde gereği İdareye başvurur.

Alternatif:

(4) Kamu mülkiyetindeki taşınmazları üzerinde faaliyet gösteren tesisler kısmen veya tamamen kiraya verilemez.

(5) Kamu mülkiyetindeki taşınmazları üzerinde lehlerine irtifak hakkı tesis edilen, kira sözleşmesi yapılan ve/veya adlarına kullanma izni verilen gerçek veya tüzel kişinin 31/12/2021 tarihinden sonra hesaplanacak şekilde ve 31/12/2018 tarihinden sonra son üç sene içerisinde herhangi bir senede bu Yönetmelik kapsamında gemi geri dönüşüm yetki belgesi almış tüm tesislerin geri dönüştürdüğü gemilerin GT cinsinden toplamına bu miktarın %2,5'inden fazla katkı sağlamaması durumunda irtifak hakkı/kira sözleşmesi/kullanma izni feshedilir.

Tesis organizasyonu ve yerleşim planı onayı

MADDE 21 - (1) Tesis yetkilisi, tesis, tesis sınırları, bu sınırlar dahilindeki alanlar, yapılar ve planlanan yatırımları gösteren ölçekli tesis organizasyonu ve yerleşim planını ek-6'da izah edildiği şekilde hazırlar. Gemi geri dönüşüm tesisinde, yatırımlarda ve/veya tesis organizasyonu ve yerleşim planında belirtilen bilgilerde değişiklik yapılacağı/yapılması gerektiğinde tesis organizasyonu ve yerleşim planı güncellenir.

(2) Tesis organizasyonu ve yerleşim planı hazırlanırken ve güncellenirken gemi geri dönüşüm tesis planı, gemi geri dönüşüm kapasitesi, istihdam, atık yönetim planı, yangın planı, acil durum planı ve varsa yatırımla ilgili tesis yetkilisi tarafından kurum ve kuruluşlara verilmiş taahhütler ile benzeri hususlar göz önünde bulundurulur.

(3) Tesis organizasyonu ve yerleşim planı onayı için aşağıdaki belgeler ile birlikte tesis yetkilisince yetkili otoriteye başvuru yapılır.

a) Mevcut durum, planlanan yatırım ve/veya tesis organizasyonu ve yerleşim planında yapılan değişiklikler gibi konulardan uygun olanlar hakkında açıklayıcı bilgi,

b) Gemi geri dönüşüm tesis planında atıf yapılmış yapılar, açık ve kapalı alanların listesi ve 5 m²'den daha fazla yüzey alanı kaplayan donanım ve teçhizatın listesi,

c) Tesisin bulunduğu taşınmazın mülkiyetine, tahsisine ve/veya kiralanmasına ilişkin belge/belgelerin örneği,

ç) Gemi geri dönüşüm tesisinin bulunduğu bölgenin onaylı imar planı ile tesis organizasyonu ve yerleşim planının sayısal kopyası,

d) En az 6 nüsha 1/1000 ölçekli ve 1 adet 1/500 ölçekli tesis organizasyonu ve yerleşim planı,

e) Tesis organizasyonu ve yerleşim planı onay ücreti,

(4) İTDK tarafından inceleme yapılması gerekli görülürse İTDK ücretinin yatırıldığına dair makbuz inceleme sırasında sunulur.

Tesis organizasyonu ve yerleşim planı değerlendirme esasları

MADDE 22 - (1) Tesis organizasyonu ve yerleşim planı onay başvurusu, başvuru belgeleri üzerinden yapılacak değerlendirme ve yetkili otoritece gerekli görülmesi durumunda, İTDK tarafından mahallinde yapılacak inceleme sonucunda neticelendirilir.

(2) Yetkili otorite, tesis organizasyonu ve yerleşim planının incelenmesi sürecinde ihtiyaç duyulur ise ilgili kurumlardan görüş alabilir.

(3) İTDK tarafından mahallinde yapılacak incelemede tesis organizasyonu ve yerleşim planı ile tesisin mevcut durumunun uyumluluk kontrolü yapılır.

(4) Yetkili otorite gerek duyarsa, tesis sınırlarının ve yapıların köşe koordinatlarının tespitini yapabilecek ekipmana sahip teknik personelin tesis yetkilisince temin edilmesini ister.

(5) Değerlendirmede tespit edilen uygunsuzluk varsa tesis yetkilisine yazılı olarak bildirilir.

(6) İnceleme neticesinde uygunsuzluk tespit edilmezse veya tespit edilmiş ise uygunsuzlukların giderilmesine müteakip tesis organizasyonu ve yerleşim planı yetkili otoritesince onaylanır.

(7) Onaylanan tesis organizasyonu ve yerleşim planı ile ilgili tesis yetkilisine bildirim yapılır.

Gemi geri dönüşüm tesis planı

MADDE 23 - (1) Gemi geri dönüşüm yetki belgesi talebinde bulunacak tesis yetkilisi, rehberleri göz önünde bulundurarak, tesisi için gemi geri dönüşüm tesis planı hazırlar ve bu plan tesisin yönetim kurulu veya uygun idari organı tarafından onaylanır.

(2) Gemi geri dönüşüm tesisindeki bütün faaliyetler bu plana uygun şekilde gerçekleştirilir. Gemi geri dönüşüm tesis planı, rehberlere uygun şekilde aşağıdaki hususları içerir:

a) Gemi geri dönüşümünün insan sağlığı ve çevre üzerinde meydana getirdiği olumsuz etkilerin asgariye indirilmesi ve mümkün mertebe ortadan kaldırılması amaçlarını gerçekleştirmek dahil işçi güvenliği, insan sağlığı ve çevrenin korunmasını sağlayacak bir politikayı,

b) Bu Yönetmelikte ortaya konulmuş gerekliliklerin yerine getirilmesini, gemi geri dönüşüm tesisinin politikasında ortaya konan amaçların gerçekleştirilmesini ve gemi geri dönüşüm operasyonlarında kullanılan usul ve standartların devamlı geliştirilmesini sağlayan bir sistemi,

c) Gemi geri dönüşüm operasyonlarını yürütürken tesis yetkilisinin, uzman kişilerin ve çalışanların rollerinin ve sorumluluklarının tanımını,

ç) Gemi geri dönüşüm tesisinin güvenli ve çevreye duyarlı çalışması için çalışanlara verilecek bilgilendirme ve eğitim programını,

d) Acil durum hazırlık ve müdahale planı,

e) Yetkili otoritesince yeterli görülen, sıvı atıkların sızdırmaz zeminler dışına geçişini engelleyici gerekli tedbirler ile altyapı imkanları bilgisi ve uygun görüş alınan drenaj sisteminin projesini,

f) Gemi geri dönüşüm performansını izlemek için bir sistemi,

g) Gemi geri dönüşümünün nasıl yürütüldüğünü gösteren kayıt tutma sistemini,

ğ) Atık boşaltımları, salınımları, işçi güvenliği, insan sağlığı ve çevreye zarar veren veya verme potansiyeli olan kaza ve hadiseleri bildirim için bir sistemi ve

h) Meslek hastalıkları, kazalar, yaralanmalar ile işçi güvenliği ve insan sağlığına diğer menfi etkileri bildirmek için bir sistemi.

(3) Gemi geri dönüşüm tesis planı, tesisin gelişen politikalarına göre tesis yetkilisince revize edilir. Yapılan değişiklikler bu Yönetmelik gereği gerçekleştirilen ilk inceleme veya denetimde yetkili otoriteye bildirilir. Yetkilendirme süresince, gemi geri dönüşüm tesis planında yapılan değişiklikler gemi geri dönüşüm yetki belgesinin yenilenmesini gerektirmez.

BEŞİNCİ KISIM

Gemi Geri Dönüşüm Faaliyeti

BİRİNCİ BÖLÜM

Gemilerin gemi geri dönüşüm tesisine kabulü ve bildirimler

Ön bildirim

MADDE 24 - (1) Gemi geri dönüşümüne yönlendirilmiş bir gemi, Uluslararası Geri Dönüşüme Hazır Sertifikası aldığı zaman gemi geri dönüşüm tesisi liman başkanlığına geminin

geri dönüşüm için planlanan başlangıç tarihini bildirecektir. Bu bildirim ek-7'deki bildirim formatına uygun olacak ve en azından Uluslararası Geri Dönüşüme Hazır Sertifikasının bir kopyasını içerecektir. Geminin geri dönüşümüne bu rapor verilmeden önce başlanmayacaktır.

Gemilerin gemi geri dönüşüm tesisine yanaştırılması

MADDE 25 - (1) Gemi geri dönüşüm amacı ile liman sahasına gelen gemilerin seyir, demirleme veya tesise yanaşması, bağlama ve ayrılmalarında Limanlar Yönetmeliği hükümleri uygulanır.

(2) Geminin, gemi geri dönüşüm izni aldıktan sonra tesise yanaştırılması esas olup emniyet, güvenlik, bölgedeki seyir emniyeti, gemi mürettebatının selahı ve çevre kirliliği konularında risklerin olması durumunda geri dönüştürülmek amacıyla liman başkanlığı idari sahasına getirildiği beyan edilen gemilerden aşağıdaki koşulları sağlayanlar gemi geri dönüşüm izni verilmeden önce bu izne başvuracak gemi geri dönüşüm tesisine yanaştırılabilir.

a) Tesisin deniz cephesinde geminin yanaşabileceği uygun bir alanın bulunması,

b) Gemi üzerinde seferden men kararı veya haciz olmaması,

c) Gemide kumanda ünitelerinde yerleşik her türlü fosforlu radyoaktif madde içeren kadranlı gösterge, radyoaktif madde ihtiva eden yangın dedektörleri, radyoaktif madde içeren cihaz ve bulaşmış olarak doğal radyoaktif elementleri içeren her türlü madde birikiminin mevcut olmadığına dair menşei ülkenin nükleer/radyasyon düzenleyici kurumundan veya bu kurumun yetkilendirdiği bir kuruluştan alınmış belgenin bulunması,

(3) Gemi geri dönüşüm izni verilebilmesi için ilgili kurum ve kuruluşlarca yapılacak inceleme ve denetimin, gemi demirleme sahasında iken yapılması halinde emniyet, güvenlik veya çevrenin korunması ile ilgili ciddi bir tehlikenin ortaya çıkabileceğinin inceleme veya denetimi gerçekleştirecek kurum veya kuruluş tarafından bildirilmesi halinde, liman başkanlığı, geminin uygun bir yere veya gemi geri dönüşüm tesisine yanaştırılmasına karar verebilir. Bu durumda da bu maddenin 2 nci fıkrasında belirtilen koşullar sağlanmış olmalıdır.

(4) Gemi geri dönüşüm izni verilmemiş bir geminin gemi geri dönüşüm tesisine yanaştırılması durumunda geminin mahrece iadesi dahil olmak üzere doğabilecek her türlü sorumluluk tesis yetkilisine aittir.

(5) Liman başkanlığının uygun görmediği hallerde gemilerin gemi geri dönüşüm tesisine yanaştırma operasyonları yapılmaz.

(6) Gemiler, gemi geri dönüşüm tesisine yanaştırılırken komşu tesislerin faaliyetine engel olmayacak şekilde operasyon yapılır. Ancak, bu durumun sağlanamadığı hallerde liman başkanlığının, römorkör kullanılması da dahil olmak üzere gerekli önlemlerin alınmasına yönelik talimatları doğrultusunda operasyon gerçekleştirilir.

(7) Geri dönüşüm amaçlı demirde bekleyen gemilerin; personel, kumanya, yağ ve yakıt ile içme ve kullanma suyunun temininden gemi ilgilileri sorumludur.

(8) Donatan, geri dönüştürülmek üzere demirde bekleyen gemi için can, mal ve çevre güvenliği tedbirlerini almakla yükümlüdür.

(9) Gemilerin gemi geri dönüşüm tesisine yanaştırılması işleminin güvenli şekilde yerine getirilebilmesi için tesis yetkilisi ve donatan gerekli tüm güvenlik önlemlerini almak ve liman başkanlığınca verilecek talimatlara uymak zorundadır.

(10) Gemi geri dönüşüm tesisine yanaştırılmış geminin deniz tarafına başka bir gemi yanaştırılamaz. Zorunlu nedenlerle gemilerin üst üste bağlanması, komşu parselin faaliyetlerine engel olmamak kaydı ve komşu tesislerden alınan muvafakatname ile liman başkanlığının uygun görüşüne tabidir.

Gemi geri dönüşüm izni verilmesi

MADDE 26 - (1) Gemi geri dönüşüm tesisinde geri dönüştürülecek her gemi için ve gemi özelinde liman başkanlığından gemi geri dönüşüm izni alınmadan geri dönüşüm işlemine başlanmaz. Gemi geri dönüşüm izni, geri dönüşümü gerçekleştirecek gemi geri dönüşüm

tesisine/tesislerine verilir ve bu tesis dışında yapılamaz. Tesis yetkilisi, gemi geri dönüşüm izni için aşağıdaki belgeler ile liman başkanlığına başvurur:

- a) Ek-8’de gösterilen formatta hazırlanacak gemi geri dönüşümüne başvuru belgesi,
- b) Başvuruya kadar sunulmamış ise ek-7’deki bildirim formu ve eki Uluslararası Gemi Dönüşüme Hazır Sertifikası
- c) Çevre ve Şehircilik Bakanlığı ya da yetki devri yapılmış Çevre ve Şehircilik İl Müdürlüğü tarafından onaylanan notifikasyon belgesi,
- ç) Onaylı tehlikeli maddeler envanteri,
- d) İlgili otoritesince yetkilendirilmiş yabancı bir kurum veya kuruluştan veya Sağlık Bakanlığı Hudut ve Sahiller Sağlık Genel Müdürlüğü yetkili birimlerinden alınmış gemi sağlık kontrol sertifikası,
- e) Gemide kumanda ünitelerinde yerleşik her türlü fosforlu radyoaktif madde içeren kadranlı gösterge, radyoaktif madde ihtiva eden yangın dedektörleri, radyoaktif madde içeren cihaz ve bulaşmış olarak doğal radyoaktif elementleri içeren her türlü madde birikiminin mevcut olmadığına dair menşei ülkenin nükleer/radyasyon düzenleyici kurumundan veya bu kurumun yetkilendirdiği bir kuruluştan alınmış belge,
- f) Onaylı gemi geri dönüşüm planı,
- g) Tesis yetkilisine ait olmayan gemiler için donatanın noter tarafından düzenlenmiş muvafakatnamesi,
- ğ) Gemi geri dönüşüm geçici yetki belgesi bulunan tesislerde geri dönüştürülecek gemi için yetkili otoritesi tarafından belirlenecek olan, bir GT başına tutarın geri dönüştürülecek geminin GT’si çarpımı neticesinde hesap edilecek harcın yatırıldığına ilişkin makbuz,
- h) Geminin Türk Bayraklı olması durumunda;
 - 1) Geminin sicilden terkin edildiğine ilişkin belge,
 - 2) Geminin sicilden terkin sonrasında el değiştirmesi durumunda noter tarafından düzenlenen satış sözleşmesi,
 - 1) Geminin yabancı bayraklı olması durumunda;
 - 1) Geminin Türkiye gümrük bölgesinde serbest dolaşımında olduğunun tevsikini gösteren belge,
 - 2) Geminin yabancı gemi sicil kaydının silindiğine ilişkin belge,
 - 3) Mütemmim cüz tutanağı,
 - (2) Liman başkanlığı, müracaat evrakları üzerinde gerekli değerlendirmeyi yapar ve uygun görülen gemi için gemi geri dönüşüm izni verir.
 - (3) Geri dönüştürülecek geminin genişliğinin, gemi geri dönüşüm tesisinin deniz cephesinden daha büyük olması durumunda gemi geri dönüşüm planında belirtilen geri dönüşüm süresi göz önünde bulundurularak hazırlanmış ilgili komşu tesislerden alınmış muvafakatnamenin sunulmadığı durumlarda gemi geri dönüşüm izni verilmez.

Gemilerin geri dönüştürülmesi

MADDE 27 - (1) Söküm işleminde öncelikli olarak tehlikeli madde envanterinde yer alan tehlikeli maddelerden geminin arındırılması esastır.

(2) Geminin, gemi geri dönüşüm tesisine yanaştırılarak veya iskele/rıhtımda geri dönüştürüldüğü tesislerde, deniz seviyesinden üç metre yukarısına kadar olan kısmın taşınması amacıyla kesimi bulunduğu yerde yapılabilir. Bu seviyenin altında kalan kısmın geri dönüşümü, sızdırmaz zemin üzerinde gerçekleştirilir.

(3) Geri dönüşüm çalışmalarından çıkan bütün atıklar geri dönüştürülebilecek madde ve ekipmanlardan ayrı tutulur, çevre ve insan sağlığı için risk taşımayacak şekilde ilgili mevzuat hükümlerine uygun şekilde geçici depolanır, etiketlenir, 2/4/2015 tarihli ve 29314 sayılı Resmi Gazetede yayımlanan Atık Yönetimi Yönetmeliği ve bu yönetmeliğe dayanılarak hazırlanan mevzuat hükümlerine uygun taşınarak, güvenli ve çevreye uyumlu şekilde atıkların geri kazanım/bertarafı için çevre lisansı almış atık işleme tesislerine gönderilir.

Bitişin bildirilmesi

MADDE 28 - (1) Bir geminin yapısının kesilerek deniz üzerinde parça kalmaması ve atıklar ile geri dönüştürülecek malzemelerin tesiste belirlenmiş uygun alanlara taşınmış olması durumunda geminin geri dönüşüm işi tamamlanmış kabul edilir. Kısmi geri dönüşüm yapılacak ise geminin geri dönüştürülecek kısmının karaya alınmış ve atıklar ile geri dönüştürülecek malzemelerin tesiste belirlenmiş uygun alanlara taşınmış olması durumunda kısmi geri dönüşüm tamamlanmış kabul edilir.

(2) Bir geminin kısmi veya tam geri dönüşümü tamamlandığı zaman geri dönüşüm tesisi tarafından tamamlama beyanı gemiye geri dönüştürme için hazır belgesi düzenlemiş olan idareye ve yetkili otoriteye sunulur. Bu rapor ek-9'da gösterilen şekilde düzenlenmelidir.

(3) Bu beyan, gemi geri dönüşüm planına uygun olarak kısmi veya tam gemi geri dönüşümünün tamamlandığı tarihten 14 gün içinde gönderilecek ve eğer var ise insan sağlığı ve/veya çevreye zarar veren olayları ve kazaları da kapsayan bir rapor da içerecektir.

İKİNCİ BÖLÜM

Tesislerin Emniyetli, Güvenli ve Çevreye Duyarlı Yönetimi

Tesis güvenliği

MADDE 29 - (1) Tesis yetkilisi, çalışanlar ve iş makinalarının gemi geri dönüşüm tesisine giriş ve çıkışının kontrol altında tutulabilmesi için sınır güvenliğine yönelik altyapıyı sağlar. Bu altyapı gemi geri dönüşüm tesisinde ve mümkün merteye geri dönüştürülen gemilerde bulunan çalışan ve misafirler dahil tüm kişilerin sayısının belirli bir anda/anlık sorgulanabilmesine imkan sağlamalıdır.

(2) Gemi geri dönüşüm tesisine, çalışanların ve araçların giriş-çıkış yaptığı alanlar, güvenliği sağlayıcı ve giriş-çıkış kayıtlarının tutulabileceği şekilde düzenlenir. İşçilere ait giriş-çıkış kayıtları en az üç ay süreyle tesis yetkilisince saklanır.

(3) Gemi geri dönüşüm tesisi, sınırlar ve çalışma alanlarının görüntülenebildiği kapalı devre kamera sistemi ile kontrol edilir. Görüntü kayıtları en az üç ay süreyle tesis yetkilisince saklanır.

Saha düzeni

MADDE 30 - (1) Tesis alanı organizasyonu ve yerleşim planında gösterilen alanlar, gemi geri dönüşüm tesisi içerisinde uygun şekilde birbirinden ayrılır.

(2) Gemilerin emniyetli ve güvenli bir şekilde gemi geri dönüşüm tesisine yanaştırılması ve sabitlenmesi için gemi geri dönüşüm tesisinde gerekli altyapı ve donanım bulundurulur.

(3) Gemi geri dönüşüm tesisinde yer alan bölümler, yapılar ve alanlar uygun tanıtıcı ve uyarıcı işaret levhaları ile donatılır. Bölüm, yapı ve alanların girişlerinde, gerekli ise, yetkili veya sorumlu personelin bilgileri belirtilir.

(4) Tesis içi yollar, en az kıyı çizgisine kadar ambulans, itfaiye ve ağır iş makinalarının ulaşabileceği özellikte inşa edilir ve her daim açık tutulur. Geçici atık depolama alanı/alanları ile dolum gerektiren tankları gibi alan ve yerler için uygun genişlikte tesis içi yol tanzim edilir. Tesis içi yol acil durum toplanma alanı olarak kullanılmaz.

(5) Geminin parçalara ayrılması ve kesilmesi aşamalarında, gemi geri dönüşümden kaynaklı hiçbir tehlikeli madde ve sıvı atığın deniz veya toprak ortamı ile temas etmeyeceği şekilde inşa edilir ve faaliyet süresince için gerekli önlemler alınır.

(6) Tehlikeli madde ve sıvı atıkların deniz veya toprak ortamı ile temas etmemesi amacıyla gemi geri dönüşüm tesisi uygun drenaj sistemi ile donatılır. Drenaj sisteminin projesi gemi geri dönüşüm tesis planının parçası olarak tesiste bulundurulur. Drenaj sisteminin projesinde sistemin kapasitesi, atıkların birikeceği alanlar ve sıvı atıkların akış hatları gösterilecektir. Drenaj sistemi inşa edilmeden önce ve sistem projesinin değiştirilmesine gerek duyulması durumunda yetkili otoritesinden uygun görüş alınır ve tesis yetkilisince en kısa sürede drenaj sisteminde gerekli düzeltme yapılır.

(7) Tehlikeli madde ve sıvı atıkların deniz veya toprak ortamı ile temas etmemesi amacıyla drenaj projesinde mazgal sistemi gösterilir. Mazgal sistemi, en az aşağıda izah edilen sistem yeterliliğinde olmalıdır:

a) Mazgallar, kıyı çizgisinden itibaren geminin emniyetli karaya oturtulması için ihtiyaç duyulan toprak zeminin bitiminde, komşu tesis sınırlarına kadar ve sıvı atığın toprak zemine ve denize ulaşmasına engel olacak şekilde tesis edilir.

b) Mazgalın kapasitesi, geri dönüştürülen gemi hurdalarının stoklandığı alan da dikkate alınarak tesisin büyüklüğü, geri dönüşüm kapasitesi ile yağmur ve yüksek dalga gibi unsurlar dikkate alınarak hesaplanır.

c) Mazgaldaki sıvı atığın seviyesini tespit eden ve sıvı atığın mazgaldan taşmasını engelleyecek şekilde otomatik çalışarak kirli suyu taşıntı tanklarına basabilen yeterli kapasitede pompa bulundurulur. Taşıntı tankı, drenaj projesinde belirtilen kapasitede olacaktır.

ç) Mazgal sistemi, içine dolan kirli suyun tamamen basılmasını sağlayacak şekilde kuyu ve pompa donanımına sahip olmalıdır.

d) Mazgalda toplanan sıvı, sıvı atık olarak değerlendirilir.

(8) Gemi, gemi geri dönüşüm tesisine yanaştırıldıktan sonra geri dönüşümü tamamlanana kadar oluşabilecek kirliliğin yayılmasını önlemek amacıyla geminin denizde kalan kısmı tamamen bariyer ile çevrilir. Hava şartlarının elvermediği durumlarda bariyer, sermeye hazır vaziyette gemiye yakın bir noktada bekletilir.

(9) Gemi geri dönüşüm tesisine yanaştırılmak amacıyla ilgili liman başkanlığı idari sahasına girmiş gemiden veya geminin yanaştırıldığı tesisten kaynaklı deniz kirliliğinin bertarafı, tesis yetkilisinin sorumluluğundadır.

(10) Gemi geri dönüşüm tesisinde sıvı atıkların deniz ortamına yayılmasını önlemek amacıyla en az aşağıdaki ekipmanlarının ve bu ekipmanların depolanması için uygun büyüklükte kapalı mahallin bulunması zorunludur.

a) Çit tipi bariyer (Tambura sarılı),

b) Emici bariyer,

c) Emici ped,

ç) Kimyasal emici bariyer,

d) Kimyasal emici ped.

İnsan sağlığına ve çevreye menfi etkilerin önlenmesi

MADDE 31 - (1) Tesis yetkilisi, rehberleri dikkate alarak:

a) Gemi geri dönüşüm esnasında sıcak çalışma için güvenli şartlarını sağlayacak usullerin ortaya konması, sürdürülmesi ve gözlenmesi ile patlamaların, yangınların ve diğer emniyetsiz koşulların önlenmesi,

b) Gemi geri dönüşüm sürecinde, kısıtlı ve kapalı alanlar dahil, giriş için güvenli şartlarını sağlayacak usullerin ortaya konması, sürdürülmesi ve gözlenmesi ile tehlikeli atmosfer kaynaklı zararların önlenmesi,

c) Diğer kazaların, meslek hastalıkları ve yaralanmaların veya insan sağlığına ve çevreye diğer menfi etkilerin önlenmesi

ç) İnsan sağlığı ve/veya çevreye zarar verebilecek, sıvı atık dökülmelerinin ve gaz salınımlarının gemi geri dönüşüm süresince önlenmesi amacıyla prosedürler oluşturur ve kullanır.

(2) Gemi geri dönüşüm tesisi acil müdahale firmaları ile antlaşma yapar.

Tehlikeli maddelerin emniyetli ve çevreye duyarlı yönetimi

MADDE 32 - (1) Tesis yetkilisi, gemide bulunan herhangi bir tehlikeli maddeyi emniyetli ve çevreye duyarlı bir şekilde kaldırır. Tesis yetkilisi ve çalışanlar görevleriyle ilgili olarak bu Yönetmelik gereklerini bilir ve özellikle tehlikeli maddelerin kaldırılması öncesinde ve esnasında Tehlikeli Maddeler Envanteri ve Gemi Geri Dönüşüm Planını aktif bir şekilde kullanır.

(2) Tesis yetkilisi, rehberleri göz önüne alarak, tehlikeli maddeler envanterinde ayrıntıları verilen bütün tehlikeli maddelerin uygun eğitim ve teçhizata sahip çalışanlar tarafından geminin kesim işleminin başlamasından önce; tanımlanmasını, etiketlendirilmesini, paketlenilmesini ve mümkün mertebe kaldırılmasını sağlar

(3) Tesis yetkilisi, tesisinde geri dönüştürülen gemiden alınan bütün tehlikeli madde ve atıkların güvenli ve çevreye duyarlı yönetimini sağlar. Malzemelerin daha güvenli ve çevreye duyarlı bir şekilde yönetimi için atık yönetimi ve boşaltım sahaları belirler.

(4) Geri dönüşüm çalışmalarından çıkan bütün atıklar, geri dönüştürülebilecek madde ve ekipmanlardan ayrı tutulacak, çalışanlar, insan sağlığı ve çevre için risk taşımayacak şekilde uygun şartlarda depolanacak, etiketlenecek ve güvenli ve çevreye duyarlı şekilde sadece bunların işlenmesi ve bertarafı için yetkilendirilmiş bir atık yönetim tesisine gönderilecektir.

İş sağlığı ve güvenliği eğitimi

MADDE 33 - (1) Tesis yetkilisi, gemi ve tesiste iş sağlığı ve güvenliğinin sağlanması için gerekli olan araç ve gereçleri eksiksiz bulundurmak, her türlü tedbiri alarak bu tedbirlere uyulmasını sağlamakla yükümlüdür.

(2) Tesis yetkilisi, kaldırma, taşıma ve çekme makinelerinin, taşınabilir/taşınamaz basınçlı ekipmanların, boru hatlarının, topraklama ve elektrik donanımlarının 25/4/2013 tarihli ve 28628 sayılı Resmi Gazete’de yayımlanan İş Ekipmanlarının Kullanımında Sağlık ve Güvenlik Şartları Yönetmeliği’nde belirlenen kriterlere uygun olarak periyodik kontrollerini Türk Akreditasyon Kurumundan yetkili A tipi muayene kuruluşlarına yaptırır.

(3) Gemi geri dönüşüm tesisinde kullanılan ekipman ve teçhizat, Türk Akreditasyon Kurumundan akreditasyonu olan kuruluşun ürün sertifikası veya yetkilendirilmiş kuruluş tip onay sertifikasına sahip olmalıdır.

(4) Çalışanların, geri dönüşümü yapılan gemilere ulaşımı ve bordadaki çalışmalar, yetkilendirilmiş kuruluşlardan tip onay sertifikası almış güvenli kaldırma ve taşıma kabiliyetine sahip uygun teçhizat ile yapılır.

(5) Tesis yetkilisi, çalışanların güvenliği açısından aşağıdaki hususlardan sorumludur:

a) Yapılan işe göre kullanılması gerekli kişisel koruyucu donanım ve giysilerin tespitinin yapılması,

b) Gemi geri dönüşüm faaliyetleri için gerekli kişisel koruyucu donanım ve giysilerin mevcudiyetini, bakımını, kullanımını ve çalışanlara uygun periyotlarla dağıtılmasının sağlanması,

c) Kişisel koruyucu donanım ve giysilerin tesiste çalışma gereklerine uygun olarak yedeklerinin kullanıma hazır olarak depolandığı bir mahallin ve bu mahalden sorumlu çalışanın belirlenmesi,

ç) Çalışanların görevlerini bütün geri dönüşüm faaliyetleri sırasında güvenli bir şekilde yapması için eğitim programı hazırlanması,

d) Gemi geri dönüşüm tesisinde bulunan her çalışana gemi geri dönüşüm operasyonuna başlamadan önce uygun eğitim ve bilgi verilmesi.

(6) Tesis yetkilisi, istihdam kapasitesini göz önünde bulundurarak, 2/7/2013 tarihli ve 28695 sayılı Resmî Gazete’de yayımlanan Kişisel Koruyucu Donanımların İşyerlerinde Kullanılması Hakkında Yönetmeliğe ve uyumlaştırılmış ulusal standartlara uygun kişisel koruyucu donanımlardan en az aşağıda belirtilenleri çalışanların sayısı ile uyumlu miktarda dağıtıma hazır şekilde bulundurur ve donanımların çalışanlar tarafından kullanılmasını sağlar.

a) Baş koruyucu,

b) İşitmeyi koruyucu,

c) Göz koruyucu,

ç) Yüzü kısmen veya tamamen koruyucu,

d) El ve kol koruyucu,

e) Ayak, bacak ve kaymaya karşı koruyucu,

- f) Solunum sistemini koruyucu,
- g) Yüksekten düşmeye karşı koruyucu,
- ğ) Koruyucu giysiler,
- h) Yapılan işin niteliğine uygun radyoaktif kirlenmeye karşı koruyucu giysi ve teçhizat.

(7) Tesis yetkilisi, tesiste bulunan bütün çalışanlara 15/5/2013 tarihli ve 28648 sayılı Resmi Gazete’de yayımlanan Çalışanların İş Sağlığı ve Güvenliği Eğitimlerinin Usul ve Esasları Hakkında Yönetmelik hükümlerine uygun olarak iş sağlığı ve güvenliği eğitimi verilmesini sağlar. Bu eğitimler;

- a) Tesisteki bütün çalışanları kapsar.
- b) İlgili mevzuatta belirtilen kişilerce verilir.
- c) İlgili mevzuatta belirtilen süreler dikkate alınarak belirli periyotlarda tekrarlanır.
- ç) Sonrasında amacına ulaşmasına yönelik değerlendirme yapılır.
- d) Periyodik olarak gözden geçirilerek, gerektiğinde değiştirilir.
- e) Belgelendirilir.

(8) Gemi geri dönüşüm tesisine ait sabit ve hareketli kaldırma donanımlarını kullanan operatörler, gemi geri dönüşüm tesisinin daimi çalışanı olmalıdır. Bu operatörler ve kalifiye elemanlar sertifikalı olmak zorundadır.

(9) 19/10/2015 tarihli ve 29507 sayılı Resmi Gazete’de yayımlanan Ulusal Meslek Standartlarının ve Ulusal Yeterliliklerin Hazırlanması Hakkında Yönetmelik hükümlerine göre belirlenmiş olan görevleri icra eden çalışanların bilgi ve becerileri, kullandıkları araç, gereç ve ekipman ile tutum ve davranışların belirlenen standarda uygun olması için gerekli önlemler tesis yetkilisince alınır.

Radyasyona karşı önlemler

MADDE 34 - (1) Yabancı bayraklı gemilerin kontrolü mümkün olan bütün parçalarının 12 nci maddenin 6 ncı fıkrasında belirtilen belge menşei ülkenin nükleer/radyasyon düzenleyici kurumundan veya bu kurumun yetkilendirdiği bir kuruluştan Ülkemiz kara sularına girmeden alınmış olmalıdır. Gerekirse İdare, TÜRKAK tarafından uygun akreditasyonu haiz kuruluşlarca ölçümler yapılarak belge teyidinde bulunulmasını isteyebilir. Millileştirme bu aşamadan sonra yapılır.

(2) Bu maddenin birinci fıkrası gereği, bu Yönetmeliğin 26 ncı maddesinin 1 inci fıkrasının (e) bendinde belirtilen belgenin alındığı menşei ülkenin nükleer/radyasyon düzenleyici kurumunun veya bu kurumun yetkilendirdiği kuruluşun ISO/IEC 17025 standardına göre akredite olması gerekir. Başka bir ülkenin ISO/IEC 17025 standardına göre akredite olan kuruluşuna da ölçüm yaptırılabilir.

(3) Geminin bu Yönetmeliğin 26 ncı maddesinin 1 inci fıkrasının (e) bendinde belirtilen belgenin alınmasına esas olan ölçüm, değerlendirme ve analiz raporları gerektiğinde TAEK’in uygunluk değerlendirmesine sunulur.

(4) Gemide yapılan kontroller sonucunda radyoaktif kontaminasyon tespit edilmesi durumunda İdare tarafından geminin millileştirilmesi önlenir.

(5) Tesis yetkilisince, geri dönüşümü yapılacak gemide radyasyon doz hızı ve radyoaktivite kontrolü, uygun ölçme cihazları ile periyodik olarak geri dönüşüm süresince gerçekleştirilir. Radyoaktif kontaminasyon tespiti halinde tesis yetkilisince çalışma durdurularak gerekli önlemler alınır. Bu durum tesis yetkilisince derhal İdare ve TAEK’e bildirilir.

(6) Gemi geri dönüşüm tesisinden çıkarılacak metallere taşınması esnasında, taşıma araçları sabit radyasyon ölçüm cihazı bulunan kapılardan/kantarlardan geçirilir. Taşıma araçlarındaki yükün hangi tesise ait olduğuna ilişkin kayıtlar tesis yetkilisince tutulur. Taşıma araçlarında farklı tesislere ait yükler bir arada bulundurulmaz.

Yangına karşı alınacak tedbirler

MADDE 35 - (1) Tesis yetkilisi, gemi geri dönüşüm tesisinde ve geri dönüştürülen gemide yangınla mücadelede uygun altyapı ve donanımı sağlar. Bu altyapı ve donanımın gösterildiği yangın planı hazırlanır ve güncel olarak muhafaza edilir.

(2) Tesis yetkilisi, gemi geri dönüşüm tesisinde, sabit ve taşınabilir yangın söndürücüler ile ilk yardım ünite ve teçhizatını eksiksiz, bakımlı ve kullanıma hazır durumda bulundurur.

(3) Yangından korunma ve önlemeye yönelik en fazla üçer aylık dönemlerde katı, sıvı, gaz ve metal madde yangınlarından biri için talim/tatbikat yapılır. Talim ve tatbikatlara ilişkin bilgiler kayıt altına alınır.

(4) Gemi geri dönüşüm tesisinin yangın söndürme sistem ve donanımı, Türk Akreditasyon Kurumundan, ISO IEC 17020 standardına göre "yangın" kapsamında yetki almış akredite A tipi muayene kuruluşlarından gemi geri dönüşüm tesisinin yangınla mücadelede yeterli olduğunu gösterir belge ve uygunluk değerlendirme raporu uygun periyotlarda alınır. Bu belge ve rapor gemi geri dönüşüm tesisinde hazır bulundurulur.

Acil durumlara hazırlık ve müdahale

MADDE 36 - (1) Tesis yetkilisi, acil durum hazırlık ve müdahale planı hazırlar. Plan, gemi geri dönüşüm tesisinin konumu ve çevresi göz önünde tutularak yapılır ve her gemi geri dönüşüm operasyonu ile ilgili faaliyetlerin büyüklüğünü ve mahiyetini hesaba katar. Plan, bunların yanı sıra aşağıdaki hususları içerir:

a) Bir acil durumda izlenmesi gereken prosedür ve gerekli teçhizatın mevcut olmasını ve düzenli olarak tatbikatlar yapılmasının sağlanması;

b) Gemi geri dönüşüm tesisinde meydana gelebilecek bir acil durumda insanları ve çevreyi korumak için gerekli bilgi, dâhili iletişim ve eşgüdüm sağlanması

c) İlgili yetkili makam(lar)a, bölgeye ve acil müdahale servislerine bilgi sağlanması ve iletişim kurulması

ç) Tesisteki herkese ilk yardım ve tıbbi destek, tahliye ve yangınla mücadele sağlanması, kirlenmenin önlenmesi

d) Çalışanlara her seviyede uzmanlıklarına göre bilgi vererek eğitim sağlanması, acil durum önleme hazırlık ve müdahale usulleri için düzenli tatbikat yaptırılması.

(2) Gemi geri dönüşüm tesisi, acil durum planına uygun veya ilaveten kıyı çizgisinden en fazla 50 metre kara tarafında yer alacak şekilde en az aşağıdaki ekipman, teçhizat ve donanımdan tesis kapasitesi ile uyumlu miktarda ihtiva eden acil durum müdahale odası inşa eder:

- a) Yangına müdahale elbisesi
- b) Tam yüz Maskeli oksijen tüpleri
- c) Acil kaçış setleri
- ç) Balta
- d) Can halatı
- e) Yangın hortumları
- f) Çok amaçlı nozul
- g) Can yeleşği (düdük ve ışıklı)
- ğ) El feneri yanmaz
- h) Şişme tip yağ bariyeri
- ı) Yağ emici pad
- i) Yağ emici sosis
- j) Tek giyimlik elbise
- k) Maske P-3
- l) Çizme, kürek, faraş ve atık torbası
- m) Can simidi (el inceli)
- n) Yağmurluk

- o) Işıldak
- ö) İlk yardım çantası

Olay ve kazaların bildirimi

MADDE 37 - (1) Tesis yetkilisi, gemi geri dönüşüm tesisinde meydana gelen deniz kirliliği ve yangın ile yaralanma ve ölümlerle sonuçlanmış kazaları derhal ilgili Sahil Güvenlik Komutanlığı, liman başkanlığı ve diğer ilgili kurum ve kuruluşlara bildirir.

(2) Liman başkanlığının bildirim üzerine, İdare, GSVP'ye can kaybı yaşanan olay hakkında bilgi girişi yapar.

(3) Tesis yetkilisi, hadiseler sonrasında yaşanan kazalar, olaylar, mesleki hastalıklar veya kronik etkilerin tanımlanması, sebebi, yapılan müdahaleleri, sonuçlarını ve alınacak düzeltici önlemleri içeren rapor hazırlar ve ilgili prosedürleri uygun şekilde düzenler. Raporlar yetkili otoritelerin olası inceleme yapabilmesi için en az 3 sene boyunca gemi geri dönüşüm tesisinde saklanır.

ALTINCI KISIM

Gemi Geri Dönüşüm Tesisi Dışında Gemi Geri Dönüşümü

Gemi geri dönüşüm tesisi dışında geri dönüştürülebilecek gemiler

MADDE 38 - (1) Ulusal askeri gemiler, gemi geri dönüşüm tesislerinde veya kamuya ait tesislerde geri dönüştürülebilir.

(2) Donatan veya tesis yetkilisi tarafından yapılacak başvuru üzerine İTDK tarafından;

a) Türk Ticaret Kanunu'nun 933 üncü maddesinde belirtilen "tamir kabul etmez" ve/veya "tamire değmez gemi" vasfında olduğu ile

b) Kendi imkanları veya çekilerek dahi gemi geri dönüşüm tesisine gidemeyecek durumda olduğu veya gemi geri dönüşüm tesisine gitmesi/çekilmesi/taşınmasının ciddi riskler oluşturacağı

tespit edilen gemi, bu Yönetmeliğin 42 nci maddesinin 2 nci fıkrası maddesi kapsamında izin verilmesi halinde mahallinde geri dönüştürülebilir.

(3) Aşağıdaki kriterlerden en az birine uyan gemilerden; serbest dolaşıma girmiş olanlar ilgili Mal Müdürlüğünce veya liman başkanlığınca mahallinde geri dönüşüm için ihale edilebilir veya serbest dolaşıma girmemiş olanlardan 4458 sayılı Gümrük Kanunu hükümlerine göre tasfiyelik hale gelenler ise anılan Kanun hükümleri doğrultusunda mahallinde geri dönüşüm için tasfiye edilir.

a) Terk edilmiş gemiler,

b) Limanlar Kanunu'nun 7 nci maddesi kapsamında liman başkanlığınca geri dönüştürülmesi için engeli bulunmayan gemiler,

c) Bu Yönetmeliğin 42 nci maddesi kapsamında mahallinde geri dönüşüm izni talebine konu olmuş, geri dönüştürülmeye başlanmış ancak mahallinde geri dönüşüm izni iptal edilmiş ve 60 gün içerisinde mahallinde geri dönüşüm talebi yenilenmeyen gemiler.

Gemi geri dönüşüm tesisi dışında gemi geri dönüşümü ile ilgili genel hükümler

MADDE 39 - (1) Ulusal askeri gemilerin, bu Yönetmeliğin 38 inci maddesinin birinci fıkrası kapsamında kamuya ait tesislerdeki gemi geri dönüşüm faaliyetleri, bu Yönetmelikte belirtilen inceleme, denetim ve izinlerden muaftır. Ancak, söz konusu fıkra kapsamında gemi geri dönüşümü gerçekleştirmek isteyen tesis yetkilisince, yetkili otoritesince tesiste gemi geri dönüşümü gerçekleştirilebileceğine yönelik uygunluk yazısı almalıdır.

(2) Bu Yönetmeliğin 38 inci maddesinin 2 nci ve 3 üncü fıkraları kapsamındaki gemi geri dönüşümü için liman başkanlığından mahallinde gemi geri dönüşüm izni alınmadan gemi geri dönüşümüne başlanmaz.

(3) Bu Yönetmeliğin 38 inci maddesinin 3 üncü fıkrası kapsamında ihale yolu ile satılarak mahallinde geri dönüştürülecek gemi için;

a) Geminin adı, konumu, kondisyonu, sahipliği, IMO numarası, GT ve inceleme tarihindeki yaklaşık boş ağırlığı liman başkanlığınca ihale öncesinde belirlenir. Geminin boş ağırlığının resmi dokümanlardan tespit edilemediği durumlarda yaşı ve kondisyonu göz önünde bulundurularak yaklaşık hesaplama yapılır,

b) Bu Yönetmeliğin 42 inci maddesinin birinci fıkrasının (d) bendi gereği olan ücret yatırılmaz,

c) Bu Yönetmeliğin 42 inci maddenin birinci fıkrasının (e) bendi gereği tespit edilecek tutar hesaplanırken, liman başkanlığı tarafından geminin konumu, kondisyonu, bulunduğu yer ve gemi geri dönüşüm işleminin niteliğine göre boş ağırlığın bir tonu başına İdare tarafından belirlenecek olan harcın, geminin boş ağırlığı ile çarpımının 5 katından az 10 katından fazla olmayacak miktardaki mahallinde gemi geri dönüşüm izni prosedüründe kullanılacak teminat bedeli ihale öncesinde belirlenir,

ç) Liman başkanlığınca, ilgili kurum ve kuruluşların geminin geri dönüştürülmesi ile ilgili görüşleri ihale öncesinde istenir.

d) Liman başkanlığınca, geri dönüştürülecek gemi ve gemi geri dönüşüm faaliyetiyle ilişkili deniz, toprak ve hava kirliliği risklerinin ne şekilde bertaraf edileceği ya da asgari seviyede önlenilebileceği konularında Çevre ve Şehircilik İl Müdürlüğü görüşü istenir.

e) 30 uncu madde hükümleri uygulanmaz.

f) Yukarıda belirtilen bendlerdeki hususlar haricinde bu Yönetmeliğin 42 nci maddesi hükümleri uygulanır.

(4) Gemilerin mahallinde geri dönüşümünde emniyet, güvenlik ve çevre kirliliği ile ilgili gerekli tedbirlerin alınması ve uygun çalışma koşullarının oluşturulması tesis yetkilisinin sorumluluğundadır.

(5) Gemilerin mahallinde geri dönüşümünde gemi en az parçaya bölünerek geri dönüşüm, sökülen parçaların karaya çekilerek operasyona karada devam edilmesi yoluyla azami ölçüde karada gerçekleştirilir.

(6) Su altı çalışması yapılması gerekirse, 618 sayılı Limanlar Kanunu hükümleri uyarınca liman başkanlığından gerekli izinler alınır.

(7) Gemi geri dönüşüm faaliyeti sonucu oluşan tüm atıklar 2872 sayılı Çevre Kanunu ve bu kanun uyarınca çıkarılan mevzuata uygun şekilde yönetilir.

Mahallinde gemi geri dönüşüm başvurusu

MADDE 40 - (1) Donatan veya tesis yetkilisi, bu Yönetmeliğin 38 nci maddesinin 2 nci fıkrası kapsamındaki gemiyi mahallinde geri dönüştürmek için aşağıdaki belgelerle liman başkanlığına başvurur:

a) Ek-10'da yer alan gemi geri dönüşüm tesisi dışında gerçekleştirilecek gemi geri dönüşüm başvuru dilekçesi,

b) Geminin IMO numarası, GT ve boş ağırlığını gösterir belgeler,

c) Tesis yetkilisi için noterden onaylı imza sirküleri veya imza beyanı ve yetki belgesi,

ç) Geminin Türk Bayraklı olması durumunda;

1) Geminin sicilden terkin edildiğine ilişkin belge,

2) Geminin sicilden terkin sonrasında el değiştirmesi durumunda noter tarafından düzenlenen satış sözleşmesi,

d) Geminin yabancı bayraklı olması durumunda;

1) Geminin Türkiye gümrük bölgesinde serbest dolaşımda olduğunun tevsikini gösteren belge,

2) Geminin yabancı gemi sicil kaydının silindiğine ilişkin belge,

e) Tesis yetkilisi tarafından yapılan başvurularda, donatanın geminin geri dönüşümünü talep ettiğini ve gemi geri dönüşüm işi ile ilgili sorumluluğu tesis yetkilisine verdiğini gösterir noter onaylı belge.

f) Gemi geri dönüşüm için kullanılacak alanla ilgili bilgiler.

g) İTDK ücretinin yatırıldığına ilişkin makbuz.

(2) Bu Yönetmeliğin 38 inci maddesinin 3 üncü fıkrası kapsamındaki gemiyi mahallinde geri dönuştürmek için ařağıdaki belgelerle liman başkanlığına başvuru:

a) Ek-10'da yer alan gemi geri dönuřüm tesisi dıřında gerekleřtirilecek gemi geri dönuřüm başvuru dilekesi,

b) İhale sonucuna iliřkin belgeler,

c) Geminin sahiplięi ile ilgili belgeler,

) Tesis yetkilisi tüzel kiři ise Ticaret Sicil Gazetesi, gerek kiři ise sicil belgesi ve T.C. kimlik numarası beyanı,

d) Tesis yetkilisi için noterden onaylı imza sirküleri veya imza beyanı ve yetki belgesi,

e) Gemi geri dönuřüm için kullanılacak alanla ilgili bilgiler,

f) Geminin Türk Bayraklı olması durumunda;

1) Geminin sicilden terkin edildięine iliřkin belge,

2) Geminin sicilden terkinini sonrasında el deęiřtirmesi durumunda noter onaylı satıř sözleşmesi,

g) Geminin yabancı bayraklı olması durumunda;

1) Geminin Türkiye gümrük bölgesinde serbest dolařımda olduęunun tevsikini gösteren belge,

2) Geminin yabancı gemi sicil kaydının silindięine iliřkin belge.

(3) İlgili idaresince, geminin sicilden terkin edilmesi, gemiye mahallinde söküm izni verilmesi ile iliřkilendirilirse bu durum İdareye yazılı olarak bildirilir ve sicilden terkinle ilgili evraklar uygun řekilde mahallinde söküm izni verilmesinden sonra İdareye sunulur.

Mahallinde gemi geri dönuřüm başvurusunun deęerlendirilmesi

MADDE 41 - (1) İTDK, geminin, bu Yönetmeliğin 38 inci maddesinin 2 nci fıkrasında belirtilen kriterleri saęlayıp saęlamadıęını ve inceleme tarihindeki boş aęırlıęını tespit etmek için toplanır. İTDK, gerekli görürse geminin bulunduęu alanda ve gemide inceleme yapar. İTDK, donatan veya tesis yetkilisinden geminin kondisyonu ile boş aęırlıęını tespit edebilmek için ek belge, bilirkiři, su altı fotoğrafı ve/veya dalğı talebinde bulunabilir. Geminin boş aęırlıęının resmi dokümanlardan tespit edilemedięi durumlarda yaři ve kondisyonu göz önünde bulundurularak yaklařık hesaplama yapılır. Gerekli belgelerin komisyona ulařmasına baęlı olarak İTDK raporunu hazırlar.

(2) İTDK raporu ile geminin, bu Yönetmeliğin 38 inci maddesinin 2 nci fıkrasında belirtilen kriterleri saęladıęı tespit edilirse;

a) Liman başkanlığı, mahallinde geri dönuřüm yapılması talebine ve geri dönuřümün gerekleřtirilmesinin planlandıęı alana yönelik ilgili kurum ve kuruluşların uygun görüřünü alır.

b) Tesis yetkilisince, geri dönuřtürülecek gemi ve gemi geri dönuřüm faaliyetiyle iliřkili deniz, toprak ve hava kirlilięi risklerinin ne řekilde bertaraf edileceęi ya da asgari seviyede önlenilebileceęi konularında Çevre ve řehircilik İl Müdürlüęü görüřü istenir. Görüř doęrultusunda, tesis yetkilisince, Çevre ve řehircilik İl Müdürlüęünden mahallinde gemi geri dönuřüm için uygun görüř yazısı alınır.

c) İlgili kurum ve kuruluşlarca, geminin geri dönuřtürülmesinin planlandıęı alan ve gemide inceleme yapılabilir. Donatan ve tesis yetkilisinden bilgi ve belge istenebilir. Geri dönuřüm süresince tesis yetkilisince uygulanması gereken emniyet, güvenlik ve çevre kirlilięini önleyici tedbirlere iliřkin ilgili kurum ve kuruluşlarca tesis yetkilisinden taahhütname alınabilir. Bu hususlarda, ilgili kurum tesis yetkilisi ile doęrudan iletiřime geer.

) İlgili kurum ve kuruluşlar görüřlerini en kısa sürede liman başkanlığına bildirir.

(3) İTDK raporu ile geminin, bu Yönetmeliğin 38 inci maddesinin 2 nci fıkrasında belirtilen kriterleri saęlamadıęı tespit edilirse veya bu maddenin 2 nci fıkrası kapsamında liman

başkanlığına sunulan olumsuz görüş olursa başvuru sahibi donatan ve/veya tesis yetkilisine bildirim yapılır. Bu Yönetmeliğin 40 ıncı maddesi gereği yatırılmış İTDK ücreti iade edilmez.

(4) İTDK raporu ile geminin, 38 inci maddenin ikinci fıkrasında belirtilen kriterleri sağladığı tespit edilirse ve bu maddenin ikinci fıkrası kapsamında liman başkanlığına sunulan olumsuz görüş bulunmaz ise liman başkanlığı, başvuru sahibi donatan ve/veya tesis yetkilisine, bu Yönetmeliğin 42 nci maddesi kapsamında mahallinde gemi geri dönüşümü yapabileceğini bildirir.

(5) Bu Yönetmeliğin 38 inci maddesinin 2 nci fıkrasındaki kriterleri sağladığı İTDK tarafından tespit edilen geminin mahallinde geri dönüşümü için aynı tesis yetkilisi tarafından yenilenecek başvurularda liman başkanlığının uygun görüşü doğrultusunda İTDK kurulmasına ve ücretinin yatırılmasına gerek yoktur.

Mahallinde gemi geri dönüşüm izni alınması

MADDE 42 - (1) Bu Yönetmeliğin 41 inci maddesinin 4 üncü fıkrası gereği mahallinde gemi geri dönüşümü yapabileceği bildirilen donatan veya tesis yetkilisi, mahallinde gemi geri dönüşüm izni almak için aşağıdaki belge örneklerini liman başkanlığına sunar.

a) Geminin konumu ve kondisyonu göz önünde bulundurularak gemi geri dönüşüm süresince kullanılacak ekipmanlar hakkında bilgi,

b) Gemi geri dönüşüm sürecinin takip edilebileceği termin planı,

c) Geminin Türk Bayraklı olması durumunda;

1) Geminin sicilden terkin edildiğine ilişkin belge,

2) Geminin sicilden terkin sonrasında el değiştirmesi durumunda noter tarafından düzenlenen satış sözleşmesi,

ç) Geminin yabancı bayraklı olması durumunda;

1) Geminin Türkiye gümrük bölgesinde serbest dolaşımda olduğunun tevsikini gösteren belge,

2) Geminin yabancı gemi sicil kaydının silindiğine ilişkin belge,

d) Boş ağırlığın bir tonu başına İdare tarafından belirlenecek olan harcın, gemi için hesap edilerek; yatırıldığına ilişkin makbuz,

e) Geminin konumu, kondisyonu, bulunduğu yer ve geri dönüşüm işleminin niteliğine göre bir önceki bentte hesap edilen tutarın 10 katından az olmamak ve 20 katından fazla olmamak kaydıyla, işin tamamlanmasını teşvik edeceği liman başkanlığınca değerlendirilerek tespit edilecek tutarda; bankalardan süresiz teminat mektubu veya devlet tahvilleri yahut hazine kefaletini haiz tahviline ilişkin belge,

f) Liman başkanlığınca gerekli görülen diğer belgeler.

(2) Liman başkanlığı, bu maddenin birinci fıkrası gereği sunulan dokümanları inceler ve uygun görmesi durumunda mahallinde gemi geri dönüşüm izni verir. Liman başkanlığınca, tesis yetkilisine termin plana uygun şekilde gemi geri dönüşümüne başlanabileceği bildirilir.

(3) Tesis yetkilisi, liman başkanlığınca belirlenecek aralıklarda gemi geri dönüşümün durumu hakkında bilgi sunar.

(4) Liman başkanlığı, gemi geri dönüşümün termin plana ve iş planına uygun yapıp yapılmadığını kontrol eder.

(5) Tesis yetkilisi, gemi geri dönüşümü bitirdiği zaman liman başkanlığına yazılı bildirimde bulunur.

(6) Gemi geri dönüşümün bitirildiğine yönelik bildirim üzerine liman başkanlığı, işin tamamlanıp tamamlandığını ve gemi geri dönüşümün gerçekleştiği alanın uygun şekilde terk edilip edilmediğini kontrol eder.

(7) Bu maddenin 6 ncı fıkrası kapsamında yapılan inceleme olumlu sonuçlarsa, liman başkanlığı gemi geri dönüşümün tamamlandığını ilgili kurum ve kuruluşlara bildirir. İlgili kurum ve kuruluşlar gerek görürse gemi geri dönüşümün gerçekleştiği alanın uygun şekilde

terk edilip edilmediğini kontrol edebilir. İlgili kurum ve kuruluşlar gemi geri dönüşümün gerçekleştiği alanın uygun şekilde terk edilmediğini tespit ederse, liman başkanlığınca yapılan bildirimden tebliğinden itibaren en geç 10 iş günü içerisinde liman başkanlığına durumu bildirirler.

(8) Bu maddenin 6 ncı ve 7 nci fıkraları kapsamında yapılacak incelemeler neticesinde, tesis yetkilisinin, gemiyi tamamen geri dönüştürdüğü ve gemi geri dönüşüm için kullandığı alanı uygun şekilde terk ettiği tespit edilirse bu maddenin 1 inci fıkrasının (e) bendi gereği yatırılan teminat iade edilir.

(9) Gemi geri dönüşümün termin planına uygun şekilde zamanında tamamlanmaması halinde mahallinde gemi geri dönüşüm izni liman başkanlığınca iptal edilir. Bu maddenin 1 inci fıkrasının (e) bendi gereği yatırılmış teminat, bildirimde gerek kalmaksızın hazineye irat kaydedilir.

Mahallinde gemi geri dönüşüm termin planının revize edilmesi

MADDE 43 - (1) Geminin bulunduğu ve geri dönüştürüldüğü alan göz önünde bulundurularak aşağıda belirtilen mücbir sebepler nedeniyle gemi geri dönüşümün tamamlanamaması veya termin plana uygun çalışılmaması durumunda liman başkanlığına başvurulur.

- a) Doğal afetler,
- b) Kanuni grev,
- c) Genel salgın hastalık,
- ç) Kısmî veya genel seferberlik ilânı,
- d) Hava ve deniz şartlarının bir önceki takvim yılının aynı ayının ortalamasından %10 oranında kötü gitmesi,
- e) Gerektiğinde İdare tarafından belirlenecek diğer haller.

(2) Mücbir sebeplerden ötürü süre uzatımı verilebilmesi için mücbir sebebin tesis yetkilisinden kaynaklanan bir kusurdan ileri gelmemiş olması ile doğrudan veya dolaylı olarak yapılan işi engellemesi gerekmektedir.

(3) Başvuru, liman başkanlığınca değerlendirilerek süre uzatımı verilebilir. Bu durumda termin planı tesis yetkilisince uygun şekilde revize edilir.

YEDİNCİ KISIM

İTDK, GSVP Uygulamaları ve Mütemmim Cüz Bildirimi

İnceleme, tespit ve denetleme komisyonu

MADDE 44 - (1) İTDK, yetkili otorite tarafından en az üç kişiden oluşturulur. Komisyon üyeleri İTDK'nın amacına uygun şekilde seçilir. Gerekli görülmesi halinde ilgili kurum ve kuruluşlardan da komisyon üyesi alınabilir. Bu komisyonda denizcilikle ilgili fakültelerden mezun en az bir personelin olması zorunludur.

(2) Gemi geri dönüşüm tesislerinin birbirlerine olan sınır ve deniz yüzeyinde meydana gelen ihlaller ile bu hadiseler sebebiyle yaşanan anlaşmazlıkların çözümü veya durum tespiti amacıyla, taraflardan birinin talebi üzerine, İTDK inceleme yapabilir.

(3) İTDK tarafından inceleme yapılabilmesi için, İTDK kurulmasını gerektiren talebin, sahibi tarafından İTDK ücretinin Ulaştırma, Denizcilik ve Haberleşme Bakanlığı Döner Sermaye İşletme Dairesi Başkanlığı hesabına yatırılmış olması gerekir.

(4) Program dışı yapılan inceleme ve denetim ile tesis yetkilisinin talebi olmaksızın kurulan İTDK için ücret alınmaz.

(5) Donatan ve/veya tesis yetkilisi, İTDK'nın gemi ile tesise giriş-çıkışı ve yapacağı çalışmalar esnasında gerekli emniyet tedbirlerini alır. Tesis yetkilisi, İTDK'nın ihtiyaç duyacağı her türlü bilgi, belge, araç, gereç ve teçhizatı sağlar.

(6) İTDK tarafından hazırlanan rapor en geç beş iş günü içerisinde İdareye sunulur.

Gemi sanayi veritabanı programı uygulamaları

MADDE 45 - (1) Gemi geri dönüşüm tesislerine ve gemi geri dönüşümü yapılan gemilere ilişkin bilgiler gemi sanayi veri tabanı programına tesis yetkilisince girilir.

(2) Tesis yetkilisi, gemi geri dönüşüm tesisini GSVP'ye kaydettirmek, geri dönüştürdüğü gemilerin bilgilerini bu programa girmek ve gemi geri dönüşümü tamamlanmış geminin bildirimini GSVP üzerinden yapmakla yükümlüdür.

(3) Gemi geri dönüşüm yetki belgesi veya gemi geri dönüşüm geçici yetki belgesi alan tesisler, İdare tarafından GSVP'ye kaydedilir.

(4) Geri dönüştürülen gemilerin bilgilerinin GSVP'ye girilip girilmediği liman başkanlığınca kontrol edilir.

(5) Gemi geri dönüşüm yetki belgesi veya gemi geri dönüşüm geçici yetki belgesi askıya alınan veya süresi biten tesislerin GSVP kayıtları İdarece askıya alınır. Faaliyeti sonlanan gemi geri dönüşüm tesisine ait GSVP kaydı İdarece kapatılır.

(6) Gemi geri dönüşüm tesisleri dışında geri dönüşümüne izin verilen gemilerin bilgileri GSVP'ye liman başkanlığınca girilir.

Mütemmim cüz bildirim

MADDE 46 - (1) Geminin seyr-ü seferi ve işletimi için faydalanılan her türlü donanım ve yedekleri ile gemi mürettebatı ile yolcularının ihtiyaçları için gemide bulundurulmuş asgari tüketim malzemeleri geminin mütemmim cüzü olarak kabul edilir.

(2) Tesis yetkilisi, geri dönüşümü yapılacak gemideki mütemmim cüz harici yük, malzeme ve eşyanın tespiti için ilgili gümrük müdürlüğünden yazılı talepte bulunur.

(3) Tesis yetkilisi ve ilgili gümrük müdürlüğü temsilcisi ile birlikte gemideki mütemmim cüz harici yük, malzeme ve eşyanın tespitine yönelik kontrol yapılır ve tutanak altına alınır.

(4) İlgili gümrük müdürlüğünce gerek görülmesi halinde tutanakla kayıt altına alınan eşyanın mütemmim cüz kabul edilip edilememesine yönelik liman başkanlığından yazılı görüş talep edilir.

(5) Liman başkanlığı, gerek görürse ilgili gümrük müdürlüğünün görüş talebi kapsamında gemide inceleme yapabilir.

(6) Geri dönüşüm esnasında, mütemmim cüz tutanağı harici malzeme ve eşyanın tespiti halinde, tesis yetkilisi durumu derhal ilgili gümrük müdürlüğüne bildirir. İlgili gümrük müdürlüğünün talimatı doğrultusunda hareket edilir.

SEKİZİNCİ KISIM

Genel Esaslar, Denetim ve Yaptırım

Genel Esaslar

MADDE 47 - (1) Bir Bayrak Devletinin ilgili İdaresinin yetkisi altında düzenlenen bir sertifika, İdarece kabul edilir ve bu Yönetmeliğin bütün amaçları bakımından İdarelerce düzenlenen sertifikalar ile aynı geçerlilikte kabul edilir. Sertifikalar, İdare veya İdarece yetkilendirilen herhangi bir kişi veya kuruluş tarafından tanzim edilir veya onaylanır. Her durumda İdare sertifikaya ilişkin tüm sorumluluğu üzerine alır.

(2) Bu Yönetmelik kapsamında tesis yetkilisi için belirlenmiş görev ve sorumlulukların uzman kişilerce yerine getirilmesi esastır. Tesis yetkilisi, uygun görev ve sorumluluklar için uzman kişi olabilir ve kendisinden başka çalışanları uzman kişi olarak belirli görevler için atayabilir. Tesis yetkilisi, kendisinden başka uzman kişilerce yerine getirilecek görev ve sorumluluklar için de nihai sorumludur.

(3) Gemi geri dönüşümün, gemi geri dönüşüm tesisinde gerçekleştirilmesi durumunda, uzman kişi tarafından yerine getirilecek görev ve sorumlulukların tanımı ile uzman kişi olarak atanmış personel gemi geri dönüşüm tesis planı ve gemi geri dönüşüm planında açıkça belirtilir.

(4) Gemi geri dönüşümün, gemi geri dönüşüm tesisinde gerçekleştirilmemesi durumunda ise uzman kişi tarafından yerine getirilecek görev ve sorumlulukların tanımı ile atanmış personelin bilgisi liman başkanlığına sunulur.

(5) Tesis yetkilisi, gemi geri dönüşüm faaliyetinden kaynaklanabilecek hadiseleri ve kazaları önlemek için gerekli emniyet, güvenlik ve çevrenin korunması ile ilgili tedbirleri alır.

(6) Bu Yönetmelik kapsamındaki harç ve ücretler İdarece belirlenir, güncellenir ve duyurulur. Bu ücretler ve harçlar Ulaştırma, Denizcilik ve Haberleşme Bakanlığı Döner Sermaye İşletme Dairesi Başkanlığı hesabına yatırılır.

(7) Tesis yetkilisi, gemi geri dönüşüm yetki belgesinin yenilenmesi veya yıllık vize için süre bitiminden en az bir ay önce İdareye başvuru yapar. Gemi geri dönüşüm yetki belgesinin yenilenmesi veya yıllık vize için en az bir ay önce İdareye talepte bulunmayan ve talebe yönelik incelemesi belge geçerlilik veya vize için inceleme tarihinde önce neticelenmeyen gemi geri dönüşüm tesisinin gemi geri dönüşüm yetki belgesi iptal edilir.

(8) Gemi geri dönüşüm yetki belgesi veya gemi geri dönüşüm geçici yetki belgesine sahip olunması, bir geminin tesise yanaşmasına izin verilmesi veya gemi geri dönüşüm izni verilmiş olması, tesisler ile gemiler için İdare dışında diğer kamu kurum ve kuruluşları ile ilgili meslek kuruluşları tarafından özel mevzuatına göre verilen ruhsatlar, izinler, denetimler ile tescil ve benzeri işlemlerin mükellefiyetini ortadan kaldırmaz.

(9) Gemi geri dönüşüm yetki belgesi veya gemi geri dönüşüm geçici yetki belgesinin iptali halinde İdare tarafından Çevre ve Şehircilik Bakanlığına bilgi verilir.

(10) Liman başkanlığı, 48 inci maddede yer alan yaptırımların uygulandığı tesis yetkilisi, donatan ile gerçek veya tüzel kişinin yaptırıma konu kabahatini uygun sürede sonlandırmaması ve/veya düzeltici önlemler almaması halinde; emniyet, güvenlik veya çevre kirliliği riskine sebep olabileceğinden ilgili mülki amirliğinden faaliyetin durdurulmasını talep eder.

(11) Gemilerin geri dönüşümü ve tesis faaliyetleri sonucu oluşan her türlü atığın yönetimi 2872 sayılı Çevre Kanunu ve bu Kanunun uyarınca çıkarılan atık mevzuatı hükümlerine uyularak yürütülür.

Yaptırımlar

MADDE 48 - (1) Bu Yönetmelik kapsamında yapılan denetim veya inceleme sonucunda bu Yönetmelik hükümlerine uymayanlara, 655 sayılı KHK'nın 28 inci maddesinin ikinci fıkrasının (b) bendine göre liman başkanlığı, yetkili otorite veya idare tarafından aşağıdaki idari para cezaları uygulanır.

1) 15 inci maddenin birinci fıkrasına aykırı şekilde gemi geri dönüşüm yetki belgesi veya gemi geri dönüşüm geçici yetki belgesi olmadan gemi geri dönüşümü yapan tesis yetkilisine 100.000 TL,

2) 20 inci maddenin ikinci fıkrasına aykırı şekilde gemi geri dönüşüm tesisini kısmen kiraya veren tesis yetkilisine 75.000 TL,

3) 26 ncı maddenin birinci fıkrasına aykırı şekilde gemi geri dönüşüm izni alınmadan gemi geri dönüşüm işine başlayan tesis yetkilisine 50.000 TL,

4) 25 inci maddeye aykırı şekilde, gemi veya gemi geri dönüşüm tesisinde gerekli hazırlıklar yapılmadan geri dönüştürülecek gemiyi gemi geri dönüşüm tesisine yanaştıran tesis yetkilisine 100.000 TL,

5) 14 üncü maddenin birinci fıkrasına aykırı şekilde gemi geri dönüşümünü, gemi geri dönüşüm planına uygun olarak yapmayan tesis yetkilisine 10.000 TL,

6) 23 üncü maddenin 1 inci ve 11 inci fıkrasına aykırı olarak gemi geri dönüşüm tesis planını bulunmayan veya revize etmeyen veya aynı maddenin ikinci fıkrası gereği faaliyetleri bu plana uygun şekilde gerçekleştirilmeyen tesis yetkilisine 10.000 TL,

7) 13 üncü madde hükümlerine muhalefet eden donatana 35.000 TL,

8) 18 inci maddenin 2 nci fıkrasına aykırı şekilde yeni bir gemi geri dönüşüm izni düzenlenmeyecek duruma düşen gemi geri dönüşüm tesisinin bu fıkra kapsamında belirlenen süre içerisinde geminin geri dönüşümünü tamamlamayan tesis yetkilisine 25.000 TL

9) 38 inci maddenin 2 nci fıkrasının (b) bendi ve 39 uncu maddenin 2 nci fıkrasına aykırı şekilde mahallinde gemi geri dönüşüm izni olmadan gemi geri dönüşüm tesisi dışında gemi geri dönüşümü yapan gerçek veya tüzel kişiler veya donatana 50.000 TL,

10) 45 inci maddeye aykırı olarak GSVP'deki tesis ve tesis yetkilisiyle ilgili bilgileri güncellemeyen, geri dönüştürdüğü gemilerin bilgisini girmeyen, tamamlama bildirimini yapmayan tesis yetkilisine veri girişinin yapılması için liman başkanlığınca üç iş günü süre verilir. Üç iş günü içerisinde eksikliği gidermeyen tesis yetkilisine 5.000 TL,

11) 19 uncu maddenin yedinci fıkrası kapsamında verilen süre içinde uygunsuzluğu gidermeyen tesis yetkilisine 25.000 TL idari para cezası uygulanır ve uygunsuzluğun giderilmesi için bir ayı geçmeyecek ilave süre verilir.

(2) İdari para cezasına konu eylemin bir takvim yılı içinde üç kez tekrarlanması halinde gemi geri dönüşüm tesisinin gemi geri dönüşüm yetki belgesi veya gemi geri dönüşüm geçici yetki belgesi 3 ay boyunca askıya alınır.

(3) Cezalara yönelik liman başkanlığı tarafından imzalanmış idari para cezası karar tutanağı düzenlenir. Tutanak düzenleyen liman başkanlığı aşağıdaki hususları yerine getirmekle yükümlüdür;

1) Tutanaklara liman başkanlığının adını açıkça yazmak ve damgasını basmak,

2) Tutanakları imzalayan personelin adının, soyadının, görev unvanının ve sicil numarasının yazılı olduğunu kontrol etmek,

3) Tebliğ mahiyetinde olmak üzere, hakkında tutanak düzenlenen özel veya tüzel kişiliğin imzasını almak ve bir nüshasını vermek, imza etmekten kaçınanlar için imzadan imtina etti şerhi koymak,

(4) Verilen idari para cezaları tebliğinden itibaren 1 ay içerisinde ilgili mal müdürlükleri veya defterdarlık muhasebe müdürlüklerine ödenir.

(5) İdari yaptırım kararına karşı, kararın tebliğinden itibaren en geç onbeş gün içinde, sulh ceza hakimliğine başvurulabilir.

(6) İdari para cezasının dava açma süresi olan onbeş gün içinde ödenmesi halinde, idari para cezası tutarının dörtte üçü tahsil edilir.

(7) İdari para cezasına muhatap olanın ekonomik durumunun müsait olmaması halinde idari para cezasının ilk taksitinin peşin ödenmesi şartıyla, bir yıl içinde ve dört eşit taksit halinde ödenmesine liman başkanlığı tarafından karar verilebilir.

(8) Kesinleştiği halde ödeme süresi içerisinde ödenmeyen idari para cezaları kesinleşmesini müteakiben bir hafta içinde 6183 sayılı Amme Alacaklarının Tahsil Usulü Hakkında Kanuna göre tahsil edilmek üzere, borçlu gerçek kişi ise yerleşim yerinin, tüzel kişi ise kanuni veya iş merkezinin bulunduğu yerdeki vergi dairesine, birden fazla vergi dairesi bulunması halinde süreksiz vergileri tahsil ile görevli vergi dairesine gönderilir.

(9) İdari para cezaları genel bütçeye gelir kaydedilir.

(10) Bu maddede belirtilen idari para cezaları, her takvim yılı başından geçerli olmak üzere o yıl için 4/1/1961 tarihli ve 213 sayılı Vergi Usul Kanunu uyarınca tespit ve ilan edilen yeniden değerlendirme oranında artırılarak uygulanır.

(11) İdari Para Cezası Karar Tutanağı, tebligat usulleri ve idari yaptırımların uygulanmasına ilişkin hususlarda 5326 sayılı Kabahatler Kanunu hükümleri uygulanır.

(12) İdari para cezası öngörülen eylemin aynı zamanda bir suç oluşturması durumunda kişi ya da kuruluş hakkında sadece suçtan dolayı cezai takibat yapılır.

(13) Bir eylem ile birden fazla kabahatin işlenmesi halinde bu kabahatlere ilişkin tanımlarda sadece idari para cezası öngörülmüşse, en ağır idari para cezası verilir. Bu kabahatlerle ilgili olarak bu Yönetmelik kapsamında veya diğer mevzuatta idari para

cezasından başka idari yaptırımlar da öngörölmüş ise, bu yaptırımların her birinin uygulanmasına karar verilir.

Faaliyetteki gemi geri dönüşüm tesisleri

GEÇİCİ MADDE 1 - (1) Bu Yönetmeliğin yürürlüğe giriş tarihinde, 8/3/2004 tarihli ve 25396 sayılı Resmi Gazete’de yayımlanan Gemi Söküm Yönetmeliği kapsamında Gemi Söküm Yetki Belgesi almış olan gemi geri dönüşüm tesislerinin Gemi Söküm Yetki Belgeleri 31/06/2019 tarihine kadar geçerlidir.

Yürürlükten kaldırılan hükümler

MADDE 49 - (1) 8/3/2004 tarihli ve 25396 sayılı Resmi Gazete’de yayımlanan Gemi Söküm Yönetmeliği yürürlükten kaldırılmıştır.

Yürürlük

MADDE 50 - (1) Bu Yönetmelik, yayımı tarihinde yürürlüğe girer.

Yürütme

MADDE 51 - (1) Bu Yönetmelik hükümleri Ulaştırma, Denizcilik ve Haberleşme Bakanı, Çevre ve Şehircilik Bakanı ile Çalışma ve Sosyal Güvenlik Bakanı tarafından yürütölür.

Ek-1

TEHLİKELİ MADDELER ENVANTERİ İÇİN ASGARİ MADDE LİSTESİ

Tablo A

No.	Malzemeler	Envanter			Kontrol Tedbirleri	Eşik Değeri
		Kısım I	Kısım II	Kısım III		
1	Asbest	X			Bütün gemilerde asbest içeren materyallerin yeni donanımı yasaklanacaktır.	Eşik değeri yok
2	Ozon tabakasını inceltici malzemeler	X			Ozon tabakasını inceltici maddeleri içeren yeni donanımların kullanılması yasaklanacaktır. Sadece hidrokloroflorokarbon (HCFC) içeren yeni donanımlara 1 Ocak 2020 yılına kadar izin verilmiştir.	Eşik değeri yok
	CFC'ler					
	Halonlar					
	Diğer tam halojene olmuş CFC'ler					
	Karbontetraklorit					
	1,1,1-Trikloroetan (Metil kloroform)					
	Hidrokloroflorokarbonlar					
	Hidrobromoflorokarbonlar					
	Metil bromit					
	Bromoklorometan					
3	Poliklorin bifeniller (PCB)	X			Bütün gemilerde PCB içeren malzemelerin yeni donanımı yasaklanacaktır.	Eşik değeri yok
4	Organik tutunma önleyici bileşikler ve sistemler	X			Hiçbir gemi, uygulanması veya kullanımı AFS Sözleşmesi'ne göre yasaklanmış, biyosit gibi organik bileşikler içeren veya diğer herhangi bir organik tutunma önleyici sistemleri uygulamayacaktır. Hiçbir yeni gemi veya gemilerdeki yeni donanım, AFS Sözleşmesi'ne aykırı olacak türdeki organik tutunma önleyici bileşik veya sistemleri uygulamayacak veya kullanmayacaktır.	2500 mg total tin/kg
5	Perfluorooctane sulfonic acid (PFOS)	X				

Tablo B

No	Malzemeler	Envanter			Eşik Değeri
		Kısım I	Kısım II	Kısım III	
B-1	Kadmiyum ve kadmiyum bileşikleri	X			100 mg/kg
B-2	Hekzavalan Krom ve Hekzavalan Krom bileşikleri	X			1.000 mg/kg
B-3	Kurşun ve Kurşun Bileşikleri	X			1.000 mg/kg
B-4	Civa ve Civa bileşikleri	X			1.000 mg/kg
B-5	Polibromine Bifenil (PBB'ler)	X			1.000 mg/kg
B-6	Polibromine Difenil Etherler (PBDE'ler)	X			1.000 mg/kg
B-7	Poliklorin Naftalinler (3 klor atomundan fazla)	X			Eşik değeri yok
B-8	Radyoaktif Maddeler	X			Eşik değeri yok
B-9	Bazı Kısa zincirli Klorine Parafinler (Alkanes, C10-C13, Chloro)	X			% 1
B-10	Brominated Flame Retardant (HBCDD)	X			

Tablo C

	Özellikleri		Malzeme	Kısım I	Kısım II	Kısım III	
C-1	Sıvı	Yağsı	Kerosen				
C-2			White spirit				
C-3			Yağlama yağı				
C-4			Hidrolik Yağ				
C-5		Sıvı		Kaydırıcı bileşikler			
C-6				Yakıt katkıları			
C-7				Motor soğutucu katkıları			
C-8				Antifriz sıvıları			
C-9				Kazan ve besleme suyu arıtma ve test reaktifleri			
C-10				İyon giderici rejenere kimyasalları			
C-11				Buharlaştırıcı dozajlayıcıları ve kireç çözücü asitler			
C-12				Boya sabitleyiciler/pas sabitleyiciler			
C-13				Solvent/tiner			
C-14				Boya			
C-15				Soğutucu kimyasal akışkanlar			
C-16				Batarya elektroliti			
C-17				Alkol, metilat ruahları			
C-18	Gaz	Patlayıcı/ alevlenir	Asetilen				
C-19			Propan				
C-20			Bütan				
C-21			Oksijen				
C-22		Sera Gazları	Karbon Dioksit (CO ₂)				
C-23			Perflorokarbonlar (PFC'ler)				
C-24			Metan (CH ₄)				
C-25	Sıvı	Yağsı	Hidroflorokarbonlar (HFC'ler)				
C-26			Diazot Oksit (N ₂ O)				
C-27			Sülfür hegzaflohid (SF ₆)				
C-28			Yakıt: fueloil				
C-29			Gres				
C-30			Atık yağ (slaç)				
C-31			Sintine ve/veya atıksu				
C-32	Sıvı		Yağsı tank kalıntıları				
C-33			Balast				
C-34			Arıtılmamış kanalizasyon sıvısı				
C-35			Arıtılmış kanalizasyon sıvısı				
C-36			Yağsız tank kalıntıları				
C-37	Gaz	Patlayıcılık/yanıcılık	Yakıt gazı				
C-38	Katılar		Katı kargo kalıntıları				
C-39			Tıbbi atık/enfekte atık				
C-40			Yakma fırını külü				

C-41		Çöp			
C-42		Yakıt tankı kalıntıları			
C-43		Yağsı katı kargo tankı kalıntıları			
C-44		Yağsı veya kimyasal kontamine paçavralar			
C-45		Piller (kurşun asit piller dahil)			
C-46		Kablolar			
C-47		Aküler			
C-48		Pestisitler/böcek öldürücü spreyleyler			
C-49		Yangın söndürücüler			
C-50		Kimyasal temizleyiciler (elektrikli temizleyiciler ve karbon gidericiler dahil)			
C-51		Deterjanlar/ağartıcılar (sıvı olabilir)			
C-52		Çeşitli ilaçlar			
C-53		Yangınla mücadele giysileri ve kişisel koruyucu ekipmanlar			
C-54		Kuru tank kalıntıları			
C-55		Kargo kalıntıları			
C-56		Tablo A ve B’de listelenen maddeleri içeren yedek malzemeler			

Tablo D

No.	Özellikleri	Örnek	Envanter		
			Kısım I	Kısım II	Kısım III
D-1	Gemiye ait ve konaklama ile ilgili aletler				X

Ek-2

**TEHLİKELİ MADDELER ENVANTERİ ULUSLARARASI SERTİFİKASI
FORMU**

TEHLİKELİ MADDELER ENVANTERİ ULUSLARARASI SERTİFİKASI

(Not: Bu sertifikayı Tehlikeli Madde Envanterinin I. Kısmı eklenecektir.)

(*Resmi Damga*)

(*Devlet*)

2009 Gemilerin Emniyetli ve Çevreye Duyarlı Geri Dönüşümü Hakkında Hong Kong Uluslararası Sözleşmesi'nin (bundan böyle Sözleşme olarak anılacaktır) hükümleri uyarınca,

..... Hükümetinin idaresi
altında

(*Devletin adı*)

..... tarafından
düzenlenmiştir.

(*Sözleşme hükümlerine göre yetkilendirilmiş yetkili kişi veya kuruluşun tam adı*)

Geminin özellikleri

Geminin Adı	
Tanınma işareti	
Sicil Limanı	
Gros tonajı	
IMO numarası	
Donatanın adı ve adresi	
Kayıtlı IMO donatan kimlik numarası	
IMO şirket kimlik numarası	
Yapım yılı	

Tehlikeli Maddeler Envanterinin I. Bölümünün ayrıntıları

Tehlikeli Maddeler Envanteri I. Bölüm kimlik/doğrulama numarası
.....

Not: Sözleşme'nin Ek'inin 5 inci kuralı gereğince Tehlikeli Maddeler Envanterinin I. Kısmı, Tehlikeli Maddeler Envanteri Uluslararası Sertifikasının önemli bir parçasını teşkil eder ve her zaman Tehlikeli Maddeler Uluslararası Belgesi ile bir arada bulunmalıdır. Tehlikeli Maddeler Envanterinin I. Kısmı, IMO tarafından hazırlanan rehberlerde gösterilen standart format esas alınarak düzenlenecektir.

İŞBU BELGE İLE:

1. geminin, Sözleşme'nin Ek'inin 10 uncu kuralına uygun olarak denetlendiğini; ve
2. bu denetimin, Tehlikeli Maddeler Envanterinin I. Kısmının Sözleşme'nin ilgili gereklerini tam olarak uygun olduğunu gösterdiği,

TASDİK OLUNUR.

İşbu sertifikaya esas teşkil eden denetimin tamamlanma tarihi
(gg/aa/yyyy)

Bu sertifika..... (ggg/aa/yyyy) tarihine kadar geçerlidir.

Düzenlendiği yer
(sertifikanın düzenlendiği yer)

..... (gg/aa/yyyy)

(Düzenlenme tarihi)
imzası)

(sertifikayı düzenleyen resmi yetkilinin

(Uygun görülen şekilde, idarenin mührü veya damgası)

Bu gemi, Sözleşme'nin ilgili maddelerine uygundur ve işbu sertifika Sözleşme'nin Ek'inin kural 11.7'si uyarınca (gg/aa/yyyy) tarihine kadar geçerli kabul edilecektir.

İmza:
(Resmi yetkilinin imzası)

Yer:

Tarih: (gg/aa/yy)

(Uygun görülen şekilde, idarenin mührü veya damgası)

İLAVE DENETİM ONAYI*

Sözleşme'nin Ek'inin 10 uncu kuralı uyarınca bir ek denetimde, gemi, Sözleşme'nin ilgili hükümlerine uygun bulunmuştur.

İmza:
(Resmi yetkilinin imzası)

Yer:

Tarih: (gg/aa/yy)

(Uygun görülen şekilde, idarenin mührü veya damgası)

Ek-3
GERİ DÖNÜŞÜME HAZIR ULUSLARARASI SERTİFİKASI FORMU

GERİ DÖNÜŞÜME HAZIR ULUSLARARASI SERTİFİKASI

(Not: Tehlikeli Maddeler Envanteri ve Gemi Geri Dönüşüm Planı bu Belgeye eklenecektir)

(Resmi Mühür)

(Devlet)

Gemilerin Emniyetli ve Çevreye Duyarlı Geri Dönüşümü hakkında Hong Kong Uluslararası Sözleşme'nin (bundan böyle Sözleşme olarak anılacaktır) hükümleri uyarınca,

..... Hükümetinin idaresi

altında

(Devletin adı)

..... tarafından

düzenlenmiştir.

(Sözleşme hükümlerine uygun olarak yetkilendirilmiş uzman kişi veya kuruluşun tam adı)

Geminin özellikleri

Geminin Adı	
Tanınma işareti	
Sicil limanı	
Gros tonajı	
IMO numarası	
Donatanın adı ve adresi	
Kayıtlı IMO donatan kimlik numarası ¹	
IMO şirket kimlik numarası ²	
Yapım yılı	

Gemi Geri Dönüşüm Tesis(ler)inin Özellikleri

Gemi Geri Dönüşüm Tesisinin Adı	
Geri Dönüşüm şirketinin özel kimlik numarası*	
Tam Adresi	
YB'nin son bulma tarihi	

* Bu numara Gemi Geri Dönüşümü yapılması için verilen Yetki Belgesine (YB) dayanmaktadır.

Tehlikeli Maddeler Envanterinin Özellikleri

Tehlikeli madde envanterinin kimlik/doğrulama numarası
.....

Not: Sözleşme'nin Ek'inin 5 inci kuralı gereğince Tehlikeli Maddeler Envanteri, Tehlikeli Maddeler Envanteri Uluslararası Sertifikası önemli bir parçasını teşkil eder ve her zaman Uluslararası Geri Dönüşüme Hazır Sertifikası ile bir arada bulunmalıdır. Tehlikeli Maddeler Envanteri, IMO tarafından hazırlanan rehberlerde gösterilen standart format esas alınarak düzenlenecektir.

Gemi Geri Dönüşüm Planının Özellikleri

Gemi geri dönüşüm planı kimlik/doğrulama numarası
.....

Not: Sözleşme Ekinin 9. kuralı gereğince Gemi Geri Dönüşüm Planı, Uluslararası Geri Dönüşüme Hazır Sertifikasının önemli bir parçasıdır ve her zaman Uluslararası Geri Dönüşüme Hazır Sertifikası ile bir arada bulunmalıdır.

İŞBU BELGE İLE:

- 1 Geminin Sözleşme'nin Ek'inin kural 10'una uygun olarak denetlendiği;
- 2 Sözleşme'nin Ek'inin kural 5'ine uygun olarak, geminin geçerli bir Tehlikeli Maddeler Envanteri bulundurduğu;
- 3 Sözleşme'nin Ek'inin 9. kuralı gereğince hazırlanan bir Gemi Geri Dönüşüm Planının, kral 5.4'ün gerektirdiği Tehlikeli Maddeler Envanterinde yer alan bilgileri uygun şekilde yansıttığı ve giriş için emniyetli ve sıcak işlem için emniyetli koşulların tesis edilmesi, muhafazası ve izlenmesine ilişkin bilgileri içerdiği ; ve
- 4 Geminin geri dönüşümünün yapılacağı Gemi Geri Dönüşüm Tesisinin (Tesislerinin), Sözleşme'ye uygun geçerli bir yetkisinin bulunduğu,

TASDİK OLUNUR.

İşbu sertifika (gg/aa/yyyy) tarihine kadar geçerlidir.
(Tarih)

.....da düzenlenmiştir.
(Sertifikanın düzenlendiği yer)

.....

(gg/aa/yyyy)

.....
(Düzenlendiği Tarih)

.....
(Sertifikayı düzenleyen resmi yetkilinin imzası)

(Uygun görülen şekilde, idarenin mührü veya damgası)

Ek-4

Gemi Geri Dönüşüm Yetki Belgesi Örneği



T.C.
ULAŞTIRMA DENİZCİLİK ve HABERLEŞME BAKANLIĞI
TERSANELER VE KIYI YAPILARI GENEL MÜDÜRLÜĞÜ
Republic of Turkey
Ministry of Transport Maritime Affairs and Communications
General Directorate of Shipyards and Coastal Structures



GEMİ GERİ DÖNÜŞÜM YETKİ BELGESİ
(Certificate of Ship Recycling Authorization)

Tesisin Adı :
Name of Facility

Tesis Kodu :
Facility Code

Tesisin Adresi :
Address of Facility

Düzenleme Tarihi :/...../.....
Date of Issue

Belge Geçerlilik Tarihi :/...../.....
Date of Expiry

Belge No :
Certificate No

ONAY
Approval

Bu belge 655 sayılı Kanun Hükmünde Kararnamenin 9 uncu maddesi uyarınca düzenlenmiştir.

2009 Gemilerin Emniyetli ve Çevreye Duyarlı Geri Dönüşümü Hakkında Hong Kong Uluslararası Sözleşmesi hükümleri uyarınca düzenlenmiştir.

Bu belge uygun süreler dahilinde yıllık incelemenin yapılmış olması, imzalanmış ve mühürlenmiş olması kaydı ile geçerlidir.

This certificate issued as per law no 655 Article 9.

Issued under the provision of the Hong Kong International Convention for the Safe and Environmentally Sound Recycling of Ships, 2009.

This certificate is valid only annual survey is done, signed and stamped in due time.

YILLIK VİZELER (Annual Surveys)

Birinci Yıl Vizesi – 1st year annual survey

Tesis kodu - adı (Code and name of the facility) :
İnceleme tarihi (Date of the survey) : / /
Sonraki denetim tarihi (Date of the next survey) : / /
Onay makamı ve yetkilisi :

(Approving authority and official)

İmza ve mühür/bandrol :
(Signature of authorized official and seal or stamp of the authority)

İkinci Yıl Vizesi – 2nd year annual survey

Tesis kodu - adı (Code and name of the facility) :
İnceleme tarihi (Date of the survey) : / /
Sonraki denetim tarihi (Date of the next survey) : / /
Onay makamı ve yetkilisi :

(Approving authority and official)

İmza ve mühür/bandrol :
(Signature of authorized official and seal or stamp of the authority)

Üçüncü Yıl Vizesi – 3rd year annual survey

Tesis kodu - adı (Code and name of the facility) :
İnceleme tarihi (Date of the survey) : / /
Sonraki denetim tarihi (Date of the next survey) : / /
Onay makamı ve yetkilisi :

(Approving authority and official)

İmza ve mühür/bandrol :
(Signature of authorized official and seal or stamp of the authority)

Dördüncü Yıl Vizesi – 4th year annual survey

Tesis kodu - adı (Code and name of the facility) :
İnceleme tarihi (Date of the survey) : / /
Sonraki denetim tarihi (Date of the next survey) : / /
Onay makamı ve yetkilisi :

(Approving authority and official)

İmza ve mühür/bandrol :
(Signature of authorized official and seal or stamp of the authority)

Bu sayfa geri dönüşüm tesisi yetki belgesi ile bir bütündür. Vize, Gemi Geri Dönüşümü Hakkında Yönetmeliğin 37 inci maddesi kapsamında gerçekleştirilen inceleme sonucunda, tesisin faaliyetini devam ettirebilmesi için gerekli asgari koşulları sağladığının tespit edildiği anlamına gelir.

This page is supplement of the Certificate of Recycling Facility Authorization. The approval means that the facility meets the minimum requirements to continue operation depending to result of the survey carried out under Article 37 of the Ship Recycling Regulation.

Ek-5

Gemi Geri Dönüşüm Geçici Yetki Belgesi Örneği



T.C.
ULAŞTIRMA DENİZCİLİK ve HABERLEŞME BAKANLIĞI
TERSANELER VE KIYI YAPILARI GENEL MÜDÜRLÜĞÜ



Republic of Turkey
Ministry of Transport Maritime Affairs and Communications
General Directorate of Shipyards and Coastal Structures

GEMİ GERİ DÖNÜŞÜM TESİSİ GEÇİCİ YETKİ BELGESİ
(Certificate of Ship Recycling Temporary Authorization)

Tesisin Adı :
Name of Facility

Tesis Kodu :
Facility Code

Tesisin Adresi :
Address of Facility

Düzenleme Tarihi :/...../.....
Date of Issue

Belge Geçerlilik Tarihi :/...../.....
Date of Expiry

Belge No :
Certificate No

ONAY
Approval

Bu belge 655 sayılı Kanun Hükmünde Kararnamenin 9 uncu maddesi uyarınca düzenlenmiştir.
This certificate issued as per law no 655 Article 9.

Ek-6

Tesis Organizasyonu ve Yerleşim Planı Hazırlama Kriterleri ve Örneği

Tesis organizasyonu ve yerleşim planı hazırlama kriterleri:

1) Tesis organizasyonu ve yerleşim planında aşağıdaki alanlar, yapılar ve sınırlar başta olmak üzere gemi geri dönüşüm tesisinde bulunan alanlar ile yapıları tanımlayıcı bilgiler yer alır.

- 1) İmar planı sınırları ve koordinatları
- 2) Kadastro mülkiyet sınırları ve koordinatları
- 3) Tesisin arazi üzerindeki konumu ile tesisin kurulu olduğu alanın köşe koordinatları ile enlem-boylam değerleri
- 4) Kıyı kenar çizgisi ve komşu parsel numara ve sınırları
- 5) 5 inci maddede belirtilen bölümler ve yapılar
- 6) 5 inci maddede belirtilmemiş ancak gemi geri dönüşüm tesisinde bulunan yapı kullanma ruhsatına tabi olan veya olmayan yapılar,
- 7) İnşa edilmesi planlanan yapılar,
- 8) Plandaki yapılar ve alanlar numaralandırılır ve işlevleri ile boyutları lejant kısmına işlenir.

2) Tesis organizasyonu ve yerleşim planının çizimi harita mühendisi, inşaat mühendisi, gemi mühendisi, mimar veya şehir plancısı tarafından hazırlanır.

3) Tesis organizasyonu ve yerleşim planı, onaylı imar planı koordinat sisteminde (ITRF veya ED50) hazırlanır.

4) Gemi geri dönüşüm tesisinin bulunduğu il, ilçe, köy/mahalle ve pafta numaraları tesis organizasyonu ve yerleşim planının sol üst köşesine işlenir.

5) Tesis organizasyonu ve yerleşim planının sol alt köşesinde yer alan lejant bölümüne mülkiyet bilgileri ile mevcut ve yeni yapılacak her türlü yapı ve alanın işlevi, boyutları, yüksekliği gibi bilgiler işlenir.

6) Tesis organizasyonu ve yerleşim planının orta alt kısmına gemi geri dönüşüm tesisinin bulunduğu taşınmazın parsel köşe koordinatları ile mevcut ve yeni yapılacak yapıların köşe koordinatlarının onaylı imar planı koordinat sisteminde bilgisi ile taşınmazın coğrafi koordinatları (enlem/boylam şeklinde) bilgisi verilir.

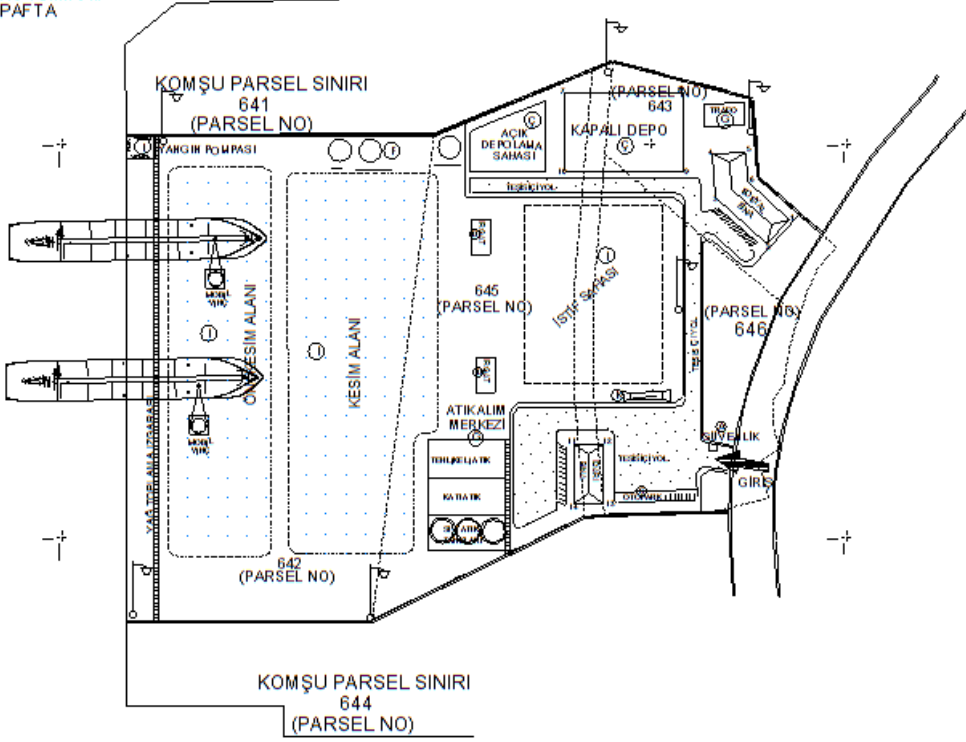
7) Tesis organizasyonu ve yerleşim planının sağ alt kısmı A4 ebatlarında düzenlenmeli ve bu kısım ön yüz olacak şekilde plan katlanmalıdır. Gemi geri dönüşüm tesisinin yerleşim bölgelerine olan uzaklığını gösteren uygun ölçekte hazırlanan kılavuz plan, tesisin adı, adresi, planı çizenin ve tasarımcının adı, soyadı, görevi, mesleği, imzası, tesis yetkilisinin imza ve kaşesi bu kısımda bulunur.

8) Gemi geri dönüşüm tesisinin bulunduğu bölgenin onaylı imar planı ile tesis organizasyonu ve yerleşim planının sayısal kopyası (*.ncz), (*.dwg) veya (*.dxf) formatında, CD ortamında hazırlanarak İdareye sunulur.

TESİS ALANI ORGANİZASYONU VE YERLEŞİM PLANI



İLİ
İLÇESİ
KÖYÜ/MAH.:
PAFTA



YAPILACAK YATIRIMIN **C**

BÖNATILAR	EBATLAR (...x...) YÜKSEKLİK (Metre)
<input type="checkbox"/> 4) İsticah alanları, wc alanları,	
<input type="checkbox"/> 5) İsticah alanları dışındaki banyo ve tuvalet alanları,	
<input type="checkbox"/> 6) Depolar,	
<input type="checkbox"/> 7) Açık Depolar, Kapalı Depo,	
<input type="checkbox"/> 8) Eki alanları,	
<input type="checkbox"/> 9) İsticah alanları,	
<input type="checkbox"/> 10) Otopark alanları ve araçları,	
<input type="checkbox"/> 11) Araçların park etmesi için depolama alanları,	
<input type="checkbox"/> 12) Araçların park etmesi için depolama alanları,	
<input type="checkbox"/> 13) Araçların park etmesi için depolama alanları,	
<input type="checkbox"/> 14) Araçların park etmesi için depolama alanları,	
<input type="checkbox"/> 15) Araçların park etmesi için depolama alanları,	
<input type="checkbox"/> 16) Araçların park etmesi için depolama alanları,	
<input type="checkbox"/> 17) Araçların park etmesi için depolama alanları,	
<input type="checkbox"/> 18) Araçların park etmesi için depolama alanları,	
<input type="checkbox"/> 19) Araçların park etmesi için depolama alanları,	
<input type="checkbox"/> 20) Araçların park etmesi için depolama alanları,	

(Mevcut Yapılar farklı renklerle ve mevcut bitkilerle gösterilecektir.)

YATIRIM ORTAKLARI VE HESSE ORANLARI

ADI	SOYADI	HESSE ORANLARI

MÜLKİYET BİLGİLERİ

PARTE	ADI	PARTEL	YERİ	HAZIRLIK	HAZIR	AÇIKLIK

KOORDİNAT LİSTELERİ **B**

PARSEL KOŞE KOORDİNATLARI			
NO	Y (SAĞA)	X (YUKARDA)	BOYLAM
1			
2			
3			
4			

BİNA KOŞE KOORDİNATLARI

TESİS NO :1

NO	Y (SAĞA)	X (YUKARDA)
1		
2		
3		
4		

TESİS NO :2

NO	Y (SAĞA)	X (YUKARDA)
1		
2		
3		
4		

KLAVUZ PLAN **A**

EL. Arama Koordinatları: (Balkı Turunlu) Çaldıresi NO:5 / BURUKANKARA (Mersin) 31000

FİRMA İLETİŞİM BİLGİLERİ

..... FİRMASINA AIT TESİS ALANI ORGANİZASYON VE YERLEŞİM PLANI

ADRESİ	BİRİMİ	İSİMİ	VEZNESİ	TEL. NO	E-POSTA ADRESİ

210mm

210mm

210mm

290 mm



T.C.
Ulaştırma Denizcilik ve
Haberleşme Bakanlığı

Hakkı Turaylıç Caddesi No:5
Emek/ANKARA



FİRMA İLETİŞİM BİLGİLERİ

.....FİRMASINA AİT TESİS ORGANİZASYON VE YERLEŞİM PLANI

	ADI SOYADI	UNVANI	TARİH	İMZA
ÇİZİM		Harita Müh veya Ş. Plancısı		
TASARIM		Gemi.Müh		
FİRMA YETKİLİSİ				
ADI SOYADI	UNVANI	TARİH	PARAF	

290 mm

210 mm

KOORDİNAT LİSTELERİ

B

PARSEL KOŞE KOORDİNATLARI

	Y (SAĞA)	X (YUKARI)	ENLEM	BOYLAM
1				
2				
3				
4				

BİNA KÖŞEKOORDİNATLARI

TESİS NO :1

	Y (SAĞA)	X (YUKARI)
1		
2		
3		
4		

TESİS NO :2

	Y (SAĞA)	X (YUKARI)
1		
2		
3		
4		

210 mm

YAPILACAK YATIRIMIN

C

DONATILAR

EBATLAR(....X....) YÜKSEKLİK (Metre)

- A) Tesis giriş-çıkış güvenliği,
- B) Tesis sınırının tel örgü, duvar vb. yapı ile çevrili olması,
- C) Otopark,
- Ç) Açık ve/veya Kapalı Depo,
- D) Irgat dairesi,
- E) Tesis içi yollar,
- F) Oksijen ve LPG tankları ve donatıları,
- G) Enerji tesisi-Jeneratör,
- Ğ) Kısa süreli katı ve sıvı atık depolama alanı/tankı,
- H) Yağ kirliliği ve yangın müdahale ekipman odası,
- I) Ana yangın istasyonu ve devresi,
- İ) Betonlanmış ve mazgala bağlanmış geri dönüşüm alanı,
- J) Tesis içi aydınlatma gereçleri,
- K) Kantar,
- L)
- M)

(Mevcut Yapılar farklı renkte ve mevcut oldukları belirtilecektir.)

YATIRIM ORTAKLARI VE HİSSE ORANLARI

ADI SOYADI

HİSSE ORANLARI

MÜLKİYET BİLGİLERİ

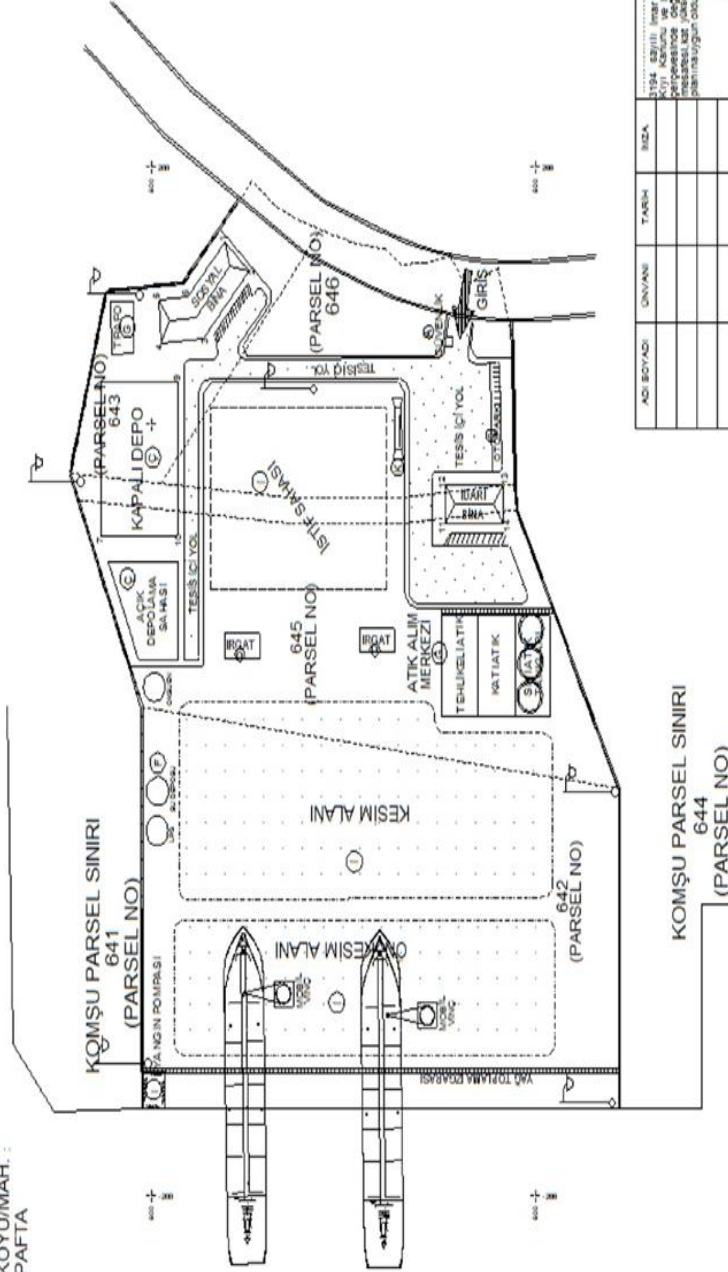
PAFTA	ADA	PARSEL	VASFI	ALAN(M2)	MALİKİ	AÇIKLAMA

210 mm

TESİS ALANI ORGANİZASYONU VE YERLEŞİM PLANI



İLİ
İLÇESİ
KÖYÜ/MAH.
PAFTA



ADI BOYADI	ÖLÇÜYÜ	TARİHİ	İSİMİ	İMZASI

3194 sayılı İmar Kanunu ve 3633 sayılı KOTİ Kanunu ve ilgili yönetmelikler çerçevesinde hazırlanmıştır. Herhangi bir değişiklik veya eklemeye gerek olmadığı ve bu planın geçerli olduğunu beyan ederim.

ONAY

Ek-7

PLANLANAN GEMİ GERİ DÖNÜŞÜMÜ BAŞLANGIÇ BİLDİRİM FORMU

.....
(Gemi Geri Dönüşüm Tesisinin adı)

.....
(Gemi Geri Dönüşüm Tesisinin tam adresi)

Hükümetinin idaresi altında, Gemilerin Geri Dönüşümünün gerçekleştirilmesi için 2009 Gemilerin Emniyetli ve Çevreye Duyarlı Geri Dönüşümü Hakkında Hon Kong Uluslararası Sözleşmesi uyarınca,

.....
(Devletin adı)

Yetki Belgesinde gösterilen şekilde Gemi Geri Dönüşümünün gerçekleştirilmesi için,

.....
(Yetki verilen yer)

..... tarafından
(Sözleşme uyarınca Yetkili Makamın tam adı)

.....(gg/aa/yyyy) tarihinde yetkilendirilmiştir.
(düzenlenme tarihi)

Bu Belge, Gemi Geri Dönüşüm Tesisinin her bakımdan Gemisini
(IMO numarası)
her bakımdan geri dönüştürmeye başlamak üzere hazır olduğunu bildirir.

Gemilerin Emniyetli ve Çevreye Duyarlı Geri Dönüşümü İçin Uluslararası Sözleşme hükümlerine göre,

.....
(Devletin adı)

Hükümetinin idaresi altında,

..... tarafından
(Sözleşme hükümlerine göre yetkilendirilen kişi veya kuruluşun tam adı)

.....(gg/aa/yyyy) tarihinde düzenlenen Uluslararası Geri Dönüşüme Hazır
Sertifikası
(Düzenlenme tarihi)

ektedir.

İmza

Ek-8
Gemi Geri Dönüşümüne Başvuru Belgesi Örneği

Tarih: .../.../....

..... *Limana Başkanlığı'na*

Geminin Özellikleri

Geminin Adı	
Tanınma İşareti	
Sicil Limanı	
Tam Boy	
Gros Tonajı	
IMO Numarası	
Donatanın Adı ve Adresi	
Kayıtlı IMO Donatan Kimlik Numarası	
IMO Şirket Kimlik Numarası	
Yapım Yılı	

Gemi geri dönüşüm tesisinin bilgileri

Gemi geri dönüşüm tesisinin kodu/adı	
Gemi geri dönüşüm tesisinin adresi	
Gemi geri dönüşüm tesisi 'geçici yetki' / 'yetki' belgesi geçerlilik tarihi	
Gemi geri dönüşüm tesisi 'geçici yetki' / 'yetki' belgesi no.su	

Gemi Geri Dönüşümü Hakkında Yönetmeliğin 26 ncı maddesinde istenen bilgi ve belgeler ekte sunulmakta olup yukarıda bilgileri verilen geminin geri dönüşüm işlemine başlanmasına mani bir durum olmadığını beyan ederim.

Yukarıda bilgileri verilen gemi için gemi geri dönüşüm izni verilmesini takdirlerinize arz ederim.

Tesis Yetkilisi
İmza

Ek-9

GEMİ GERİ DÖNÜŞÜMÜ TAMAMLANMA BEYANI FORMU

GEMİ GERİ DÖNÜŞÜMÜ TAMAMLANMA BEYANI

Bu belge,

.....
(geminin geri dönüşüme tesliminde/sicilden silinme zamanındaki adı)

gemisinin, Gemi Geri Dönüşümü tamamlanma beyanıdır.

.....
(Düzenlenme tarihi)

Geri dönüşüm için alınan geminin özellikleri

Tanınma işareti	
Sicil Limanı	
Gross Tonu	
IMO Numarası	
Donatanın adı ve adresi	
Kayıtlı IMO Donatan kimlik numarası	
IMO Şirket kimlik numarası	
Yapım Tarihi	

İŞBU BELGE,

Geminin, 2009 Gemilerin Emniyetli ve Çevreye Duyarlı Geri Dönüşümü Hakkında Hong Kong Uluslararası Sözleşmesi'ne uygun olarak hazırlanan Gemi Geri Dönüşüm Planına göre

..... geri dönüştürüldüğünü ve
(Yetkilendirilmiş gemi geri dönüşüm tesisinin adı ve yeri)

Sözleşmenin gerektirdiği şekilde geminin geri dönüşümünün (tamamlanma tarihi), (gg/aa/yy) tarihinde tamamlandığı TASDİK OLUNUR.

..... düzenlenmiştir.
(Tamamlanma Beyanının düzenlendiği yer)

.....
(Tesis yetkilisinin imzası)

Ek-10

**Gemi Geri Dönüşüm Tesisi Dışında Gerçekleştirilecek Gemi Geri Dönüşüm Başvurusu
Dilekçe Örneği**

Tarih: .../.../....

..... *Limana Başkanlığı'na*

Geminin Özellikleri

Geminin Adı	
Tanınma İşareti	
Sicil Limanı	
Tam Boy	
Gros Tonajı	
IMO Numarası	
Donatanın Adı ve Adresi	
Kayıtlı IMO Donatan Kimlik Numarası	
IMO Şirket Kimlik Numarası	
Yapım Yılı	

Geminin hali hazırda bulunduğu konum:

.....

Geminin hali hazırda kondisyonuna ilişkin bilgi:

.....

Gemi geri dönüşümün yapılacağı mahale ilişkin bilgiler:

.....

Gemi Geri Dönüşümü Hakkında Yönetmelik'in 40 ıncı maddesinde istenen bilgi ve belgeler ekte sunulmakta olup geminin tesise yanıştırılmasına ve geri dönüşüm işlemine başlanmasına mani bir durum olmadığını beyan ederim.

Yukarıda bilgileri verilen gemi için mahallinde gemi geri dönüşüm izni verilmesini takdirlerinize arz ederim.

Tesis Yetkilisi
İmza

Donatan
İmza